

การอ้างอิง

ดวงมณี เลาวกุล. (2556). การกระจุกตัวของความมั่งคั่งในสังคมไทย. ในรายงานวิจัยฉบับสมบูรณ์ โครงการ"สู่สังคมไทยเสมอหน้า การศึกษาโครงสร้างความมั่งคั่ง และโครงสร้างอำนาจเพื่อการปฏิรูป" (บทที่ 2). ศาสตราจารย์ กิตติคุณ ดร.ผาสุก พงษ์ไพจิตร ศูนย์ศึกษาเศรษฐศาสตร์การเมือง คณะเศรษฐศาสตร์ จุฬาลงกรณ์มหาวิทยาลัย สนับสนุนโดยสำนักงานกองทุนสนับสนุนการวิจัย สำนักงานคณะกรรมการการอุดมศึกษา และจุฬาลงกรณ์มหาวิทยาลัย (ความเห็นในรายงานนี้เป็นของผู้วิจัย ผู้ให้ทุน ไม่จำเป็นต้องเห็นด้วยเสมอไป) พฤศจิกายน 2556.

การกระจุกตัวของความมั่งคั่งในสังคมไทย

The Concentration of Wealth in Thai Society

บทคัดย่อ

การพัฒนาเศรษฐกิจและสังคมของประเทศไทยในช่วง 20 ปีที่ผ่านมา ยังมิได้ทำให้เกิดความเสมอภาคในสังคมไทยขึ้น งานวิจัยนี้มีวัตถุประสงค์ในการศึกษาถึงการกระจุกตัวของความมั่งคั่งในสังคมไทย โดยทรัพย์สินที่ใช้ในการศึกษา ได้แก่ ที่ดิน บ้าน สิ่งปลูกสร้าง ยานพาหนะ ทรัพย์สินทางการเงิน และหลักทรัพย์ ซึ่งจะทำให้เข้าใจถึงความไม่เสมอภาคในสังคมไทยได้อย่างชัดเจนมากขึ้น

งานวิจัยนี้แบ่งเป็น 3 ส่วนคือ การกระจุกตัวของการถือครองที่ดิน การกระจุกตัวของการถือครองทรัพย์สิน และการกระจุกตัวของการถือครองหลักทรัพย์ ซึ่งการกระจุกตัวของการถือครองที่ดินและทรัพย์สินวิเคราะห์จากค่าสัมประสิทธิ์ความไม่เสมอภาค (Gini Coefficient) และความต่างของการถือครองที่ดินและทรัพย์สินระหว่างกลุ่มต่าง ๆ การกระจุกตัวของการถือครองหลักทรัพย์พิจารณาจากลำดับและมูลค่าการถือครองหุ้นในตลาดหลักทรัพย์แห่งประเทศไทย ข้อมูลการถือครองที่ดินเป็นการถือครองที่ดินที่มีเอกสารสิทธิประเภทโฉนดที่ดิน ปี พ.ศ. 2555 การถือครองทรัพย์สินเป็นข้อมูลปี พ.ศ. 2549 2550 และ 2552 การถือครองหุ้นเป็นข้อมูลปี พ.ศ. 2552-2554

ผลการศึกษาพบว่าความไม่เสมอภาคในการถือครองที่ดินมีสูงมาก (ค่าสัมประสิทธิ์ความไม่เสมอภาคเท่ากับ 0.886) สัดส่วนการถือครองที่ดินในกลุ่มที่ 5 (พื้นที่มากที่สุด) ต่อกลุ่มที่ 1 (พื้นที่น้อยที่สุด) คิดเป็น 325.73 เท่า ด้านการถือครองทรัพย์สินพบว่า ในสังคมไทยมีความไม่เสมอภาคของการถือครองทรัพย์สินรวมสุทธิและทรัพย์สินรวมค่อนข้างสูง โดยค่าสัมประสิทธิ์ความไม่เสมอภาคในการถือครองทรัพย์สินรวมเท่ากับ 0.678 (ปี พ.ศ. 2549) 0.672 (ปี พ.ศ. 2550) และ 0.656 (ปี พ.ศ. 2552) และค่าสัมประสิทธิ์ความไม่เสมอภาคในการถือครองทรัพย์สินรวมสุทธิเท่ากับ 0.725 (ปี พ.ศ. 2549) 0.711 (ปี พ.ศ. 2550) และ 0.688 (ปี พ.ศ. 2552) โดยความไม่เสมอภาคมีแนวโน้มลดลงระหว่าง ปี พ.ศ. 2549-2552 ผู้ที่ถือครองหุ้นที่มีมูลค่าสูงสุดมักเป็นบุคคลหรือตระกูลเพียงไม่กี่คนหรือไม่ก็ตระกูลในสังคมไทย และกลุ่มคนเหล่านี้ถือครองหุ้นที่มีมูลค่าค่อนข้างสูง ผู้ถือครองหุ้นมูลค่ามากที่สุด 10 อันดับแรก ถือครองหุ้นมีมูลค่ารวมกันมากกว่า 100,000 ล้านบาท ทั้งในปี พ.ศ. 2553 และ 2554 นอกจากนี้มีผู้ถือครองหุ้น 5 รายที่อยู่ใน 10 อันดับแรกของการถือครองมูลค่าหุ้นมากที่สุดทั้ง 3 ปี (ปี พ.ศ. 2552-2554)

จากผลการศึกษาจะเห็นได้ว่าความไม่เสมอภาคของการถือครองทรัพย์สินสูงกว่าความไม่เสมอภาคของรายได้ และมีการกระจุกตัวของความมั่งคั่งค่อนข้างสูง ดังนั้นแนวทางหนึ่งที่จะทำให้เกิดความเสมอภาคได้มากขึ้นก็คือ การกระจายการถือครองทรัพย์สินใหม่ เช่น การเก็บภาษีจากฐานทรัพย์สิน ไม่ว่าจะเป็นการเก็บภาษีที่ดินและสิ่งปลูกสร้าง หรือการเก็บภาษีจากส่วนเพิ่มของทุน (Capital Gain Tax) ซึ่งรัฐบาลสามารถนำรายได้จากภาษีนี้ไปจัดสรรในการจัดหาสินค้าและบริการสาธารณะที่เป็นประโยชน์ต่อประชาชนต่อไป ซึ่งการเก็บภาษีทรัพย์สินนี้จะเป็นการกระจายทรัพย์สินใหม่ให้เกิดความเท่าเทียมกันมากขึ้น

การกระจุกตัวของความมั่งคั่งในสังคมไทย

The Concentration of Wealth in Thai Society¹

ผศ.ดร.ดวงมณี เลาวกุล

การพัฒนาเศรษฐกิจและสังคมที่ผ่านมาพบว่า การกระจายรายได้ของคนในสังคมไม่ได้มีการปรับตัวที่ดีขึ้น เห็นได้จากค่าสัมประสิทธิ์ความไม่เสมอภาคทางด้านรายได้ที่ไม่ได้ลดลง รวมทั้งความต่างของรายได้ระหว่างกลุ่มประชากรร้อยละ 20 ที่มีรายได้น้อยที่สุด และกลุ่มประชากรร้อยละ 20 ที่มีรายได้มากที่สุด กลับมีความแตกต่างกันค่อนข้างมากในช่วงเวลากว่า 20 ปีที่ผ่านมา (พ.ศ. 2531-2552) ดังแสดงในตารางที่ 1 นอกจากนั้นการถือครองที่ดินก็มีการกระจุกตัวอยู่ในกลุ่มคนจำนวนน้อย ดังจะเห็นได้จากการที่มีคนไร้ที่ดินที่ทำกินและอยู่อาศัยเป็นจำนวนมาก

งานวิจัยที่ผ่านมาโดยส่วนใหญ่จะเป็นการศึกษาถึงการกระจายรายได้ของประชากร แต่งานศึกษาเกี่ยวกับการกระจุกตัวของความมั่งคั่งในสังคมไทยที่มีใช้รายได้ยังมีเป็นส่วนน้อย ดังนั้นเพื่อให้เห็นภาพของความมั่งคั่งในสังคมไทยที่ครอบคลุมและเป็นระบบมากขึ้น การศึกษาถึงการกระจุกตัวของความมั่งคั่งในสังคมไทยจึงมีความจำเป็นที่ควรจะทำการศึกษา

ขอบเขตของการศึกษา

ความมั่งคั่งของคนในสังคมสามารถสะท้อนออกมาในหลายรูปแบบ ไม่ว่าจะเป็นทางด้านรายได้หรือทรัพย์สิน ซึ่งทรัพย์สินก็มีอยู่หลายลักษณะ โดยที่ทรัพย์สินในบางลักษณะก็ไม่สามารถจะสืบทอดหรือตีราคาได้โดยง่าย เช่น เครื่องประดับ งานศิลปะ เป็นต้น ดังนั้นงานศึกษานี้ จะศึกษาถึงการกระจุกตัวของความมั่งคั่งในสังคมไทยในรูปของทรัพย์สินที่สามารถสืบทอดหรือสามารถหามูลค่าของทรัพย์สินเหล่านั้นได้ ได้แก่ ที่ดิน บ้าน สิ่งปลูกสร้าง ยานพาหนะ ทรัพย์สินทางการเงิน และหลักทรัพย์

¹ ย่อและเรียบเรียงจากรายงานวิจัยฉบับเต็มในชื่อเดียวกันซึ่งจะจัดพิมพ์ต่อไป

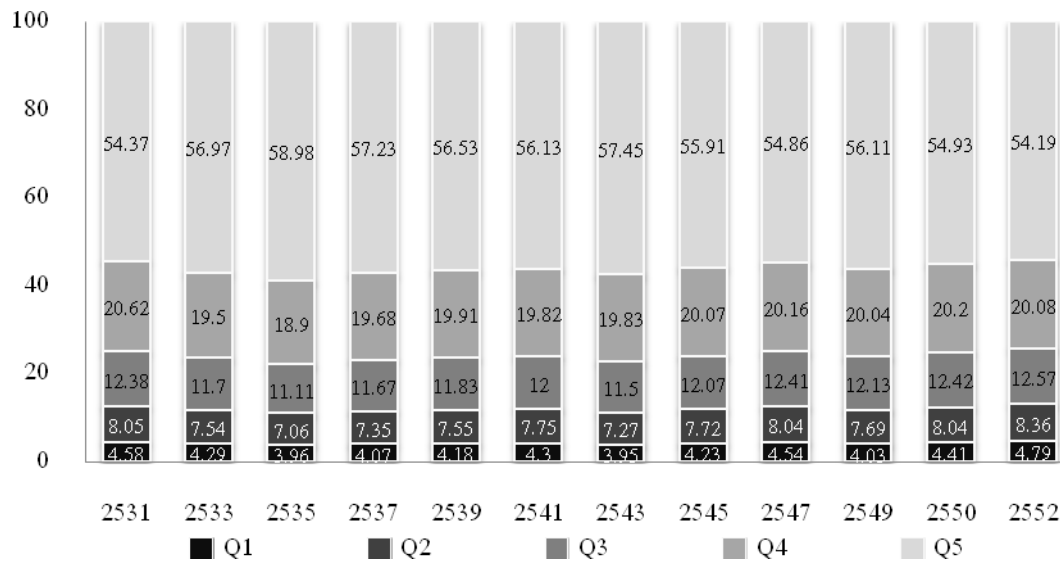
ตารางที่ 1: การกระจายรายได้ของประเทศไทย ปี พ.ศ. 2531-2552

	2531	2533	2535	2537	2539	2541	2543	2545	2547	2549	2550	2552
1. ส่วนแบ่งรายได้ที่ประชากรในกลุ่มต่าง ๆ ได้รับ												
1.1 กลุ่มประชากรร้อยละ 20 ที่มีรายได้ต่ำสุด (Quintile 1)	4.58	4.29	3.96	4.07	4.18	4.30	3.95	4.23	4.54	4.03	4.41	4.79
1.2 กลุ่มประชากรร้อยละ 20 ที่มีรายได้รองต่ำสุด (Quintile 2)	8.05	7.54	7.06	7.35	7.55	7.75	7.27	7.72	8.04	7.69	8.04	8.36
1.3 กลุ่มประชากรร้อยละ 20 ที่มีรายได้ระดับกลาง (Quintile 3)	12.38	11.70	11.11	11.67	11.83	12.00	11.50	12.07	12.41	12.13	12.42	12.57
1.4 กลุ่มประชากรร้อยละ 20 ที่มีรายได้รองสูงสุด (Quintile 4)	20.62	19.50	18.90	19.68	19.91	19.82	19.83	20.07	20.16	20.04	20.20	20.08
1.5 กลุ่มประชากรร้อยละ 20 ที่มีรายได้สูงสุด (Quintile 5)	54.37	56.97	58.98	57.23	56.53	56.13	57.45	55.91	54.86	56.11	54.93	54.19
2. ค่าสัมประสิทธิ์ความไม่เสมอภาคทางด้านรายได้ (Gini Coefficients¹)	0.487	0.515	0.536	0.520	0.513	0.507	0.522	0.507	0.493	0.511	0.497	0.485
3. อัตราส่วนรายได้ของกลุ่มรวยสุดต่อกลุ่มจนสุด (Q5/Q1)	11.88	13.28	14.90	14.07	13.52	13.06	14.55	13.23	12.10	13.92	12.47	11.31

หมายเหตุ: 1. หมายถึง ค่าสัมประสิทธิ์ความไม่เสมอภาคทางด้านรายได้ (Gini coefficient) เป็นเครื่องมือในการวัดความไม่เท่าเทียมในรูปของสัดส่วน (Gini ratio) ซึ่งมีค่าอยู่ระหว่าง 0 ถึง 1 ถ้าค่าเข้าใกล้ 0 แสดงว่าความเท่าเทียมกันของรายได้มีมากขึ้น ยิ่งค่าเข้าใกล้ 1 มากเท่าไร แสดงว่าความไม่เท่าเทียมกันของรายได้ยิ่งมีมากขึ้น โดยคำนวณจากการใช้ค่าของพื้นที่ระหว่างเส้น Lorenz ของการกระจายรายได้กับเส้นการกระจายรายได้สมบูรณ์เป็นตัวยึด และค่าของพื้นที่ใต้เส้นการกระจายรายได้สมบูรณ์ทั้งหมดเป็นตัวหาร

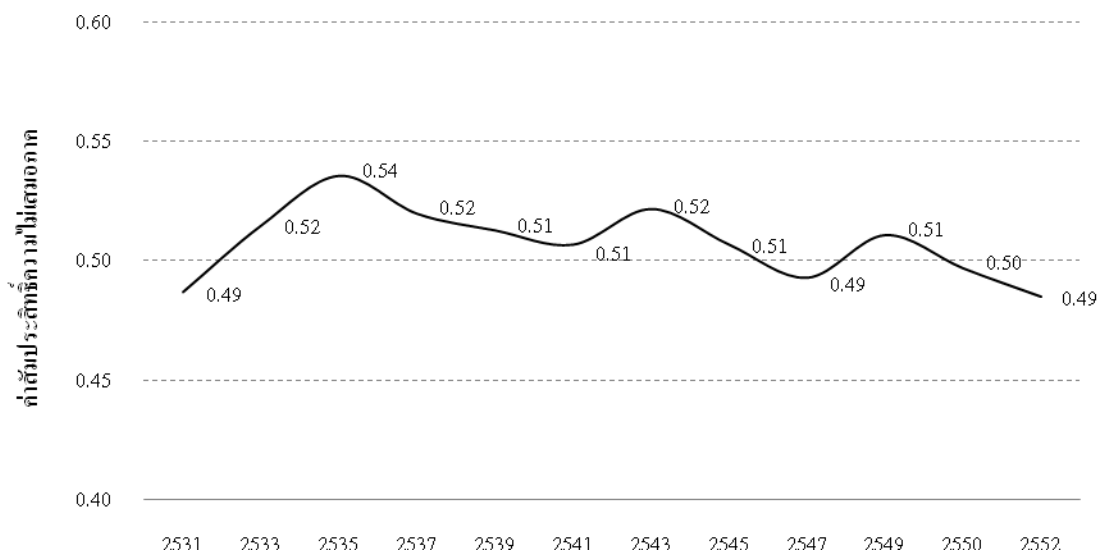
ที่มา: ข้อมูลจากการสำรวจภาวะเศรษฐกิจและสังคมของครัวเรือน สำนักงานสถิติแห่งชาติ ประมวลผลโดย สำนักพัฒนาเศรษฐกิจชุมชนและการกระจายรายได้สำนักงานคณะกรรมการพัฒนาเศรษฐกิจและสังคมแห่งชาติ

แผนภาพที่ 1: ส่วนแบ่งรายได้ที่ประชากรในกลุ่มต่าง ๆ ได้รับของประเทศไทย ปี พ.ศ. 2531-2552



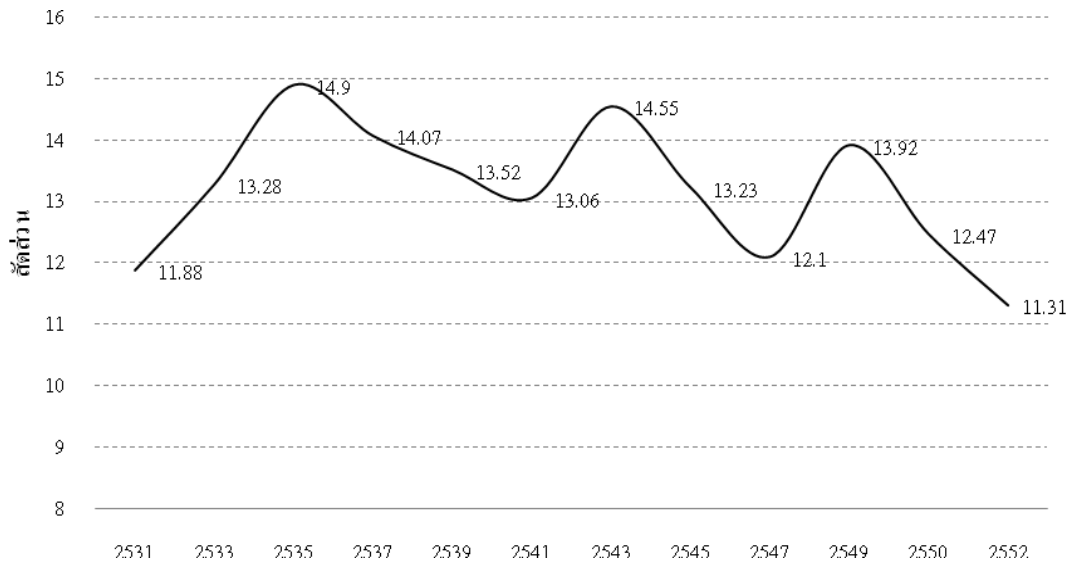
ที่มา: ข้อมูลจากการสำรวจภาวะเศรษฐกิจและสังคมของครัวเรือนสำนักงานสถิติแห่งชาติ ประมวลผลโดย สำนักพัฒนาเศรษฐกิจชุมชนและการกระจายรายได้ สำนักงานคณะกรรมการพัฒนาเศรษฐกิจและสังคมแห่งชาติ

แผนภาพที่ 2: ค่าสัมประสิทธิ์ความไม่เสมอภาคทางด้านรายได้ของประเทศไทย ปี พ.ศ. 2531-2552



ที่มา: ข้อมูลจากการสำรวจภาวะเศรษฐกิจและสังคมของครัวเรือนสำนักงานสถิติแห่งชาติ ประมวลผลโดย สำนักพัฒนาเศรษฐกิจชุมชนและการกระจายรายได้ สำนักงานคณะกรรมการพัฒนาเศรษฐกิจและสังคมแห่งชาติ

แผนภาพที่ 3: อัตราส่วนรายได้ของกลุ่มรายได้ต่อกลุ่มจนสุดของประเทศไทย ปี พ.ศ. 2531-2552



ที่มา: ข้อมูลจากการสำรวจภาวะเศรษฐกิจและสังคมของครัวเรือนสำนักงานสถิติแห่งชาติ ประมวลผลโดย สำนักพัฒนาเศรษฐกิจชุมชนและการกระจายรายได้ สำนักงานคณะกรรมการพัฒนาเศรษฐกิจและสังคมแห่งชาติ

วิธีการศึกษา

การศึกษาการกระจุกตัวของความมั่งคั่งในสังคมไทย แบ่งการศึกษาออกเป็น 3 ส่วนคือ

1. การศึกษาการถือครองที่ดิน

ที่ดินถือว่าเป็นทรัพย์สินอย่างหนึ่งที่แต่ละคนมีไว้ในครอบครอง โดยเฉพาะคนที่มีกำลังซื้อเพียงพออีกมักจะซื้อที่ดินไว้เป็นทรัพย์สิน ซึ่งหมายรวมถึงการซื้อที่ดินไว้เพื่อการเก็งกำไรด้วย ดังนั้นการมีที่ดินไว้ในครอบครองนับว่าเป็นการสะสมความมั่งคั่งอย่างหนึ่ง ดังนั้นการศึกษาถึงการกระจายการถือครองที่ดินในประเทศไทย จะทำให้เห็นได้ว่าในสังคมไทยมีความเสมอภาคหรือมีความเหลื่อมล้ำในการถือครองทรัพย์สิน (ที่ดิน) มากน้อยเพียงใด และมีการกระจุกตัวของความมั่งคั่งมากน้อยเพียงใด

การศึกษานี้จะศึกษาถึงการกระจายหรือการกระจุกตัวของการถือครองที่ดินในประเทศไทย ทั้งในภาพรวมของทั้งประเทศ ภูมิภาคและรายจังหวัด

การศึกษาจะแบ่งผู้ถือครองที่ดินออกเป็น 5 กลุ่ม (quintile) คือ
 กลุ่มที่ 1 กลุ่มผู้ถือครองที่ดินร้อยละ 20 ที่มีขนาดการถือครองที่ดินต่ำสุด
 กลุ่มที่ 2 กลุ่มผู้ถือครองที่ดินร้อยละ 20 ที่มีขนาดการถือครองที่ดินรองต่ำสุด

กลุ่มที่ 3 กลุ่มผู้ถือครองที่ดินร้อยละ 20 ที่มีขนาดการถือครองที่ดินระดับปานกลาง

กลุ่มที่ 4 กลุ่มผู้ถือครองที่ดินร้อยละ 20 ที่มีขนาดการถือครองที่ดินรองสูงสุด

กลุ่มที่ 5 กลุ่มผู้ถือครองที่ดินร้อยละ 20 ที่มีขนาดการถือครองที่ดินสูงสุด

และได้มีการแบ่งผู้ถือครองที่ดินออกเป็น 10 กลุ่ม (decile) เพื่อให้การศึกษามีความละเอียดมากขึ้น

นอกจากนั้นจะคำนวณค่าสัมประสิทธิ์ความไม่เสมอภาคในการถือครองที่ดิน โดยใช้ค่าสัมประสิทธิ์ความไม่เสมอภาค (Gini coefficient) เพื่อจะได้ทราบว่าในประเทศไทย ในแต่ละภาค และในแต่ละจังหวัดมีความเหลื่อมล้ำในการถือครองที่ดินมากน้อยเพียงใด จากการคำนวณดังกล่าว จะทำให้ทราบว่ามีการกระจุกตัวในการถือครองที่ดินหรือไม่ และมีมากน้อยเพียงใด

2. การศึกษาการถือครองทรัพย์สิน

การสำรวจภาวะเศรษฐกิจและสังคมของครัวเรือน (SES) ได้มีการสำรวจทรัพย์สินของครัวเรือน ตั้งแต่ปี พ.ศ. 2549 ซึ่งประกอบด้วย มูลค่าบ้าน ที่ดิน สิ่งปลูกสร้าง มูลค่ายานพาหนะ และมูลค่าทรัพย์สินทางการเงิน

การศึกษานี้จะศึกษาถึงการกระจายการถือครองทรัพย์สินของครัวเรือนที่ได้จากการสำรวจจากข้อมูล SES โดยแบ่งครัวเรือนออกเป็น 5 กลุ่ม (quintile) คือ

กลุ่มที่ 1 กลุ่มผู้ถือครองทรัพย์สินร้อยละ 20 ที่มีมูลค่าการถือครองทรัพย์สินต่ำสุด

กลุ่มที่ 2 กลุ่มผู้ถือครองทรัพย์สินร้อยละ 20 ที่มีมูลค่าการถือครองทรัพย์สินรองต่ำสุด

กลุ่มที่ 3 กลุ่มผู้ถือครองทรัพย์สินร้อยละ 20 ที่มีมูลค่าการถือครองทรัพย์สินระดับปานกลาง

กลุ่มที่ 4 กลุ่มผู้ถือครองทรัพย์สินร้อยละ 20 ที่มีมูลค่าการถือครองทรัพย์สินรองสูงสุด

กลุ่มที่ 5 กลุ่มผู้ถือครองทรัพย์สินร้อยละ 20 ที่มีมูลค่าการถือครองทรัพย์สินสูงสุด

และเพื่อให้การศึกษาระยะการกระจายการถือครองทรัพย์สินของครัวเรือนมีความละเอียดมากขึ้น จึงได้จำแนกครัวเรือนออกเป็น 10 กลุ่ม (decile) อีกด้วย

การวิเคราะห์จะทำการวิเคราะห์มูลค่าทรัพย์สินโดยรวม และมูลค่าทรัพย์สินแยกประเภท (1. บ้าน ที่ดิน สิ่งปลูกสร้าง 2. ยานพาหนะ และ 3. ทรัพย์สินทางการเงิน)

การวิเคราะห์ในลำดับถัดมาเป็นการคำนวณเพื่อหาค่าสัมประสิทธิ์ความไม่เสมอภาคในการถือครองทรัพย์สินของครัวเรือนในประเทศไทย ในแต่ละปี ซึ่งทำให้ทราบว่า การถือครองทรัพย์สินของครัวเรือนมีความเสมอภาคกันมากน้อยเพียงใด และสามารถเปรียบเทียบลักษณะการกระจายการถือครองทรัพย์สินดังกล่าวในแต่ละปี

3. การศึกษาการถือครองหลักทรัพย์ในตลาดหลักทรัพย์แห่งประเทศไทย

เพื่อศึกษาถึงมูลค่าการถือครองหุ้นในตลาดหลักทรัพย์แห่งประเทศไทยว่า การถือครองหุ้นมีการกระจุกตัวเพียงกลุ่มคนบางกลุ่ม หรือมีการกระจายการถือครองไปยังผู้ลงทุนรายย่อยอย่างไร ซึ่งจะทำให้ทราบว่ามีความถี่ของกลุ่มที่ถือครองหุ้นส่วนใหญ่ในตลาดหลักทรัพย์แห่งประเทศไทย

ข้อมูลที่ใช้ในการศึกษา

1. การถือครองที่ดิน จากกรมที่ดิน ซึ่งเป็นข้อมูลการถือครองที่ดินที่มีเอกสารสิทธิประเภทโฉนดที่ดิน ปี พ.ศ. 2555
2. การถือครองทรัพย์สิน จากรายงานการสำรวจภาวะเศรษฐกิจและสังคมแห่งชาติ สำนักงานสถิติแห่งชาติ เป็นข้อมูลปี พ.ศ. 2549 2550 และ 2552
3. การถือครองหลักทรัพย์ จากตลาดหลักทรัพย์แห่งประเทศไทย เป็นข้อมูลปี พ.ศ. 2552-2554

ผลการศึกษา

1. การกระจุกตัวของการถือครองที่ดินในประเทศไทย

ประเทศไทยมีพื้นที่ทั้งหมด 320.70 ล้านไร่ โดยสามารถจำแนกออกเป็นที่ดินในความดูแลของกรมที่ดินมีพื้นที่ 130.74 ล้านไร่² (ร้อยละ 40.88) สำนักงานการปฏิรูปที่ดินเพื่อเกษตรกรรม (ส.ป.ก.) มีพื้นที่ 34.76 ล้านไร่ (ร้อยละ 10.87) ป่าสงวนแห่งชาติโดยกรมป่าไม้มีพื้นที่ 144.54 ล้านไร่ (ร้อยละ 45.19) และที่ดินราชพัสดุโดยกรมธนารักษ์มีพื้นที่ 9.78 ล้านไร่ (ร้อยละ 3.06) (ตารางที่ 2 และแผนภาพที่ 4)

ข้อมูลการถือครองที่ดินที่นำมาศึกษาในงานวิจัยนี้เป็นการถือครองที่ดินที่มีเอกสารสิทธิประเภท โฉนดที่ดิน โดยสามารถจำแนกประเภทผู้ถือครองที่ดินเป็นประเภทบุคคลธรรมดาและประเภทนิติบุคคล ข้อมูลที่นำมาวิเคราะห์เป็นข้อมูลในปี พ.ศ. 2555

² ประกอบด้วยที่ดินที่มีเอกสารสิทธิประเภทโฉนดที่ดิน น.ส.3 ก น.ส. 3 และใบจอง

ตารางที่ 2: ขนาดพื้นที่ดินในประเทศไทยทศวรรษ 2550

ประเภทที่ดิน	พื้นที่ (ล้านไร่)
กรมที่ดิน ¹	130.74
สำนักงานการปฏิรูปที่ดินเพื่อเกษตรกรรม (ส.ป.ก.) ²	34.76
ป่าสงวนแห่งชาติ ³	144.54
ที่ดินราชพัสดุ ⁴	9.78
รวม	319.82

หมายเหตุ: ข้อมูลที่ดินแต่ละประเภทมีการจัดเก็บในช่วงเวลาที่แตกต่างกัน ดังนั้น พื้นที่รวมจึงแตกต่างจากพื้นที่ทั้งหมดของประเทศไทยซึ่งมีพื้นที่ทั้งหมด 320.70 ล้านไร่

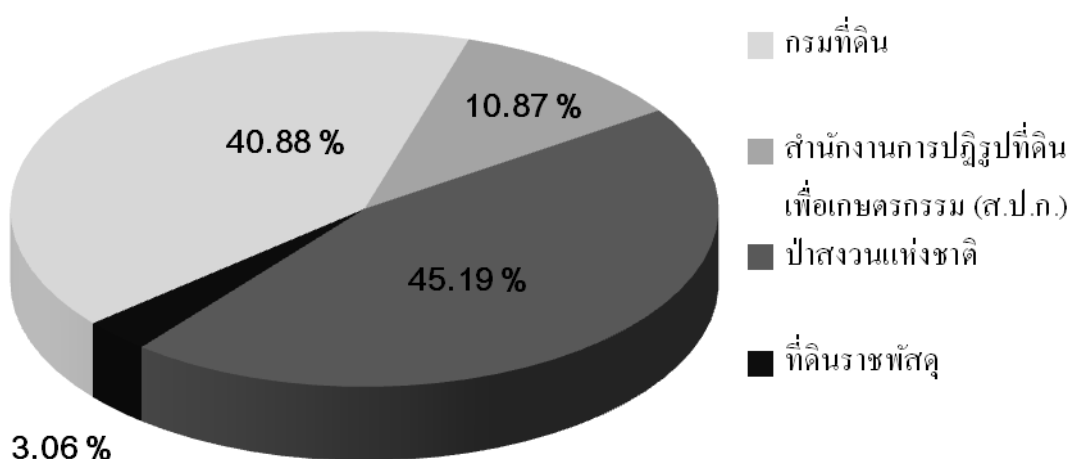
ที่มา: 1. ศูนย์ปฏิบัติการกรมที่ดิน (ข้อมูล ณ 30 กันยายน 2554)

2. สำนักงานการปฏิรูปที่ดินเพื่อเกษตรกรรม (ข้อมูล ณ 30 เมษายน 2556)

3. กรมป่าไม้ (ข้อมูล ณ 2554)

4. กรมธนารักษ์ กระทรวงการคลัง (ข้อมูล ณ 27 กันยายน 2555)

แผนภาพที่ 4: สัดส่วนของขนาดพื้นที่ดินในประเทศไทยทศวรรษ 2550



ที่มา: ศูนย์ปฏิบัติการกรมที่ดิน สำนักงานการปฏิรูปที่ดินเพื่อเกษตรกรรม กรมป่าไม้ และกรมธนารักษ์ กระทรวงการคลัง

การถือครองที่ดินในประเทศไทยปี พ.ศ. 2555

ผลการศึกษาภาพรวมการถือครองที่ดินในประเทศไทยในปี พ.ศ. 2555 (ตารางที่ 3) พบว่า ผู้ถือครองที่ดินที่มีเอกสารสิทธิประเภท โฉนดที่ดินมีทั้งหมด 15,900,047 ราย มีพื้นที่ถือครองเฉลี่ยรายละ 5 ไร่ 3 งาน 87 ตารางวา แบ่งเป็นประเภทบุคคลธรรมดา 15,687,551 ราย (ร้อยละ 98.7) มีพื้นที่ถือครองเฉลี่ยรายละ 5 ไร่ 2 งาน 76 ตารางวา และประเภทนิติบุคคลจำนวน 212,496 ราย (ร้อยละ 1.3) มีพื้นที่ถือครองเฉลี่ยรายละ 26 ไร่ 1 งาน 85 ตารางวา คิดเป็นที่ดินที่มีเอกสารสิทธิประเภท โฉนดที่ดินทั้งหมดในการศึกษานี้จำนวนประมาณ 95 ล้านไร่ (ตารางที่ 5)

หากพิจารณาจากค่าสัมประสิทธิ์ความไม่เสมอภาคจะเห็นได้ว่า มีการกระจุกตัวของการถือครองที่ดินในประเทศไทยสูงมาก การถือครองที่ดินของผู้ถือครองทุกประเภทมีค่าสัมประสิทธิ์ความไม่เสมอภาคเท่ากับ 0.886 ในขณะที่การถือครองที่ดินของบุคคลธรรมดามีค่าสัมประสิทธิ์ความไม่เสมอภาคเท่ากับ 0.881 และการถือครองที่ดินของนิติบุคคลมีค่าสัมประสิทธิ์ความไม่เสมอภาคสูงถึง 0.953

หากพิจารณาเป็นรายภาค พบว่า ภาคกลางเป็นภาคที่มีความไม่เท่าเทียมกันในการถือครองที่ดินมากที่สุด (ค่าสัมประสิทธิ์ความไม่เสมอภาคเท่ากับ 0.92) ภาคตะวันออกเฉียงเหนือเป็นภาคที่มีความไม่เท่าเทียมกันในการถือครองที่ดินน้อยที่สุด (ค่าสัมประสิทธิ์ความไม่เสมอภาคเท่ากับ 0.85)³ (ตารางที่ 4)

ตารางที่ 3: จำนวนและร้อยละของผู้ถือครองที่ดินที่มีเอกสารสิทธิประเภทโฉนดที่ดิน ค่าเฉลี่ยพื้นที่ และค่าสัมประสิทธิ์ความไม่เสมอภาค (Gini coefficient) จำแนกตามประเภทของผู้ถือครองที่ดิน: ทั่วราชอาณาจักร ปี พ.ศ. 2555

ประเภทของผู้ถือครองที่ดิน	ผู้ถือครองที่ดิน		ค่าเฉลี่ยของพื้นที่ถือครอง			สัมประสิทธิ์ความไม่เสมอภาค (Gini coefficient)
	จำนวน (ราย)	ร้อยละ	ไร่	งาน	ตารางวา	
ทุกประเภท	15,900,047	100.0	5	3	87	0.886
บุคคลธรรมดา	15,687,551	98.7	5	2	76	0.881
นิติบุคคล	212,496	1.3	26	1	85	0.953

ที่มา: ข้อมูลการถือครองที่ดินจากกรมที่ดิน และการคำนวณของผู้วิจัย

³ การศึกษาการกระจุกตัวของที่ดินรายจังหวัดนำเสนอในรายงานวิจัยฉบับเต็ม

ตารางที่ 4: ค่าสัมประสิทธิ์ความไม่เสมอภาค (Gini coefficient) ของการถือครองที่ดินที่มีเอกสารสิทธิประเภทโฉนดที่ดินในประเทศไทย จำแนกตามภาค ปี พ.ศ. 2555

ภาค	จำนวน (ราย)	สัมประสิทธิ์ความไม่เสมอภาค (Gini coefficient)
ทั่วราชอาณาจักร	15,900,047	0.89
กรุงเทพมหานคร	1,526,297	0.92
กลาง	4,626,094	0.92
เหนือ	3,138,428	0.88
ตะวันออกเฉียงเหนือ	5,257,734	0.85
ใต้	1,838,529	0.86

ที่มา: ข้อมูลการถือครองที่ดินจากกรมที่ดิน และการคำนวณของผู้วิจัย

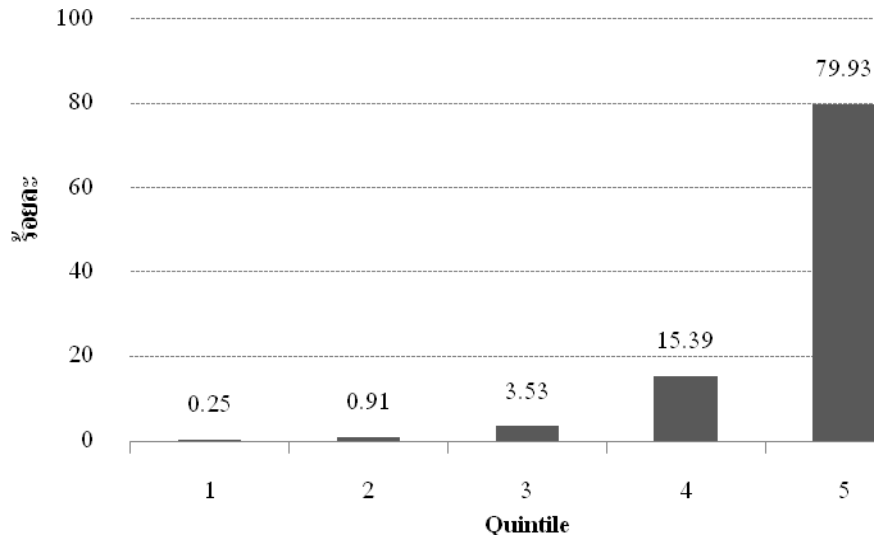
สัดส่วนการถือครองที่ดินของทั้งบุคคลธรรมดาและนิติบุคคลในกลุ่มผู้ถือครองที่ดินร้อยละ 20 ที่มีการถือครองที่ดินมากที่สุด (กลุ่มที่ 5) ต่อกลุ่มผู้ถือครองที่ดินร้อยละ 20 ที่มีการถือครองที่ดินน้อยที่สุด (กลุ่มที่ 1) คิดเป็น 325.73 เท่า โดยผู้ถือครองที่ดินที่มีขนาดมากที่สุดคือจำนวน 631,263 ไร่ น้อยที่สุดจำนวน 1 ตารางวา (การถือครองที่ดินที่น้อยกว่า 1 ตารางวาต่อราย ไม่ได้นำมาคำนวณ) (ตารางที่ 5 และแผนภาพที่ 5)

ตารางที่ 5: ผลรวม และค่าเฉลี่ยของพื้นที่ถือครองที่ดินที่มีเอกสารสิทธิประเภทโฉนดที่ดิน จำแนกตามผู้ถือครอง 5 กลุ่ม: ทั้งประเภทบุคคลธรรมดา และประเภทนิติบุคคล ปี พ.ศ. 2555

Quintile ที่	วนผู้ถือครอง (ราย)	ผลรวมพื้นที่ถือครองทั้งสิ้น			ร้อยละ	ค่าเฉลี่ยพื้นที่ถือครอง			ค่าต่ำสุด (minimum)			ค่าสูงสุด (maximum)		
		ไร่	งาน	ตารางวา		ไร่	งาน	ตารางวา	ไร่	งาน	ตารางวา	ไร่	งาน	ตารางวา
Quintile 1 (พื้นที่น้อยที่สุด)	3,181,406	232,790	2	89.81	0.25	-	-	29.27	-	-	1.00	-	-	52.79
Quintile 2	3,180,094	860,042	3	23.69	0.91	-	1	8.18	-	-	52.80	-	1	73.00
Quintile 3	3,178,480	3,351,173	-	10.37	3.53	1	-	21.73	-	1	73.00	1	3	99.97
Quintile 4	3,180,085	14,597,194	-	20.31	15.39	4	2	36.08	2	-	-	7	1	39.00
Quintile 5 (พื้นที่มากที่สุด)	3,179,982	75,827,412	3	95.21	79.93	23	3	38.09	7	1	39.01	631,263	-	-
รวม	15,900,047	94,868,613	2	39.39	100.00									
สัดส่วน quintile ที่5/1		325.73												

หมายเหตุ: ขนาดการถือครองที่ดินของผู้ถือครองที่ดินแต่ละราย รวบรวมจากชื่อและนามสกุลของผู้ถือครองที่ดิน (ไม่มีการบันทึกเลขประจำตัวของผู้ถือครองที่ดินที่ครบถ้วน) ดังนั้นการคำนวณ อาจมีความคลาดเคลื่อนอันเนื่องมาจากความไม่สมบูรณ์ของข้อมูลอยู่บ้าง
ที่มา: ข้อมูลการถือครองที่ดินจากกรมที่ดิน และการคำนวณของผู้วิจัย

แผนภาพที่ 5: สัดส่วนการถือครองที่ดินที่มีเอกสารสิทธิประเภทโฉนดที่ดิน
 จำแนกตามผู้ถือครอง 5 กลุ่ม: ประเภทบุคคลธรรมดา และประเภทนิติบุคคล ปี พ.ศ. 2555



ที่มา: ข้อมูลการถือครองที่ดินจากกรมที่ดิน และการคำนวณของผู้วิจัย

หากจำแนกผู้ถือครองที่ดินที่มีเอกสารสิทธิประเภทโฉนดที่ดิน (รวมบุคคลธรรมดา และนิติบุคคล) ออกเป็น 10 กลุ่ม โดยกลุ่มที่ 1 (decile ที่ 1) มีพื้นที่น้อยที่สุด และกลุ่มที่ 10 มีพื้นที่มากที่สุด จะพบว่ากลุ่มที่ 10 ถือครองที่ดินเป็นจำนวนมากกว่าร้อยละ 60 ของพื้นที่ทั้งหมด ส่วนผู้ถือครองที่ดินอีกร้อยละ 90 ที่เหลือ ถือครองที่ดินเป็นจำนวนประมาณร้อยละ 40 ของพื้นที่ทั้งหมด ซึ่งสะท้อนให้เห็นถึงการกระจุกตัวของการถือครองที่ดินเป็นอย่างมาก (ตารางที่ 6 และแผนภาพที่ 6)

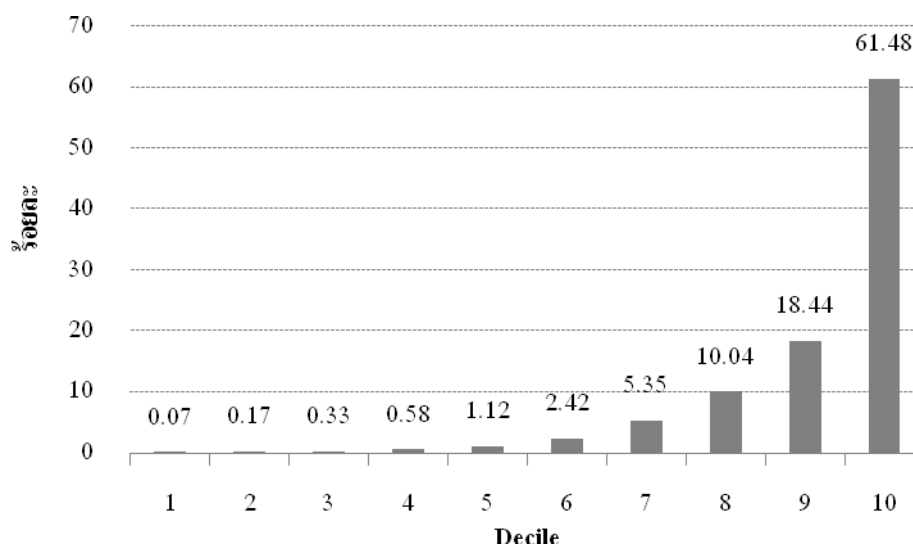
หากพิจารณาจำนวนผู้ถือครองที่ดินที่มีเอกสารสิทธิประเภทโฉนดที่ดินตามขนาดการถือครอง ในภาพรวมทั้งราชอาณาจักร (ตารางที่ 7) พบว่าผู้ถือครองที่ดินร้อยละ 50.17 ของผู้ถือครองที่ดินทั้งหมด ถือครองที่ดินไม่เกิน 1 ไร่ ร้อยละ 21.90 ของผู้ถือครองที่ดินทั้งหมด ถือครองที่ดิน 1 ไร่ ถึงต่ำกว่า 5 ไร่ ที่เหลือร้อยละ 27.93 ถือครองมากกว่า 5 ไร่ขึ้นไป แสดงให้เห็นว่าประมาณครึ่งหนึ่งของผู้ถือครองมีที่ดินไม่เกิน 1 ไร่

ตารางที่ 6: การจำแนกการถือครองที่ดินที่มีเอกสารสิทธิประเภทโฉนดที่ดินออกเป็น 10 กลุ่ม
(ประเภทบุคคลธรรมดาและนิติบุคคล) ปี พ.ศ. 2555

กลุ่ม	จำนวนการถือครอง (ราย)	ผลรวมพื้นที่			ร้อยละ
		ไร่	งาน	ตารางวา	
decile 1 (พื้นที่น้อยที่สุด)	1,592,364	68,330	2	79.47	0.07
decile 2	1,589,042	164,460	-	10.34	0.17
decile 3	1,591,029	314,214	1	24.10	0.33
decile 4	1,589,065	545,828	1	99.59	0.58
decile 5	1,617,628	1,058,384	3	1.22	1.12
decile 6	1,560,852	2,292,788	1	9.15	2.42
decile 7	1,590,028	5,072,210	1	69.76	5.35
decile 8	1,590,057	9,524,983	2	50.55	10.04
decile 9	1,589,976	17,497,532	-	52.85	18.44
decile 10 (พื้นที่มากที่สุด)	1,590,006	58,329,880	3	42.36	61.48
รวม	15,900,047	94,868,613	2	39.40	100.00
สัดส่วน decile ที่ 10/1		853.64			

ที่มา: ข้อมูลการถือครองที่ดินจากกรมที่ดิน และการคำนวณของผู้วิจัย

แผนภาพที่ 6: สัดส่วนการถือครองที่ดินที่มีเอกสารสิทธิประเภทโฉนดที่ดิน จำแนกตามผู้ถือครอง
10 กลุ่ม: ประเภทบุคคลธรรมดา และประเภทนิติบุคคล ปี พ.ศ. 2555



ที่มา: ข้อมูลการถือครองที่ดินจากกรมที่ดิน และการคำนวณของผู้วิจัย

ตารางที่ 7: จำนวนผู้ถือครองที่ดินที่มีเอกสารสิทธิประเภทโฉนดที่ดิน: ประเภทบุคคลธรรมดา และนิติบุคคล ทั่วประเทศ ประจำปี พ.ศ. 2555

ขนาดการถือครอง	จำนวนราย			ร้อยละจำนวนรายรวม (ร้อยละ)
	บุคคลธรรมดา	นิติบุคคล	รวม	
1-10 ตารางวา	284,051	1,901	285,952	1.80
มากกว่า 10 ตารางวาถึง 20 ตารางวา	875,629	8,838	884,467	5.56
มากกว่า 20 ตารางวาถึง 50 ตารางวา	1,699,492	16,499	1,715,991	10.79
มากกว่า 50 ตารางวาถึง 100 ตารางวา	1,867,611	18,414	1,886,025	11.86
มากกว่า 100 ตารางวาถึง 200 ตารางวา	1,740,288	20,022	1,760,310	11.07
มากกว่า 200 ตารางวาถึง 300 ตารางวา	833,515	11,053	844,568	5.31
มากกว่า 300 ตารางวาถึง 1 ไร่	592,370	9,445	601,815	3.78
มากกว่า 1 ไร่ถึง 5 ไร่	3,431,214	50,992	3,482,206	21.90
มากกว่า 5 ไร่ถึง 10 ไร่	1,869,446	25,078	1,894,524	11.92
มากกว่า 10 ไร่ถึง 15 ไร่	954,175	13,093	967,268	6.08
มากกว่า 15 ไร่ถึง 20 ไร่	520,643	7,762	528,405	3.32
มากกว่า 20 ไร่ถึง 25 ไร่	326,014	5,570	331,584	2.09
มากกว่า 25 ไร่ถึง 30 ไร่	204,960	3,821	208,781	1.31
มากกว่า 30 ไร่ถึง 35 ไร่	134,336	2,777	137,113	0.86
มากกว่า 35 ไร่ถึง 40 ไร่	90,840	2,103	92,943	0.58
มากกว่า 40 ไร่ถึง 45 ไร่	64,367	1,708	66,075	0.42
มากกว่า 45 ไร่ถึง 50 ไร่	48,532	1,484	50,016	0.31
มากกว่า 50 ไร่ถึง 100 ไร่	121,195	5,954	127,149	0.80
มากกว่า 100 ไร่ถึง 500 ไร่	27,569	4,888	32,457	0.20
มากกว่า 500 ไร่ถึง 1000 ไร่	945	616	1,561	0.01
มากกว่า 1000 ไร่ขึ้นไป	359	478	837	0.01
รวม	15,687,551	212,496	15,900,047	100.00

ที่มา: ข้อมูลการถือครองที่ดินจากกรมที่ดิน และการคำนวณของผู้วิจัย

การถือครองที่ดินของนักการเมือง

มูลค่าการถือครองที่ดินรวมของสมาชิกสภาผู้แทนราษฎร ซึ่งรวบรวมข้อมูลจากคณะกรรมการป้องกันและปราบปรามการทุจริตแห่งชาติ (ปปช.) คิดเป็น 15,669,140,632.02 บาท สมาชิกสภาผู้แทนราษฎรถือครองที่ดินมูลค่าสูงสุด 2,699,923,830 บาท มูลค่าต่ำสุด 19,200 บาท ซึ่งมูลค่าที่ดินที่สมาชิกสภาผู้แทนราษฎรถือครองเฉลี่ย 30.91 ล้านบาท โดยสมาชิกสภาผู้แทนราษฎรถือครองที่ดินรวมทั้งหมด 35,786 ไร่ 23 งาน 99 ตารางวา โดยมีพื้นที่ที่ถือครองมากที่สุด 1,995 ไร่ 36 งาน 45 ตารางวา น้อยที่สุด 13 ตารางวา และมีขนาดการถือครองที่ดินโดยเฉลี่ย คนละ 71 ไร่ 2 งาน 38 ตารางวา (ตารางที่ 8) จากตารางที่ 9 แสดงให้เห็นว่าค่าเฉลี่ยการถือครองที่ดินของสมาชิกสภาผู้แทนราษฎร จัดอยู่ในกลุ่มผู้ถือครองที่ดินร้อยละ 20 ที่ถือครองที่ดินมากที่สุดของประเทศ (กลุ่มที่ 5) (ตารางที่ 5)

**ตารางที่ 8: ขนาดการถือครองและมูลค่าที่ดินของสมาชิกสภาผู้แทนราษฎร
จำแนกตามพรรคการเมือง**

	จำนวน สส. (คน)	ขนาดพื้นที่รวม			ขนาดพื้นที่เฉลี่ย			มูลค่ารวม (ล้านบาท)	มูลค่าเฉลี่ย (ล้านบาท)
		ไร่	งาน	ตารางวา	ไร่	งาน	ตารางวา		
ประชาธิปัตย์	151	12,675	2	12	84	3	78	6,513.50	43.14
เพื่อไทย	282	17,897	1	8	63	1	86	7,131.70	25.29
พลังชล	7	18	3	13	3	2	73	82.73	11.82
ภูมิใจไทย	33	3,034	3	26	92	3	86	570.54	17.29
ชาติพัฒนา	7	546	2	78	78	-	40	314.16	44.88
ชาติไทยพัฒนา	18	938	2	45	52	-	58	634.38	35.24
มาตุภูมิ	2	78	3	81	39	1	90	11.57	5.79
รักประเทศไทย	4	11		96	3	3	24	154.89	38.72
มหาชน	1	231	3	93	231	3	93	39.77	39.77
ประชาธิปัตย์ใหม่	1	-	-	-	-	-	-	-	-
รักษ์สันติ	1	358	-	46	358	-	46	215.91	215.91
รวม	507	35,786	23	99	71	2	38	15,669.14	30.91

หมายเหตุ: คำนวณขนาดพื้นที่การถือครองที่ดินเฉพาะที่มีการรายงานขนาดพื้นที่เท่านั้น

ที่มา: ข้อมูลจากคณะกรรมการป้องกันและปราบปรามการทุจริตแห่งชาติ (ปปช.) ณ มิถุนายน 2556 และการ

คำนวณโดยผู้วิจัย

ตารางที่ 9: เปรียบเทียบขนาดพื้นที่ถือครองที่ดินทั่วประเทศ (ประเภทบุคคลธรรมดา และนิติบุคคล) และขนาดที่ดินถือครองโดยสมาชิกสภาผู้แทนราษฎร

Quintile ที่	จำนวนผู้ถือครอง (ราย)	พื้นที่ถือครอง (ตารางวา)												ค่าเฉลี่ยของการถือครองของสมาชิกสภาผู้แทนราษฎร
		ผลรวมทั้งสิ้น			ค่าเฉลี่ย			ค่าต่ำสุด (minimum)			ค่าสูงสุด (maximum)			
		ไร่	งาน	ตารางวา	ไร่	งาน	ตารางวา	ไร่	งาน	ตารางวา	ไร่	งาน	ตารางวา	
Quintile 1 (พื้นที่น้อยที่สุด)	3,181,406	232,790	2	89.81	-	-	29.27	-	-	1.00	-	-	52.79	
Quintile 2	3,180,094	860,042	3	23.69	-	1	8.18	-	-	52.80	-	1	73.00	
Quintile 3	3,178,480	3,351,173	-	10.37	1	-	21.73	-	1	73.00	1	3	99.97	
Quintile 4	3,180,085	14,597,194	-	20.31	4	2	36.08	2	-	-	7	1	39.00	
Quintile 5 (พื้นที่มากที่สุด)	3,179,982	75,827,412	3	95.21	23	3	38.09	7	1	39.01	631,263	-	-	71 ไร่ 2 งาน 38 ตารางวา

ที่มา: ข้อมูลจากคณะกรรมการป้องกันและปราบปรามการทุจริตแห่งชาติ ณ มิถุนายน 2556 และการคำนวณโดยผู้วิจัย

2. การกระจุกตัวของการถือครองทรัพย์สินในประเทศไทย

การศึกษาในส่วนนี้ ใช้ข้อมูลจากรายงานการสำรวจภาวะเศรษฐกิจและสังคมของครัวเรือน โดยสำนักงานสถิติแห่งชาติ ปี พ.ศ. 2549 2550 และ 2552 มาทำการวิเคราะห์ ตัวแปรสำคัญที่นำมาศึกษาคือ มูลค่าทรัพย์สินของครัวเรือนจากบ้าน ที่ดิน สิ่งปลูกสร้าง ยานพาหนะ และทรัพย์สินทางการเงิน ซึ่งเป็นตัวแปรที่นำมาคำนวณความมั่งคั่งของครัวเรือน

จากผลการคำนวณค่าสัมประสิทธิ์ความไม่เสมอภาคในการถือครองทรัพย์สินรวม (ตารางที่ 10 และแผนภาพที่ 7) พบว่า ค่าสัมประสิทธิ์ความไม่เสมอภาคในปี พ.ศ. 2549 คือ 0.678 ในปี พ.ศ. 2550 คือ 0.672 และในปี พ.ศ. 2552 คือ 0.656 จะเห็นได้ว่าประเทศไทยมีความไม่เสมอภาคในการถือครองทรัพย์สินค่อนข้างสูง และสูงกว่าความไม่เสมอภาคในรายได้ ซึ่งค่าสัมประสิทธิ์ความไม่เสมอภาคในรายได้ปี พ.ศ.2549 คือ 0.515 ปี พ.ศ.2550 คือ 0.499 และปี พ.ศ. 2552 คือ 0.483

เมื่อแยกประเภททรัพย์สินจะยิ่งพบว่ามีความไม่เสมอภาคในการถือครองทรัพย์สินแต่ละประเภทที่สูงขึ้นไปอีก โดยพิจารณาได้จากค่าที่สูงขึ้นของสัมประสิทธิ์ความไม่เสมอภาค สาเหตุที่เป็นเช่นนี้ เนื่องจากมีครัวเรือนจำนวนมากที่ไม่ได้ถือครองทรัพย์สินบางประเภท เช่นบ้าน ที่ดิน สิ่งปลูกสร้างที่ใช้ประกอบธุรกิจ/เกษตร หรือไม่มียานพาหนะในครอบครอง

หากเปรียบเทียบค่าสัมประสิทธิ์ความไม่เสมอภาคระหว่างปี พ.ศ. 2549-2552 พบว่า ความไม่เสมอภาคในการถือครองทรัพย์สินรวมและทรัพย์สินประเภทต่าง ๆ ลดลงเล็กน้อย จะเห็นได้ว่าค่าสัมประสิทธิ์ความไม่เสมอภาคของการถือครองทรัพย์สินรวม ลดลงจาก 0.678 ในปี พ.ศ. 2549 เป็น 0.656 ในปี พ.ศ. 2552 ในส่วนของค่าสัมประสิทธิ์ความไม่เสมอภาคของการถือครองบ้าน ที่ดิน และสิ่งปลูกสร้างที่ใช้ประกอบธุรกิจ/เกษตร และอื่น ๆ ค่อนข้างคงที่ ตลอดช่วงเวลาดังกล่าว

เมื่อพิจารณาตามทรัพย์สินประเภทต่าง ๆ พบว่า การถือครองที่ดิน และสิ่งปลูกสร้างที่ใช้ประกอบธุรกิจ/เกษตร และอื่น ๆ มีความไม่เสมอภาคมากที่สุด (ไม่จำเป็นว่าทุกคนต้องถือครองทรัพย์สินประเภทนี้) (ค่าสัมประสิทธิ์ความไม่เสมอภาคคือ 0.884 ในปี พ.ศ. 2552) รองลงมาคือการถือครองทรัพย์สินทางการเงิน (ค่าสัมประสิทธิ์ความไม่เสมอภาคคือ 0.849 ในปี พ.ศ. 2552) ส่วนการถือครองบ้าน ที่ดิน และสิ่งปลูกสร้างที่ใช้เป็นที่อยู่อาศัยมีความไม่เสมอภาคน้อยที่สุด (ค่าสัมประสิทธิ์ความไม่เสมอภาคคือ 0.680 ในปี พ.ศ. 2552)

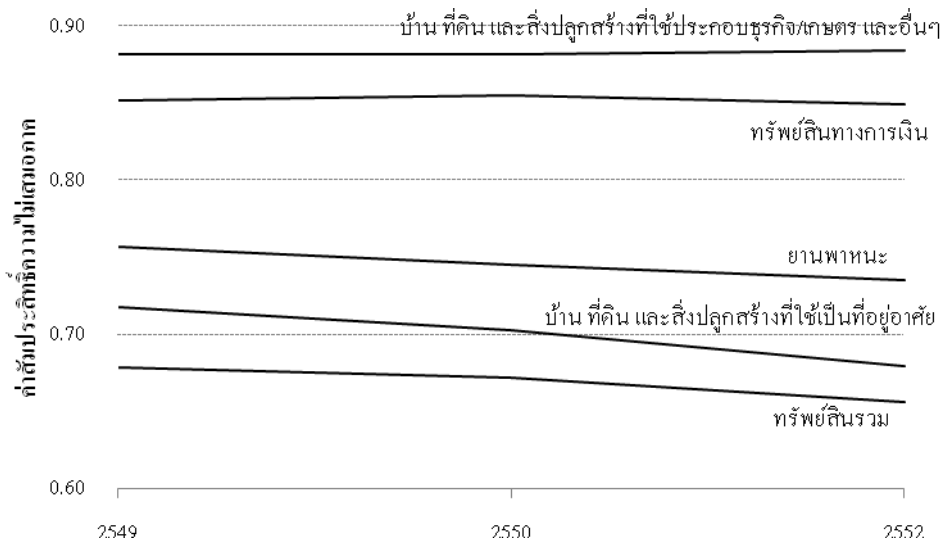
หากพิจารณาสัดส่วนมูลค่าทรัพย์สิน (เฉลี่ย) ในชั้นมูลค่าทรัพย์สินที่ 10 ต่อ มูลค่าทรัพย์สินในชั้นมูลค่าทรัพย์สินที่ 1 คิดเป็น 319 เท่า 296 เท่า และ 265 เท่า ในปี พ.ศ. 2549 2550 และ 2552 ตามลำดับ ซึ่งแสดงให้เห็นว่าความแตกต่างของมูลค่าทรัพย์สิน (เฉลี่ย) ระหว่างชั้นมูลค่าทรัพย์สินสูงสุดและต่ำสุดลดลงตามลำดับ

ตารางที่ 10: ค่าสัมประสิทธิ์ความไม่เสมอภาคในการถือครองทรัพย์สิน
ปี พ.ศ. 2549 2550 และ 2552

ประเภททรัพย์สิน	ค่าสัมประสิทธิ์ความไม่เสมอภาค		
	2549	2550	2552
ทรัพย์สินรวม	0.678	0.672	0.656
บ้าน ที่ดิน และสิ่งปลูกสร้างที่ใช้เป็นที่อยู่อาศัย	0.718	0.703	0.679
บ้าน ที่ดิน และสิ่งปลูกสร้างที่ใช้ประกอบธุรกิจ/เกษตร และอื่นๆ	0.882	0.882	0.884
ยานพาหนะ	0.757	0.745	0.735
ทรัพย์สินทางการเงิน	0.852	0.855	0.849

ที่มา: ข้อมูลจากรายงานการสำรวจภาวะเศรษฐกิจและสังคมของครัวเรือน สำนักงานสถิติแห่งชาติ ปี พ.ศ. 2549 2550 และ 2552 และการคำนวณของผู้วิจัย

แผนภาพที่ 7: ค่าสัมประสิทธิ์ความไม่เสมอภาคในการถือครองทรัพย์สิน
ปี พ.ศ. 2549 2550 และ 2552



ที่มา: ข้อมูลจากรายงานการสำรวจภาวะเศรษฐกิจและสังคมของครัวเรือน สำนักงานสถิติแห่งชาติ ปี พ.ศ. 2549 2550 และ 2552 และการคำนวณของผู้วิจัย

การศึกษาการถือครองทรัพย์สินโดยจำแนกตามชั้นรายได้

หากแบ่งชั้นรายได้ของครัวเรือนออกเป็น 10 ชั้น สามารถแสดงการกระจายการถือครองทรัพย์สินรวม และทรัพย์สินประเภทต่าง ๆ ซึ่งชั้นรายได้ที่ 1 เป็นชั้นที่ครัวเรือนมีรายได้ต่ำสุด ส่วนชั้นรายได้ถัดมาเป็นชั้นที่มีรายได้มากขึ้น และสูงสุด ณ ชั้นรายได้ที่ 10 จะเห็นได้ว่ามูลค่าของทรัพย์สินรวม (เฉลี่ย) เพิ่มขึ้นระหว่างปี พ.ศ. 2549-2552 โดยมูลค่าทรัพย์สินรวม (เฉลี่ย) ของชั้นรายได้ที่ 1 ในปี พ.ศ. 2549 คิดเป็น 301,986.80 บาท เพิ่มขึ้นเป็น 332,970.10 บาท ในปี พ.ศ. 2552 ในขณะที่มูลค่าทรัพย์สินรวม (เฉลี่ย) ของชั้นรายได้ที่ 10 ในปี พ.ศ. 2549 คิดเป็น 3,645,484.00 บาท เพิ่มขึ้นเป็น 4,177,366.00 บาท ในปี พ.ศ. 2552

หากพิจารณาสัดส่วนมูลค่าทรัพย์สิน (เฉลี่ย) ในชั้นรายได้ที่ 10 ต่อ มูลค่าทรัพย์สินในชั้นรายได้ที่ 1 คิดเป็น 12.07 เท่า 13.23 เท่า และ 12.55 เท่า ในปี พ.ศ. 2549 2550 และ 2552 ตามลำดับ ซึ่งแสดงให้เห็นว่าความแตกต่างของมูลค่าทรัพย์สิน (เฉลี่ย) ระหว่างชั้นรายได้เพิ่มขึ้นในปี พ.ศ. 2550 จากปี พ.ศ. 2549 และลดลงในปี พ.ศ. 2552 แต่ก็ยังคงมากกว่าปี พ.ศ. 2549

ตารางที่ 11 และแผนภาพที่ 8 แสดงการกระจายการถือครองทรัพย์สินทั้งหมดของครัวเรือน ซึ่งหมายถึง บ้าน ที่ดิน สิ่งปลูกสร้าง (ที่อยู่อาศัย ประกอบธุรกิจ/เกษตร และอื่น ๆ) ยานพาหนะ และทรัพย์สินทางการเงิน จำแนกตามชั้นรายได้ จะเห็นได้ว่าครัวเรือนเพียงร้อยละ 20 ซึ่งเป็นกลุ่มที่มีรายได้มากถือครองทรัพย์สินที่มีมูลค่ามากกว่าร้อยละ 50 ของมูลค่าทรัพย์สินทั้งหมดทั้งในปี พ.ศ. 2549 2550 และ 2552 ส่วนครัวเรือนอีกร้อยละ 80 ที่เหลือของประเทศถือครองทรัพย์สินที่มีมูลค่าไม่ถึงร้อยละ 50 ของมูลค่าทรัพย์สินทั้งหมด ซึ่งสะท้อนให้เห็นถึงการกระจุกตัวในการถือครองทรัพย์สินได้อย่างชัดเจน

หากพิจารณาการกระจายการถือครองทรัพย์สินเป็นรายประเภท ในปี พ.ศ. 2549 2550 และ 2552 พบว่า

1. ทรัพย์สินประเภทบ้าน ที่ดิน และสิ่งปลูกสร้างที่ใช้เป็นที่อยู่อาศัย มีครัวเรือนเพียงร้อยละ 20 (2 ชั้นรายได้สูงสุด) ถือครองทรัพย์สินที่มีมูลค่ามากกว่าร้อยละ 50 ของมูลค่าทรัพย์สินทั้งหมดทั้งในปี พ.ศ. 2549 2550 และ 2552 ส่วนครัวเรือนอีกร้อยละ 80 ของประเทศถือครองทรัพย์สินที่มีมูลค่าไม่ถึงร้อยละ 50 ของมูลค่าทรัพย์สินทั้งหมด (แผนภาพที่ 9)
2. ทรัพย์สินประเภทบ้าน ที่ดิน และสิ่งปลูกสร้างที่ใช้ประกอบธุรกิจ/เกษตร และอื่น ๆ มีครัวเรือนร้อยละ 30 (3 ชั้นรายได้สูงสุด) ถือครองทรัพย์สินมูลค่าประมาณร้อยละ 50 ของมูลค่าทรัพย์สินทั้งหมด ทั้งในปี พ.ศ. 2549 2550 และ 2552 ส่วนครัวเรือนอีกร้อยละ 70 ของประเทศถือครองทรัพย์สินที่มีมูลค่าไม่ถึงร้อยละ 50 ของมูลค่าทรัพย์สินทั้งหมด (แผนภาพที่ 10)
3. ทรัพย์สินประเภทยานพาหนะ มีครัวเรือนร้อยละ 20 (2 ชั้นรายได้สูงสุด) ถือครองทรัพย์สินมีมูลค่าร้อยละ 60 ของมูลค่าทรัพย์สินทั้งหมด ทั้งในปี พ.ศ. 2549 2550 และ 2552 ส่วนครัวเรือนอีก

ร้อยละ 80 ของประเทศถือครองทรัพย์สินที่มีมูลค่าร้อยละ 40 ของมูลค่าทรัพย์สินทั้งหมด (แผนภาพที่ 11)

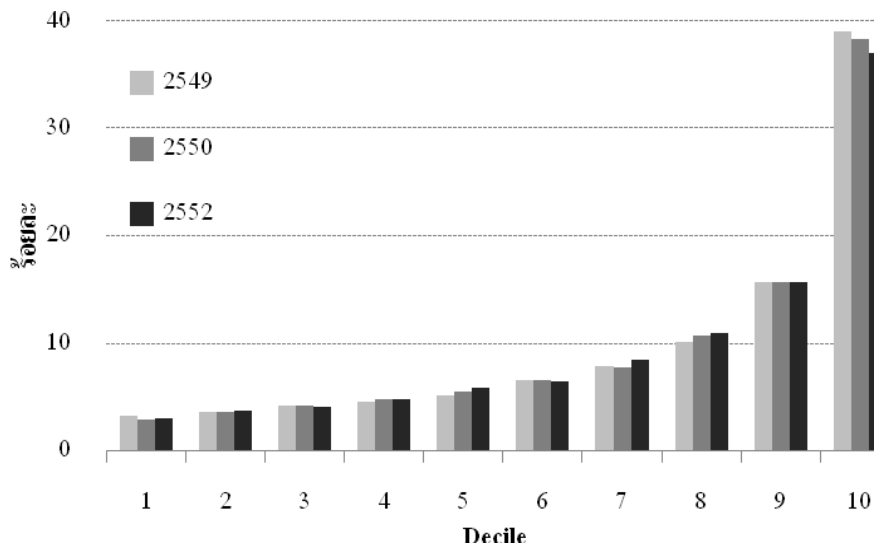
4. ทรัพย์สินประเภททรัพย์สินทางการเงิน มีครัวเรือนเพียงร้อยละ 20 (2 ชั้นรายได้สูงสุด) ถือครองทรัพย์สินทางการเงินมูลค่ามากกว่าร้อยละ 70 ของมูลค่าทรัพย์สินทางการเงินทั้งหมด ทั้งในปี พ.ศ. 2549 2550 และ 2552 ส่วนครัวเรือนอีกร้อยละ 80 ของประเทศถือครองทรัพย์สินที่มีมูลค่าไม่ถึงร้อยละ 30 ของมูลค่าทรัพย์สินทั้งหมด ซึ่งนับว่ามีการกระจุกตัวของการถือครองทรัพย์สินทางการเงินค่อนข้างสูง (แผนภาพที่ 12)

ตารางที่ 11: สัดส่วนการถือครองทรัพย์สินรวมของครัวเรือน จำแนกตามชั้นรายได้ ปี พ.ศ. 2549 2550 และ 2552

ชั้นรายได้	2549				2550				2552			
	ความถี่ ครัวเรือน	มูลค่า ทรัพย์สินเฉลี่ย (บาท)	มูลค่า ทรัพย์สินรวม (บาท)	ร้อยละ ของยอด รวม	ความถี่ ครัวเรือน	มูลค่า ทรัพย์สินเฉลี่ย (บาท)	มูลค่า ทรัพย์สินรวม (บาท)	ร้อยละ ของยอด รวม	ความถี่ ครัวเรือน	มูลค่า ทรัพย์สินเฉลี่ย (บาท)	มูลค่า ทรัพย์สินรวม (บาท)	ร้อยละ ของยอด รวม
1	1,805,181	301,986.80	545,140,773,213.44	3.24	1,817,332.10	297,921.60	541,422,486,963.36	2.90	1,957,629.50	332,970.10	651,832,090,377.95	2.96
2	1,805,367	337,423.30	609,172,722,139.45	3.62	1,817,963.40	365,705.50	664,839,214,178.70	3.56	1,958,380.10	419,138.90	820,833,280,895.89	3.72
3	1,806,295	389,877.70	704,234,023,158.19	4.19	1,818,138	434,084.00	789,224,485,366.80	4.22	1,956,488	463,985.30	907,781,578,829.34	4.12
4	1,804,013	423,205.30	763,467,820,548.37	4.54	1,816,106	493,638.50	896,499,940,408.70	4.80	1,958,072	534,728.40	1,047,036,493,753.44	4.75
5	1,805,309	480,876.00	868,129,626,421.20	5.16	1,817,630	567,041.10	1,030,670,687,776.56	5.51	1,955,860	665,250.10	1,301,136,127,111.01	5.90
6	1,804,687	606,984.80	1,095,417,759,853.04	6.51	1,817,060	678,511.60	1,232,896,016,491.36	6.60	1,957,480	720,899.50	1,411,146,425,349.95	6.40
7	1,805,163	729,892.30	1,317,574,646,934.13	7.83	1,819,109	793,061.60	1,442,665,335,502.08	7.72	1,957,583	950,568.70	1,860,816,747,224.62	8.44
8	1,805,806	946,089.10	1,708,452,900,270.05	10.15	1,816,151	1,101,170.00	1,999,891,437,138.00	10.70	1,957,477	1,234,964.00	2,417,414,119,813.60	10.96
9	1,804,417	1,459,285.00	2,633,158,953,702.00	15.65	1,817,234	1,611,891.00	2,929,182,323,548.50	15.67	1,957,334	1,767,284.00	3,459,164,353,942.40	15.69
10	1,805,121	3,645,484.00	6,580,538,994,467.20	39.11	1,816,583	3,942,345.00	7,161,597,695,604.00	38.32	1,956,514	4,177,366.00	8,173,075,062,124.00	37.07
รวม	18,051,358	932,110.43	16,825,288,220,707.10	100.00	18,173,306	1,028,536.99	18,688,889,622,978.10	100.00	19,572,817	1,126,715.50	22,050,236,279,422.20	100.00

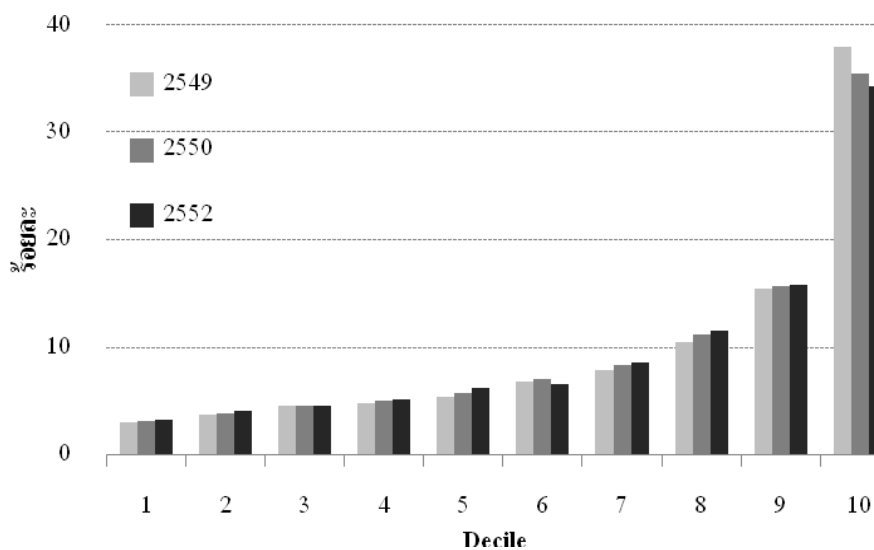
ที่มา: ข้อมูลจากรายงานการสำรวจภาวะเศรษฐกิจและสังคมของครัวเรือน สำนักงานสถิติแห่งชาติ ปี พ.ศ. 2549 2550 และ 2552 และการคำนวณของผู้วิจัย

แผนภาพที่ 8: สัดส่วนการถือครองทรัพย์สินรวมของครัวเรือน จำแนกตามชั้นรายได้ ปี พ.ศ. 2549 2550 และ 2552



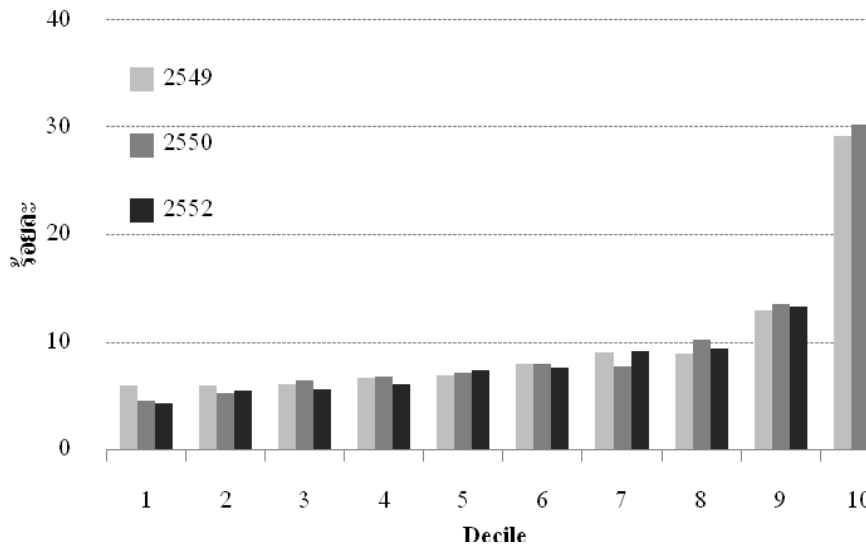
ที่มา: ข้อมูลจากรายงานการสำรวจภาวะเศรษฐกิจและสังคมของครัวเรือน สำนักงานสถิติแห่งชาติ ปี พ.ศ. 2549 2550 และ 2552 และการคำนวณของผู้วิจัย

แผนภาพที่ 9: สัดส่วนการถือครองบ้าน ที่ดิน และสิ่งปลูกสร้างที่ใช้เป็นที่อยู่อาศัยของครัวเรือน จำแนกตามชั้นรายได้ ปี พ.ศ. 2549 2550 และ 2552



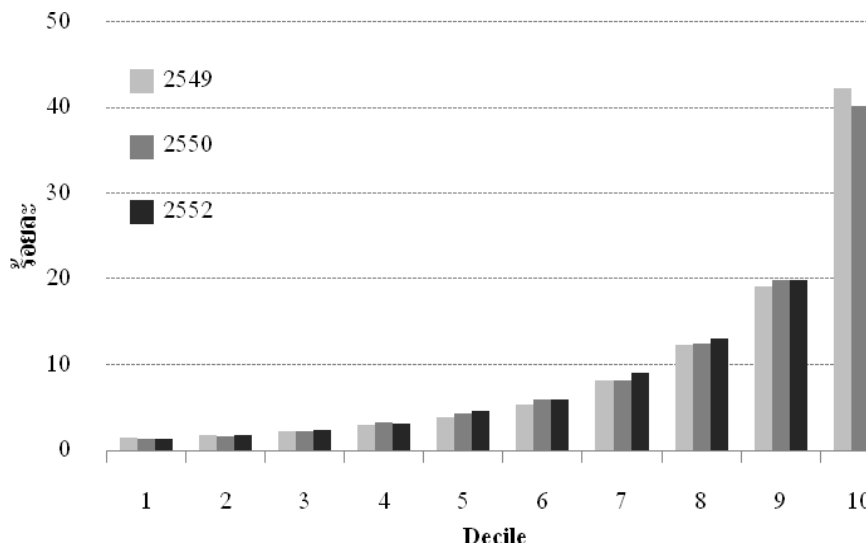
ที่มา: ข้อมูลจากรายงานการสำรวจภาวะเศรษฐกิจและสังคมของครัวเรือน สำนักงานสถิติแห่งชาติ ปี พ.ศ. 2549 2550 และ 2552 และการคำนวณของผู้วิจัย

แผนภาพที่ 10: สัดส่วนการถือครองบ้าน ที่ดิน และสิ่งปลูกสร้างที่ใช้ประกอบธุรกิจ/เกษตร และ
อื่นๆ จำแนกตามชั้นรายได้ ปี พ.ศ. 2549 2550 และ 2552



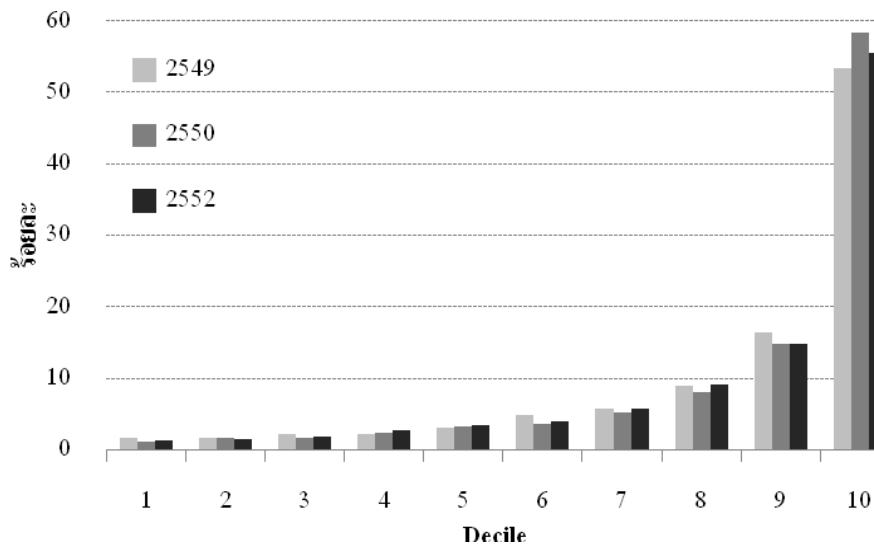
ที่มา: ข้อมูลจากรายงานการสำรวจภาวะเศรษฐกิจและสังคมของครัวเรือน สำนักงานสถิติแห่งชาติ ปี พ.ศ. 2549 2550 และ 2552 และการคำนวณของผู้วิจัย

แผนภาพที่ 11: สัดส่วนการถือครองยานพาหนะ จำแนกตามชั้นรายได้ ปี พ.ศ. 2549 2550
และ 2552



ที่มา: ข้อมูลจากรายงานการสำรวจภาวะเศรษฐกิจและสังคมของครัวเรือน สำนักงานสถิติแห่งชาติ ปี พ.ศ. 2549 2550 และ 2552 และการคำนวณของผู้วิจัย

แผนภาพที่ 12: สัดส่วนการถือครองทรัพย์สินทางการเงินของครัวเรือน จำแนกตามชั้นรายได้ ปี พ.ศ. 2549 2550 และ 2552

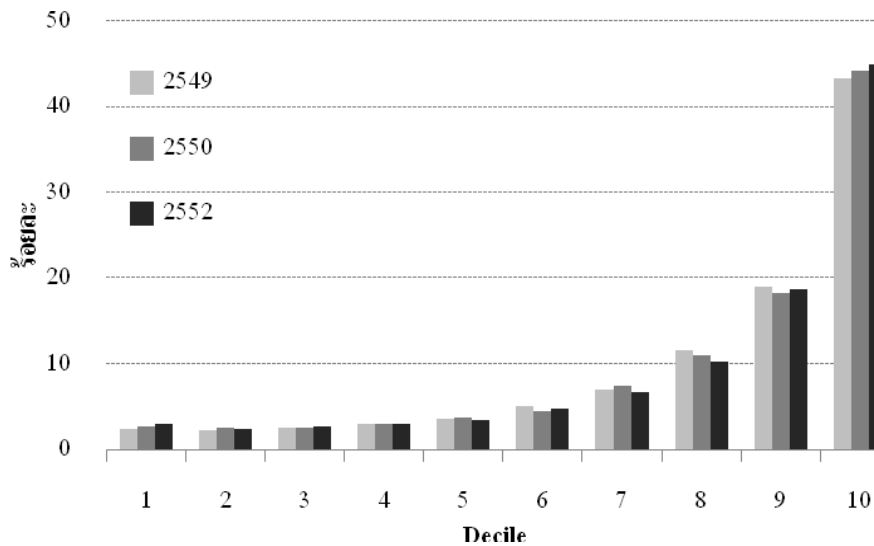


ที่มา: ข้อมูลจากรายงานการสำรวจภาวะเศรษฐกิจและสังคมของครัวเรือน สำนักงานสถิติแห่งชาติ ปี พ.ศ. 2549 2550 และ 2552 และการคำนวณของผู้วิจัย

การศึกษาภาระหนี้สินของครัวเรือน โดยจำแนกตามชั้นรายได้

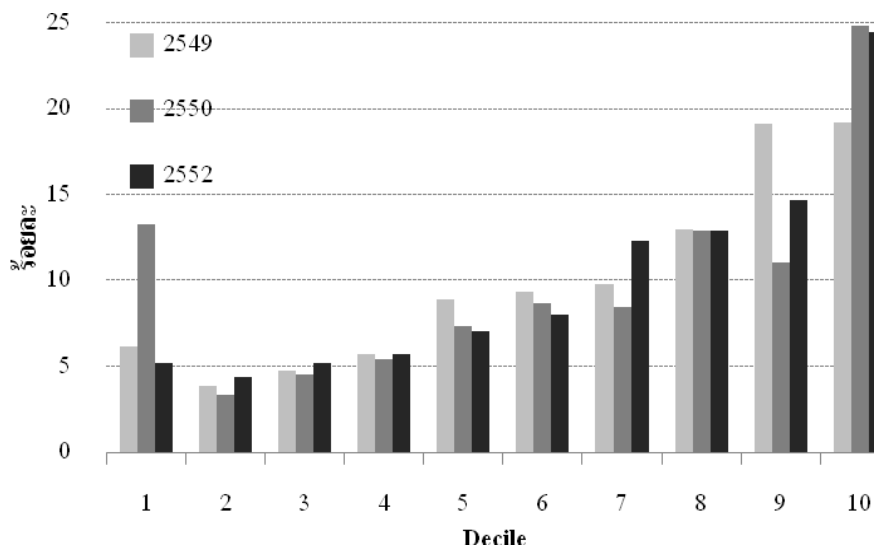
เมื่อแบ่งชั้นรายได้ออกเป็น 10 ชั้น สามารถแสดงการกระจายหนี้สินของครัวเรือน โดยแบ่งประเภทหนี้สินเป็นหนี้สินในระบบและหนี้สินนอกระบบดังแสดงในแผนภาพที่ 13-14 ซึ่งชั้นรายได้ที่ 1 เป็นชั้นที่ครัวเรือนมีรายได้ต่ำสุด ส่วนชั้นรายได้ถัดมาเป็นชั้นที่มีรายได้มากขึ้น และสูงสุด ณ ชั้นรายได้ที่ 10 จากผลการศึกษาพบว่าครัวเรือนที่อยู่ในชั้นรายได้ที่น้อยจะมีสัดส่วนของหนี้นอกระบบมากกว่าหนี้ในระบบ ในขณะที่ครัวเรือนที่อยู่ในชั้นรายได้ที่สูงจะมีสัดส่วนของหนี้ในระบบมากกว่าหนี้นอกระบบ

แผนภาพที่ 13: สัดส่วนหนี้สินที่เป็นหนี้ในระบบของครัวเรือน
 จำแนกตามชั้นรายได้ ปี พ.ศ. 2549 2550 และ 2552



ที่มา: ข้อมูลจากรายงานการสำรวจภาวะเศรษฐกิจและสังคมของครัวเรือน สำนักงานสถิติแห่งชาติ ปี พ.ศ. 2549 2550 และ 2552 และการคำนวณของผู้วิจัย

แผนภาพที่ 14: สัดส่วนหนี้สินที่เป็นหนี้นอกระบบของครัวเรือน
 จำแนกตามชั้นรายได้ ปี พ.ศ. 2549 2550 และ 2552



ที่มา: ข้อมูลจากรายงานการสำรวจภาวะเศรษฐกิจและสังคมของครัวเรือน สำนักงานสถิติแห่งชาติ ปี พ.ศ. 2549 2550 และ 2552 และการคำนวณของผู้วิจัย

ความไม่เสมอภาคในการถือครองทรัพย์สินสุทธิ

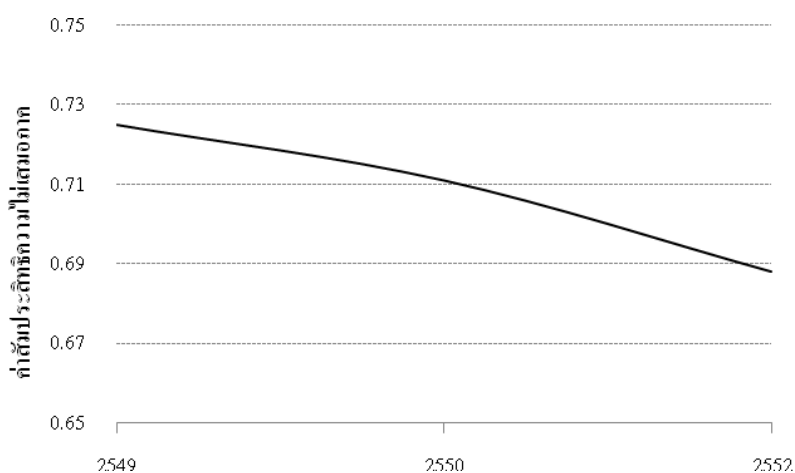
เมื่อนำมูลค่าหนี้สินทั้งหมดหักออกจากมูลค่าทรัพย์สินทั้งหมดของครัวเรือน จะได้มูลค่าทรัพย์สินสุทธิของครัวเรือน จากผลการคำนวณค่าสัมประสิทธิ์ความไม่เสมอภาคในการถือครองทรัพย์สินสุทธิ (ตารางที่ 12 และแผนภาพที่ 15) พบว่า ค่าสัมประสิทธิ์ความไม่เสมอภาคในปี พ.ศ. 2549 คือ 0.725 ในปี พ.ศ.2550 คือ 0.711 และในปี พ.ศ. 2552 คือ 0.688 จะเห็นได้ว่าประเทศไทยมีความไม่เสมอภาคในการถือครองทรัพย์สินสุทธิที่สูงกว่าทรัพย์สินรวม ซึ่งแสดงว่าเมื่อรวมผลของหนี้สินเข้ามาด้วยแล้ว ยิ่งทำให้เกิดความไม่เสมอภาคมากขึ้นระหว่างชั้นรายได้ต่าง ๆ นอกจากนี้ ความไม่เสมอภาคในการถือครองทรัพย์สินสุทธิยังสูงกว่าความไม่เสมอภาคในรายได้

ตารางที่ 12: ค่าสัมประสิทธิ์ความไม่เสมอภาคในการถือครองทรัพย์สินสุทธิ
ปี พ.ศ. 2549 2550 และ 2552

ประเภททรัพย์สิน	ค่าสัมประสิทธิ์ความไม่เสมอภาค		
	2549	2550	2552
ทรัพย์สินรวมสุทธิ	0.725	0.711	0.688

ที่มา: ข้อมูลจากรายงานการสำรวจภาวะเศรษฐกิจและสังคมของครัวเรือน สำนักงานสถิติแห่งชาติ ปี พ.ศ. 2549 2550 และ 2552 และการคำนวณของผู้วิจัย

แผนภาพที่ 15: ค่าสัมประสิทธิ์ความไม่เสมอภาคในการถือครองทรัพย์สินสุทธิ
ปี พ.ศ. 2549 2550 และ 2552

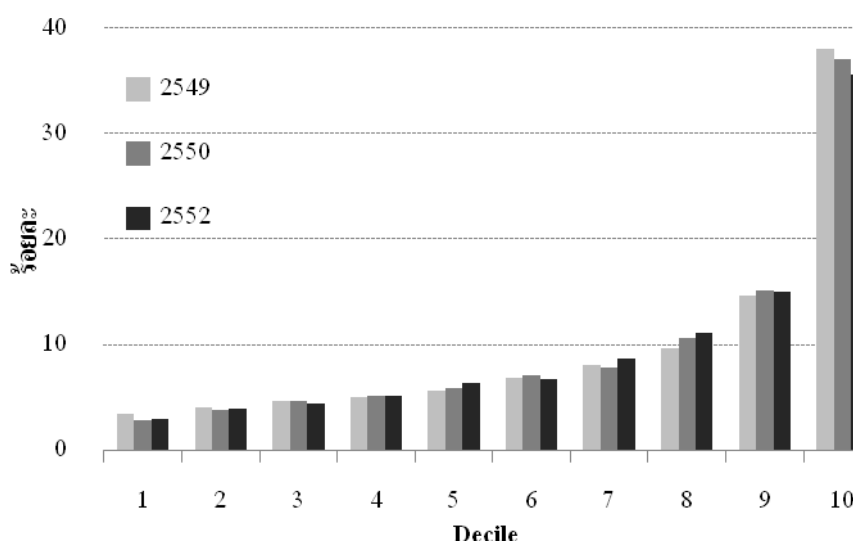


ที่มา: ข้อมูลจากรายงานการสำรวจภาวะเศรษฐกิจและสังคมของครัวเรือน สำนักงานสถิติแห่งชาติ ปี พ.ศ. 2549 2550 และ 2552 และการคำนวณของผู้วิจัย

ทรัพย์สินสุทธิ จำแนกตามชั้นรายได้

มูลค่าทรัพย์สินสุทธิกระจุกตัวอยู่ในชั้นรายได้ที่ 9 และที่ 10 ซึ่งเป็นชั้นรายได้สูงสุด โดยมีมูลค่าทรัพย์สินสุทธิมากกว่าร้อยละ 50 ของทรัพย์สินสุทธิทั้งหมด ส่วนครัวเรือนอีกร้อยละ 80 มีทรัพย์สินสุทธิน้อยกว่าร้อยละ 50 (แผนภาพที่ 16)

แผนภาพที่ 16: สัดส่วนทรัพย์สินสุทธิ จำแนกตามชั้นรายได้ ปี พ.ศ. 2549 2550 และ 2552



ที่มา: ข้อมูลจากรายงานการสำรวจภาวะเศรษฐกิจและสังคมของครัวเรือน สำนักงานสถิติแห่งชาติ ปี พ.ศ. 2549 2550 และ 2552 และการคำนวณของผู้วิจัย

การจัดเก็บภาษีจากมูลค่าทรัพย์สินสุทธิ

ในบางประเทศได้มีการจัดเก็บภาษีจากฐานทรัพย์สิน โดยฐานภาษีคือมูลค่าทรัพย์สินสุทธิ ในการศึกษานี้ได้คำนวณมูลค่าภาษีที่จะได้รับ หากมีการจัดเก็บภาษีจากมูลค่าทรัพย์สินสุทธิในประเทศไทย โดยใช้ฐานข้อมูลมูลค่าทรัพย์สินสุทธิที่ได้จากการคำนวณจากข้อมูล SES

มูลค่าภาษีที่จะสามารถเก็บได้ตามอัตราภาษีต่าง ๆ แสดงในตารางที่ 13 ซึ่งจะเห็นได้ว่าหากมีการเก็บภาษีจากมูลค่าทรัพย์สินสุทธิในอัตราร้อยละ 0.05 ของมูลค่าทรัพย์สินสุทธิ จะสามารถจัดเก็บภาษีได้ 9,047 ล้านบาท หากเก็บภาษีในอัตราร้อยละ 1 ของมูลค่าทรัพย์สินสุทธิ จะสามารถจัดเก็บภาษีได้สูงถึง 180,938 ล้านบาท ซึ่งภาษีจำนวนนี้สามารถนำไปกระจายประโยชน์ให้กับกลุ่ม

ที่มีความมั่งคั่งน้อยได้ โดยผ่านนโยบายทางการคลังทางด้านการกระจายรายได้ใหม่ โดยผ่านการให้บริการสาธารณะต่าง ๆ เช่น การจัดสวัสดิการสังคมให้กับประชาชน เป็นต้น

ตัวอย่าง จากข้อมูลงบประมาณโดยสังเขป ปีงบประมาณ พ.ศ. 2555 จะเห็นได้ว่า งบประมาณรายจ่ายสำหรับ โครงการหลักประกันสุขภาพแห่งชาติและกรณีฉุกเฉินคิดเป็น 112,145.9 ล้านบาท ดังนั้นหากมีการเก็บภาษีจากทรัพย์สินสุทธิในอัตราร้อยละ 1 ซึ่งจะได้รายรับ ภาษี 180,938 ล้านบาท ก็จะสมารถนำรายรับภาษีดังกล่าวมาใช้ในการจัดบริการสาธารณสุขได้ อย่างเพียงพอ

ตารางที่ 13: ประมาณการมูลค่าภาษีที่จัดเก็บจากมูลค่าทรัพย์สินสุทธิ ปี พ.ศ. 2552

ชั้นรายได้	มูลค่าทรัพย์สินสุทธิ (บาท)	มูลค่าภาษีตามอัตรากาษี (บาท)			
		ร้อยละ 0.05	ร้อยละ 0.1	ร้อยละ 0.5	ร้อยละ 1
1	526,612,907,996.66	263,306,454.00	526,612,908.00	2,633,064,539.98	5,266,129,079.97
2	720,518,535,890.49	360,259,267.95	720,518,535.89	3,602,592,679.45	7,205,185,358.90
3	795,332,364,508.75	397,666,182.25	795,332,364.51	3,976,661,822.54	7,953,323,645.09
4	922,205,804,817.10	461,102,902.41	922,205,804.82	4,611,029,024.09	9,222,058,048.17
5	1,152,584,493,878.07	576,292,246.94	1,152,584,493.88	5,762,922,469.39	11,525,844,938.78
6	1,216,047,799,765.15	608,023,899.88	1,216,047,799.77	6,080,238,998.83	12,160,477,997.65
7	1,579,783,763,069.19	789,891,881.53	1,579,783,763.07	7,898,918,815.35	15,797,837,630.69
8	2,006,364,190,125.78	1,003,182,095.06	2,006,364,190.13	10,031,820,950.63	20,063,641,901.26
9	2,727,665,028,740.88	1,363,832,514.37	2,727,665,028.74	13,638,325,143.70	27,276,650,287.41
10	6,447,214,614,974.84	3,223,607,307.49	6,447,214,614.97	32,236,073,074.87	64,472,146,149.75
รวม	18,093,751,205,385.10	9,046,875,602.69	18,093,751,205.39	90,468,756,026.93	180,937,512,053.85

ที่มา: ข้อมูลจากรายงานการสำรวจภาวะเศรษฐกิจและสังคมของครัวเรือน สำนักงานสถิติแห่งชาติ ปี พ.ศ. 2549 2550 และ 2552 และการคำนวณของผู้วิจัย

3. การกระจุกตัวของการถือครองหลักทรัพย์ในตลาดหลักทรัพย์แห่งประเทศไทย

การจัดอันดับการถือหุ้นตามมูลค่าการถือครองหุ้นในตลาดหลักทรัพย์แห่งประเทศไทย จำแนกรายบุคคล ในปี พ.ศ. 2552-2554 แสดงในตารางที่ 14 พบว่าบุคคลธรรมดาที่ถือครองหุ้นใน 10 อันดับแรกซึ่งมีมูลค่าหุ้นสูงสุดที่ยังคงอยู่ในรายชื่อทั้ง 3 ปี มีทั้งหมด 5 คน ได้แก่ นายอนันต์ อัสวโกสิน นายทองมา วิจิตรพงศ์พันธุ์ นายนิติ โอสถานุเคราะห์ นายวิโรจน์ ชนาลงกรณ์ และนาย วรวิทย์ วีรบรรพต นอกนั้นจะมีการเข้าและออกจาก 10 อันดับแรกอยู่บ้าง นายทองมา วิจิตรพงศ์พันธุ์ มีมูลค่าการถือครองหุ้นที่มากที่สุดในปี พ.ศ. 2553 คิดเป็น 31,422.25 ล้านบาท และมูลค่าการถือหุ้นรวมของ 10 อันดับแรกในปี พ.ศ. 2553 และ 2554 มีจำนวนมากกว่า 1 แสนล้านบาท

การจัดลำดับมูลค่าการถือครองหุ้นในตลาดหลักทรัพย์แห่งประเทศไทยจำแนกตามตระกูล พบว่าในปี พ.ศ.2554 ตระกูลมาลินนท์ มีมูลค่าหุ้นมากที่สุดคิดเป็น 37,859.64 ล้านบาท ตระกูลที่มีมูลค่าหุ้นมากที่สุด 10 อันดับแรกได้แก่ มาลินนท์ วิจิตรพงศ์พันธุ์ จิราธิวัฒน์ อัสวโกสิน ทองแดง กาญจนพาสน์ ปราสาททอง โอสธ จันศิริ มหากิจศิริ และ โสภณพานิช

จากผลการศึกษาข้างต้นจะเห็นได้ว่า ผู้ที่ถือครองหุ้นที่มีมูลค่าสูงสุดมักเป็นบุคคลหรือตระกูลเพียงไม่กี่คนหรือไม่ก็ตระกูลในสังคมไทย และกลุ่มคนเหล่านี้ถือครองหุ้นที่มีมูลค่าค่อนข้างสูง ในขณะที่คนส่วนใหญ่ไม่ได้มีส่วนในการถือครองหุ้นดังกล่าวหรือมีมูลค่าการถือหุ้น/จำนวนหุ้นที่น้อยมาก ซึ่งสะท้อนภาพการกระจุกตัวของการถือครองหุ้นในกลุ่มคนบางกลุ่มเท่านั้น

ตารางที่ 14: 10 อันดับแรกของการถือหุ้นไทย ปี พ.ศ. 2552 2553 และ 2554

อันดับ	2552		2553		2554	
	ชื่อ-นามสกุล	มูลค่าหุ้น (ล้านบาท)	ชื่อ-นามสกุล	มูลค่าหุ้น (ล้านบาท)	ชื่อ-นามสกุล	มูลค่าหุ้น (ล้านบาท)
1	นายอนันต์ อัสวโกคิน	15,967.35	นายทองมา วิจิตร พงศ์พันธุ์	31,422.25	นายทองมา วิจิตร พงศ์พันธุ์	18,520.34
2	นายทองมา วิจิตรพงศ์พันธุ์	15,830.43	นายศิริ กาญจนพาสน์	17,816.15	นายอนันต์ อัสวโกคิน	15,490.82
3	นายนิติ โอสธานุเคราะห์	5,733.57	นายอนันต์ อัสวโกคิน	17,635.31	นายศิริ กาญจนพาสน์	12,741.83
4	นายประวิทย์ มาลินนท์	5,161.84	นายประวิทย์ มาลินนท์	8,850.5	นายวิชัย ทองแดง	11,804.14
5	นายวิโรจน์ ชนาลงกรณ์	4,380.6	นายวรวิทย์ วีรบรรพต	8,793.67	นายปราเสริฐ ปราสาท ทอง โอสธ	9,870.25
6	นายวรวิทย์ วีรบรรพต	4,319.7	นายนิติ โอสธานุเคราะห์	7,701.26	นายสาธิต วิทยากร	9,483.62
7	นายไพบุลย์ คำรงค์ธรรม	4,304.94	นายวิโรจน์ ชนาลงกรณ์	6,328.48	นายนิติ โอสธานุเคราะห์	7,569.66
8	นายปราเสริฐ ปราสาททอง โอสธ	4,240.75	นายประชุม มาลินนท์	6,148.51	นายวิโรจน์ ชนาลงกรณ์	6,328.48
9	นายอนุพงษ์ อัสวโกคิน	3,680.41	นางสาวรัตนา มาลินนท์	6,130.08	นายวรวิทย์ วีรบรรพต	5,708.17
10	นายประชุม มาลินนท์	3,598.31	นางสาวอัมพร มาลินนท์	6,129.31	นายประทีป ตั้งมติธรรม	5,421.99
	รวม	67,217.90		116,955.52		102,939.30

ที่มา: วารสารการเงินธนาคารร่วมกับอาจารย์คณะพาณิชยศาสตร์และการบัญชี จุฬาลงกรณ์มหาวิทยาลัย

บทสรุป

ผลการศึกษาของงานวิจัยนี้พบว่า ความไม่เสมอภาคในการถือครองที่ดินจากข้อมูลการถือครองที่ดินที่มีเอกสารสิทธิประเภท โฉนดที่ดิน ในปี พ.ศ. 2555 ในภาพรวมของทั้งประเทศมีการกระจุกตัวของการถือครองที่ดินที่สูงมาก โดยค่าสัมประสิทธิ์ความไม่เสมอภาค (Gini Coefficients) มีค่าสูงถึง 0.886

หากพิจารณาเป็นรายภาค พบว่า ภาคกลางเป็นภาคที่มีความไม่เท่าเทียมกันในการถือครองที่ดินมากที่สุด (0.92) ภาคตะวันออกเฉียงเหนือเป็นภาคที่มีความไม่เท่าเทียมกันในการถือครองที่ดินน้อยที่สุด (0.85)

สัดส่วนการถือครองที่ดินที่มีเอกสารสิทธิประเภทโฉนดที่ดินของทั้งบุคคลธรรมดาและนิติบุคคลในกลุ่มที่ 5 (พื้นที่มากที่สุด) ต่อกลุ่มที่ 1 (พื้นที่น้อยที่สุด) คิดเป็น 325.73 เท่า โดยผู้ถือครองที่ดินมากที่สุดมีขนาดพื้นที่ถือครองจำนวน 631,263 ไร่ น้อยที่สุดจำนวน 1 ตารางวา

จำนวนผู้ถือครองที่ดินร้อยละ 10 (กลุ่มที่มีพื้นที่ถือครองมากที่สุด) ถือครองที่ดินเป็นจำนวนมากกว่าร้อยละ 60 ของพื้นที่ทั้งหมด ส่วนผู้ถือครองที่ดินอีกร้อยละ 90 ที่เหลือ ถือครองที่ดินเป็นจำนวนประมาณร้อยละ 40 ของพื้นที่ทั้งหมด ซึ่งสะท้อนให้เห็นถึงการกระจุกตัวของการถือครองที่ดินเป็นอย่างมาก

ในขณะที่สมาชิกสภาผู้แทนราษฎรมีขนาดการถือครองที่ดินโดยเฉลี่ย คนละ 71 ไร่ 2 งาน 38 ตารางวา ซึ่งจัดอยู่ในกลุ่มที่มีการถือครองที่ดินมากที่สุดของประเทศ

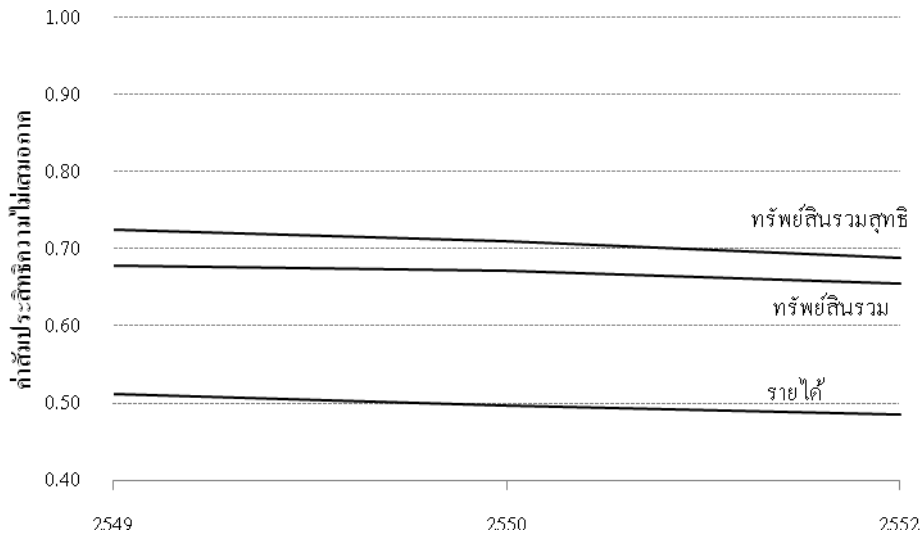
หากพิจารณาด้านการถือครองทรัพย์สินพบว่า ในสังคมไทยมีความไม่เสมอภาคของการถือครองทรัพย์สินรวมสุทธิค่อนข้างสูง (ปี พ.ศ. 2552 อยู่ที่ 0.688) และสูงกว่าความไม่เสมอภาคของการถือครองทรัพย์สินรวม (ปี พ.ศ. 2552 อยู่ที่ 0.656) และความไม่เสมอภาคของรายได้ (ปี พ.ศ. 2552 อยู่ที่ 0.485) ดังแสดงในตารางที่ 15 และแผนภาพที่ 17 โดยแนวโน้มของความไม่เสมอภาคดังกล่าวลดลงระหว่าง ปี พ.ศ. 2549-2552

ตารางที่ 15: ค่าสัมประสิทธิ์ความไม่เสมอภาคในการถือครองทรัพย์สินรวมสุทธิ การถือครองทรัพย์สิน และรายได้ ปี พ.ศ. 2549 2550 และ 2552

ประเภท	ค่าสัมประสิทธิ์ความไม่เสมอภาค		
	2549	2550	2552
ทรัพย์สินรวมสุทธิ	0.725	0.711	0.688
ทรัพย์สินรวม	0.678	0.672	0.656
บ้าน ที่ดิน และสิ่งปลูกสร้างที่ใช้เป็นที่อยู่อาศัย	0.718	0.703	0.679
บ้าน ที่ดิน และสิ่งปลูกสร้างที่ใช้ประกอบธุรกิจ/เกษตร และอื่นๆ	0.882	0.882	0.884
ยานพาหนะ	0.757	0.745	0.735
ทรัพย์สินทางการเงิน	0.852	0.855	0.849
รายได้	0.511	0.497	0.485

ที่มา: ข้อมูลจากรายงานการสำรวจภาวะเศรษฐกิจและสังคมของครัวเรือน สำนักงานสถิติแห่งชาติ ปี พ.ศ. 2549 2550 และ 2552 และการคำนวณของผู้วิจัย

แผนภาพที่ 17: ค่าสัมประสิทธิ์ความไม่เสมอภาคในการถือครองทรัพย์สินรวมสุทธิ
การถือครองทรัพย์สินรวม และรายได้ ปี พ.ศ. 2549 2550 และ 2552



ที่มา: ข้อมูลจากรายงานการสำรวจภาวะเศรษฐกิจและสังคมของครัวเรือน สำนักงานสถิติแห่งชาติ ปี พ.ศ. 2549 2550 และ 2552 และการคำนวณของผู้วิจัย

หากมีการเก็บภาษีทรัพย์สินรวมสุทธิในอัตราร้อยละ 1 ของมูลค่าทรัพย์สินรวมสุทธิ จากการประมาณการโดยใช้ข้อมูล SES พบว่าจะสามารถจัดเก็บภาษีได้สูงถึง 180,938 ล้านบาท ซึ่งภาษีจำนวนนี้สามารถนำไปกระจายประโยชน์ให้กับกลุ่มที่มีความมั่งคั่งน้อยได้ โดยผ่านนโยบายทางการคลังทางด้านรายจ่ายที่เป็นการกระจายรายได้ใหม่ในเรื่องต่าง ๆ เช่น การจัดสวัสดิการสังคม ให้กับประชาชน เป็นต้น

การจัดอันดับการถือหุ้นตามมูลค่าการถือครองหุ้นในตลาดหลักทรัพย์แห่งประเทศไทย จำแนกรายบุคคล ในปี พ.ศ. 2552-2554 พบว่า ผู้ที่ถือครองหุ้นที่มีมูลค่าสูงที่สุดมักเป็นบุคคลหรือตระกูลเพียงไม่กี่คนหรือไม่กี่ตระกูลในสังคมไทย และกลุ่มคนเหล่านี้ถือครองหุ้นที่มีมูลค่าค่อนข้างสูง ในขณะที่คนส่วนใหญ่ไม่ได้มีส่วนในการถือครองหุ้นดังกล่าวหรือมีมูลค่าการถือหุ้น/จำนวนหุ้นที่น้อยมาก ซึ่งสะท้อนภาพการกระจุกตัวของการถือครองหุ้นในกลุ่มคนบางกลุ่มเท่านั้น

โดยสรุปแล้วในสังคมไทยมีการกระจุกตัวของความมั่งคั่งอยู่ค่อนข้างสูง ไม่ว่าจะเป็นทรัพย์สินที่อยู่ในรูปของบ้าน ที่ดิน สิ่งปลูกสร้าง ยานพาหนะ ทรัพย์สินทางการเงิน และหลักทรัพย์ นอกจากนั้นความไม่เสมอภาคในการถือครองทรัพย์สิน สูงกว่าความไม่เสมอภาคในรายได้ ดังนั้น แนวทางหนึ่งที่จะทำให้เกิดความเสมอภาคได้มากขึ้นในสังคมคือ การกระจายการถือครองทรัพย์สินใหม่ เช่น การเก็บภาษีจากฐานทรัพย์สิน ไม่ว่าจะเป็นการเก็บภาษีที่ดินและสิ่งปลูกสร้าง หรือการ

เก็บภาษีจากส่วนเพิ่มของทุน (Capital Gain Tax) ซึ่งผู้ที่ได้รับผลกระทบจากการเก็บภาษีประเภทนี้ก็คือ กลุ่มคนที่มีทรัพย์สินในครอบครองในมูลค่าที่สูง มากกว่าคนที่ไม่ได้มีทรัพย์สินในครอบครอง หรือมีทรัพย์สินในครอบครองในมูลค่าที่น้อย ซึ่งการเก็บภาษีในลักษณะนี้จะเป็นไปตามหลักการเก็บภาษีตามความสามารถในการจ่าย (Ability to pay principle) เมื่อรัฐบาลได้รายรับจากภาษีมาแล้วก็สามารถที่จะนำรายรับจากภาษีนี้ ไปจัดสรรในการจัดหาสินค้าและบริการสาธารณะที่เป็นประโยชน์ต่อประชาชนต่อไป โดยสามารถจัดสรรไปให้ตรงกับกลุ่มเป้าหมายที่มีความจำเป็นในการรับบริการสาธารณะมากที่สุด ซึ่งการเก็บภาษีทรัพย์สินนี้จะเป็นการกระจายทรัพย์สินและรายได้ใหม่ให้เกิดความเท่าเทียมมากขึ้น

บรรณานุกรม

กรมที่ดิน (2555). ข้อมูลการถือครองที่ดิน.

ดิเรก ปัทมสิริวัฒน์ (2552), “การกระจายความมั่งคั่งในประเทศไทย การวิจัยเชิงประจักษ์และนโยบายการคลังเพื่อเพิ่มพลังคนจน”, วารสารเศรษฐศาสตร์ ธรรมศาสตร์ ปีที่ 27 ฉบับที่ 3, หน้า 27-66.

สำนักงานสถิติแห่งชาติ. รายงานการสำรวจภาวะเศรษฐกิจและสังคมของครัวเรือนของสำนักงานสถิติแห่งชาติ ปี พ.ศ. 2549 2550 และ 2552.

วารสารการเงินธนาคาร. ประจำเดือนธันวาคม พ.ศ. 2552 ธันวาคม 2553 และธันวาคม 2554.

Gini, Corrado. (1909). "Concentration and Dependency Ratios" (in Italian). English translation in *Rivista di Politica Economica*, **87** (1997), 769–789.

Ioanides, M. Yannis and Seslen, N. Tracey. (2002). “Neighborhood Wealth Distributions”, *Economics Letters* 76, p. 357–367.