



คู่มือเกษตรกร

การพัฒนาและเพิ่มมูลค่า
ห่วงโซ่อาหารและสินค้าเกษตร

คู่มือเกษตรกร

การพัฒนาและเพิ่มมูลค่า
ห่วงโซ่อาหารและสินค้าเกษตร



คู่มือเกษตรกร

การพัฒนาและเพิ่มมูลค่า

ห่วงโซ่อาหารและสินค้าเกษตร

พิมพ์ครั้งแรก

มกราคม 2568

ผู้เขียน

มูลนิธิสยามมาชีพ

บรรณาธิการ

เพ็ญนภา หงษ์ทอง, อารีวรรณ คูสันเทียะ

ภาพประกอบ/ออกแบบ

boon_chid@yahoo.com



จัดพิมพ์

มูลนิธิชีวิตไท (Local Act)

129/250 หมู่บ้านเพอร์เฟกเพลส รัตนาธิเบศร์

ถนนไทรมา ต.บางรักน้อย อ.เมืองนนทบุรี

จ.นนทบุรี 11000

โทรศัพท์/โทรสาร 02-048-5465

อีเมล localact@localact.org

ข้อมูลเพิ่มเติม :

www.landactionthai.org

www.facebook.com/LocalAct

สนับสนุนการจัดพิมพ์



สำนักงานกองทุนสนับสนุนการสร้างเสริมสุขภาพ

คำนำ

คู่มือเล่มเล็กๆ นี้เป็นการผลของการร่วมมือกันขับเคลื่อนโครงการ เพื่อแก้ไขปัญหาหนี้สินเกษตรกร ระหว่างมูลนิธิชีวิตไท (Local Act) ที่ทำงานเพื่อแก้ไขปัญหาหนี้สินภาคการเกษตรที่เรื้อรังมายาวนาน และมูลนิธิสัมมาชีพที่มุ่งสนับสนุนและส่งเสริม รวมถึงสร้างแรงบันดาลใจให้เกิดการประกอบอาชีพที่ไม่เบียดเบียนตนเอง ไม่เบียดเบียนผู้อื่น ไม่ทำลายสิ่งแวดล้อม และทำให้มีรายจ่ายน้อยกว่ารายได้ การทำงานร่วมกันของมูลนิธิชีวิตไทและมูลนิธิสัมมาชีพจึงเป็นไปเพื่อร่วมสร้างและส่งเสริมให้เกษตรกรได้ยกระดับการทำอาชีพการเกษตรของตนเองจากการผลิตตามวิธีเดิมที่ตกทอดกันมา แล้วส่งขายให้พ่อค้าจากภายนอก โดยเกษตรกรไม่มีส่วนร่วมกำหนดราคา ไปสู่การเป็น “ผู้ประกอบการชุมชน (Community Entrepreneurs : EC)” ที่ต้องทำกิจกรรมครอบคลุมทุกกระบวนการตั้งแต่การผลิต การแปรรูป การบริการ ไปจนถึงการขาย โดยมีเป้าหมายหลักเพื่อแก้ปัญหาหนี้สินเกษตรกร นำสู่การพัฒนาเศรษฐกิจชุมชนตามแนวทางสัมมาชีพ

เนื่องจากแนวคิด “ผู้ประกอบการชุมชน” เป็นแนวคิดที่ค่อนข้างใหม่สำหรับสังคมไทย โดยเฉพาะสังคมเกษตรกร มูลนิธิชีวิตไทและมูลนิธิสัมมาชีพจึงเริ่มต้นขับเคลื่อนด้วยการลงมือทำร่วมกับชุมชนต้นแบบ

ในลักษณะของการวิจัยเชิงปฏิบัติการ โดยเลือกกลุ่มเกษตรกรที่มูลนิธิชีวิตไททำงานเรื่องหนี้สินเกษตรกรอยู่เป็นชุมชนต้นแบบในครั้งนี้ ได้แก่ กลุ่มส่งเสริมการทำนาบ้านหอมกระจุก จังหวัดชัยนาท กลุ่มพันธมิตรเกษตรกรบ้านนางบวช และกลุ่มวิสาหกิจชุมชนไวน์เฮาท์ 2 กลุ่มสุดท้ายอยู่ในอำเภอเดิมบางนางบวช จังหวัดสุพรรณบุรี

คู่มือ “การพัฒนาและเพิ่มมูลค่าห่วงโซ่อาหารและสินค้าเกษตร” เล่มเล็กนี้สกัดจากการทำงานขับเคลื่อนกับทั้ง 3 ชุมชน บนความมุ่งหวังให้เป็นแนวทางสำหรับเกษตรกร รวมถึงกลุ่มองค์กรที่ต้องการร่วมกันขับเคลื่อนพัฒนาศักยภาพ และเพิ่มคุณค่าห่วงโซ่อุปทานยกระดับกลุ่มเกษตรกรให้ก้าวสู่การเป็นผู้ประกอบการที่ต่อยอดจากวัตถุดิบและฐานทรัพยากรที่ตนเองมีอยู่

มูลนิธิชีวิตไท (Local Act)

มกราคม 2568

สารบัญ

	หน้า
ส่วนที่ 1 แนวคิด กระบวนการประกอบการชุมชน	7
- การประกอบการชุมชน	8
- การพัฒนาห่วงโซ่อาหารและสินค้าเกษตร	10
ส่วนที่ 2 กรณีศึกษาวิสาหกิจชุมชน 3 แห่ง	19
- กลุ่มส่งเสริมการทำนาบ้านหอมกระจุย ตำบลดอนกำ อำเภอสรรคบุรี จังหวัดชัยนาท	20
- กลุ่มพันธมิตรการเกษตรบ้านนางบวช ตำบลนางบวช อำเภอเดิมบางนางบวช จังหวัดสุพรรณบุรี	24
- กลุ่มวิสาหกิจชุมชนไวน์เฮาท์ ตำบลเขาติน อำเภอเดิมบางนางบวช จังหวัดสุพรรณบุรี	29
ส่วนที่ 3 กระบวนการขับเคลื่อนเพื่อพัฒนาห่วงโซ่ อุปทานอาหารและสินค้าเกษตร	35
- สรุปกระบวนการพัฒนาห่วงโซ่อุปทาน (Supply Chain) เพื่อเพิ่มมูลค่าห่วงโซ่การผลิต (Value Chain) ขั้นตอน การผลิตภาคเกษตร	37

สารบัญ

	หน้า
- สรุปข้อมูลร่วม 3 ชุมชน	38
- สรุปแนวทางการพัฒนาและขับเคลื่อน	39
ส่วนที่ 4 บทสรุปและข้อเสนอแนะ	47
- บทสรุปและแนวทางการส่งเสริมการสร้างมูลค่าเพิ่ม ในห่วงโซ่การผลิต	49
- ข้อเสนอเชิงนโยบาย	55
- บทส่งท้าย	59

ส่วนที่ 1

แนวคิดกระบวนการ
ประกอบการชุมชน



GARDENING

การประกอบการชุมชน

การประกอบการชุมชนเป็นแนวคิดเบื้องต้นของความร่วมมือระหว่างมูลนิธิสยามมาชีพกับมูลนิธิชีวิตไท เพื่อส่งเสริมการประกอบกิจการวิสาหกิจในระดับชุมชน หมู่บ้าน และตำบล ไปสู่การเป็น “ผู้ประกอบการชุมชน” (Community Entrepreneurs) ซึ่งเป็น กระบวนการริเริ่มปรับเปลี่ยนวิถีการผลิตไปจากการผลิตเพื่อยังชีพ (มีเหลือแล้วจึงนำไปขาย) ไปสู่การผลิตเพื่อขายโดยตรง รวมทั้งยกระดับการผลิตทางการเกษตรไปสู่การแปรรูปผลิตภัณฑ์และบริการที่สร้างรายได้เพิ่มมากขึ้น ซึ่งจะช่วยสร้างเศรษฐกิจใหม่ระดับท้องถิ่น (New Local Economy) ที่ยึดโยงกับปรัชญาเศรษฐกิจพอเพียง

ปรัชญาเศรษฐกิจพอเพียง



มูลนิธิสมาชิพมีประสบการณ์จากการดำเนินโครงการรางวัล
วิสาหกิจชุมชนต้นแบบ-สมาชิพ และพบว่าวิสาหกิจชุมชนที่
ประสบความสำเร็จทั้งในด้านการออม การผลิต การแปรรูป และ
การบริการนั้น ต่างมีองค์ประกอบสำคัญว่าด้วยจริยธรรม-สมาชิพ
มีความเข้มแข็งขององค์กร ความสำเร็จของธุรกิจ การสร้างผลลัพธ์
ต่อชุมชน และการสร้างสรรค์นวัตกรรม ในขณะที่เดียวกันก็พบว่า
ความสามารถที่เกิดขึ้นใหม่ ๆ ของวิสาหกิจชุมชนที่ประสบความสำเร็จนั้น ด้านหนึ่งจะมีการพัฒนากระบวนการบริหารจัดการ
ภายในองค์กรที่ผสมผสานระหว่างสิ่งที่เรียกว่า “ทุนสามก้อน”
ได้แก่ ทุนทางสังคมของชุมชน ทุนสนับสนุนจากภายนอก และการ
สร้างสรรค์ความรู้ขึ้นเป็นทุน

ทุนสามก้อน

ทุนทางสังคม
ของชุมชน

ทุนสนับสนุน
จากภายนอก

การสร้างสรรค์
ความรู้ขึ้นเป็นทุน

การประกอบการชุมชนยังมีองค์ประกอบที่สำคัญ นั่นคือการพัฒนาและยกระดับเพิ่มมูลค่าในห่วงโซ่การผลิต หรือ Value Chain คือการสร้างคุณค่าในตัวสินค้าและบริการทั้งกระบวนการ ตั้งแต่การจัดหาวัตถุดิบ ไปจนถึงการส่งมอบสินค้าให้กับลูกค้า ซึ่งจะทำให้กลุ่ม/องค์กรมีกระบวนการผลิตที่ได้คุณภาพมากยิ่งขึ้น การ



วิเคราะห์ห่วงโซ่คุณค่าจะช่วยให้สามารถลดต้นทุนการประกอบการในบางขั้นตอนได้ และอาจมีการเพิ่มขึ้นตอนบางอย่างเข้าไปเพื่อให้สินค้ามีคุณภาพดียิ่งขึ้น

ดังนั้น การที่ชุมชนเกษตรกรรมใดชุมชนหนึ่งจะสามารถยกระดับตนเองเป็นผู้ประกอบการชุมชนได้จึงจำเป็นต้องผ่านการพัฒนาและเพิ่มมูลค่าห่วงโซ่อาหารและสินค้าเกษตรของตนเองก่อน



การพัฒนาห่วงโซ่อาหารและสินค้าเกษตร

ห่วงโซ่อาหารและสินค้าเกษตร หมายถึง ห่วงโซ่อุปทานในระบบของอาหารและสินค้าเกษตร ก่อนจะเข้าใจความหมายของคำนี้ ต้องทำความเข้าใจคำว่า “ห่วงโซ่อุปทาน” ก่อน

“ห่วงโซ่อุปทาน” (Supply Chain) เป็นศัพท์ทางเศรษฐศาสตร์ หมายถึง กระบวนการจัดการการผลิตตั้งแต่ต้นทางผู้ผลิต จนถึงปลายทางผู้บริโภค โดยเชื่อมโยงจากผู้ผลิตถึงผู้บริโภคด้วยกิจกรรมต่างๆ ตั้งแต่การจัดหาวัตถุดิบ การบริหารการผลิต การจัดเก็บสินค้า ไปจนถึงการจัดส่งสินค้าถึงมือของลูกค้าหรือผู้บริโภคปลายทาง โดยทั่วไป การจัดการห่วงโซ่อุปทานมี 5 ขั้นตอน



1. กระบวนการจัดหา หมายถึง กระบวนการหรือขั้นตอนในการจัดหา วัตถุดิบ ที่ควรเป็นวัตถุดิบที่ดี มีคุณภาพ สามารถจัดส่งได้ตรงตามเวลาและมี ปริมาณเพียงพอต่อการผลิตแต่ละครั้ง



2. การผลิต เป็นขั้นตอนในการผลิต หรือ



การแปรรูปวัตถุดิบให้กลายเป็นผลิตภัณฑ์ หรือ สินค้ารวมถึงอาหาร ผลผลิตที่มีคุณภาพ จะเกิดจากกระบวนการผลิตที่มีคุณภาพ หากมองในด้านของการผลิตอาหารหรือ สินค้าเกษตร ควรเป็นกระบวนการผลิต ที่ปลอดภัยต่อสิ่งแวดล้อม และปลอดภัย ต่อผู้ผลิตคือตัวเกษตรกรเอง

3. การจัดเก็บ เป็นกระบวนการที่เกิดขึ้น

เมื่อการผลิตเสร็จสิ้น ต้องมีกระบวนการ จัดเก็บสินค้าหรือผลิตภัณฑ์เพื่อให้ คงคุณภาพในระหว่างรอการส่งถึงมือ ผู้บริโภคหรือส่งเข้าระบบตลาด



4. การกระจายสินค้า หมายถึง

ขั้นตอนการวางแผนเพื่อจัดการให้สินค้า ผลิตภัณฑ์ไปถึงมือผู้บริโภคโดยคำนึงถึง ช่องทางต่างๆ เช่น การวางขายใน ร้านสะดวกซื้อ การวางขายตามงาน



นิทรรศการ หรือการส่งสินค้าตรงถึงมือผู้บริโภค เป็นต้น โดยกระบวนการจะคำนึงความเป็นไปได้ของกระบวนการขนส่งและการออกแบบบรรจุภัณฑ์ด้วย เพื่อป้องกันความเสียหายที่อาจเกิดขึ้นในระหว่างการกระจายสินค้า

5. การขนส่ง

ขั้นตอนสุดท้ายของห่วงโซ่อุปทานต้องเลือกวิธีปลอดภัยต่อสินค้าขนส่งได้รวดเร็ว ตรงเวลา และรักษาคุณภาพของสินค้าไว้ได้ โดยคำนึงถึงระยะทาง ระยะเวลา และค่าใช้จ่ายที่เหมาะสม



จากขั้นตอนทั้ง 5 ขั้นตอนของห่วงโซ่อุปทาน จะมองเห็นได้ว่ามี “คน” หรือตัวละครที่จะเข้ามาเกี่ยวข้องในกระบวนการทั้งหมด ตั้งแต่ต้นทางจนถึงปลายทาง 5 คน หรือ 5 ส่วนด้วยกันคือ

1. Supplier: ผู้สนับสนุนด้านวัตถุดิบ
2. Manufacturers: ผู้ผลิต
3. Wholesalers: ผู้กระจายสินค้า หรือผู้ค้าส่ง
4. Retailers: ผู้ค้าปลีก
5. Customers: ผู้บริโภค

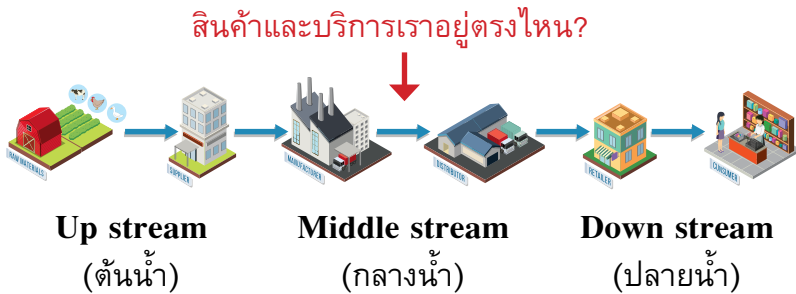
ห่วงโซ่อุปทานอาหาร จึงหมายถึง กระบวนการทั้งหมดที่กล่าวถึงในส่วนของการผลิตอาหารและสินค้าเกษตร หรือ



กระบวนการที่เชื่อมระหว่างเกษตรกรผู้ผลิตอาหารจนถึงมือของผู้บริโภค หรือกล่าวให้เห็นภาพคือ จากฟาร์มหรือไร่นาสู่โต๊ะกินข้าว (From Farm to Table) ห่วงโซ่อุปทานอาหารและสินค้าเกษตรจะส่งผลด้านรายได้ที่ยั่งยืนต่อเกษตรกรควรต้องมีสิ่งทีเรียกว่า “คุณค่ากิจการภาคเกษตร” อยู่ในห่วงโซ่อุปทานด้วย

ห่วงโซ่อุปทาน (Supply Chain)

กระบวนการต่างๆ ที่ทำให้เกิดสินค้าขึ้นมา



ห่วงโซ่คุณค่ากิจการภาคเกษตร ประกอบไปด้วย 3 กิจกรรมหลัก คือ



1. กระบวนการก่อนการผลิต หรือ กระบวนการต้นน้ำ คือ การดำเนินการก่อนที่จะมีการผลิตซึ่งเกี่ยวข้องกับการจัดเตรียมวัตถุดิบ และปัจจัยการผลิตอื่นๆ ให้มีคุณภาพและปริมาณที่เหมาะสมก่อนทำการเพาะปลูกเลี้ยงสัตว์ เช่น การวิจัย และพัฒนาพันธุ์พืช หรือ

พันธกรรมสัตว์ การผลิตปุ๋ย และสารกำจัดแมลง การผลิตวัคซีน รวมถึงการเตรียมสถานที่ เงินทุน แรงงานคน และวัสดุอุปกรณ์ ทั้งหมดที่ต้องใช้ในการดำเนินการ



2. กระบวนการผลิต หรือกระบวนการกลางน้ำ คือ การดำเนินการเพื่อเปลี่ยนวัตถุดิบและปัจจัยการผลิตให้กลายเป็นสินค้าหรือบริการที่พร้อมนำไปจำหน่าย เช่น การเพาะปลูก การเลี้ยงสัตว์ และการแปรรูปผลผลิตซึ่งปัจจุบันมีการนำเทคโนโลยีนวัตกรรม และระบบสารสนเทศเข้ามาใช้เพื่อเพิ่มประสิทธิภาพการผลิต ลดต้นทุน และเพิ่มความความสะดวกสบายให้กับเกษตรกร หมายถึง กิจกรรมที่เกิดขึ้นเพื่อเปลี่ยนแปลงสภาพวัตถุดิบให้กลายเป็นสินค้าหรือบริการ



3. กระบวนการหลังการผลิต หรือกระบวนการปลายน้ำ เป็นกระบวนการที่เกิดขึ้นหลังการผลิต และการแปรรูป เพื่อส่งมอบสินค้า หรือบริการทางการเกษตรที่มีคุณภาพให้กับผู้บริโภค โดยมีเป้าหมายเพื่อสร้างประสบการณ์ที่ดี และความพึงพอใจสูงสุด ประกอบด้วยการดำเนินการสำคัญ 3 เรื่อง คือ

- ขนส่งขาออก เกี่ยวข้องกับการดำเนินการเพื่อให้มั่นใจว่าผู้บริโภคจะได้รับสินค้าที่มีคุณภาพ ปลอดภัย และได้มาตรฐานตามที่กำหนด ทั้งการบริหารจัดการขนส่ง การกระจายสินค้า และการเก็บรักษาสินค้าที่มีประสิทธิภาพเพื่อให้สินค้ายังคงคุณภาพขณะที่ส่งมอบหรือจำหน่ายให้ผู้บริโภค

- การขายและการตลาด ครอบคลุมตั้งแต่การสร้างตราสินค้า การสร้างภาพลักษณ์ของสินค้า และการออกแบบบรรจุภัณฑ์ เพื่อช่วยให้สินค้าเป็นที่รู้จักและจดจำ รวมถึงเกิดความมั่นใจในสินค้าและบริการ



- บริการเพื่ออำนวยความสะดวก สร้างความประทับใจ และช่วยแก้ปัญหาที่เกิดจากการใช้สินค้าหรือบริการ เช่น การติดตาม ประเมินความพึงพอใจต่างๆ

ขั้นตอน (ห่วงโซ่ย่อย)



ห่วงโซ่คุณค่าการผลิต

การสร้างคุณค่าในตัวสินค้าและบริการทั้งกระบวนการ ตั้งแต่การจัดหาวัตถุดิบ ไปจนถึงการส่งมอบสินค้าให้กับลูกค้า ซึ่งจะทำให้กลุ่ม / องค์กรมีกระบวนการผลิตที่ได้คุณภาพมากยิ่งขึ้น การวิเคราะห์ห่วงโซ่คุณค่าจะช่วยให้สามารถลดต้นทุนการประกอบการในบางขั้นตอนได้ และอาจมีการเพิ่มขึ้นตอนบางอย่างเข้าไปเพื่อให้สินค้ามีคุณภาพดียิ่งขึ้น

ประโยชน์ของการวิเคราะห์ห่วงโซ่คุณค่า (Value Chain)

1. มองเห็นธุรกิจ / กิจกรรมทั้งหมดไม่ใช่ส่วนใดส่วนหนึ่ง
2. สามารถเพิ่มคุณค่าของสินค้าและบริการ (Value Added)
3. เพิ่มขีดความสามารถทางการแข่งขันด้านธุรกิจ
4. ลดต้นทุน (สามารถขายสินค้าในราคาที่ต่ำลง)
5. สร้างความแตกต่าง / สร้างคุณค่าในตัวสินค้าและบริการ เพื่อให้ตรงกับความต้องการของผู้บริโภค

แนวทางการสร้างมูลค่าเพิ่มห่วงโซ่การผลิต

1. การสร้างแบรนด์ / เอกลักษณ์สินค้า
2. การเพิ่มคุณค่าต่อสิ่งแวดล้อม เช่น กระบวนการผลิตช่วยลดโลกร้อน
3. บรรจุภัณฑ์ที่แตกต่าง เข้าถึง เหมาะสมกับกลุ่มลูกค้า
4. การเพิ่มการผลิตสินค้านอกฤดูกาล
5. การจัดการเพาะปลูก การปรับกระบวนการ รูปแบบการปลูกเข้าสู่กระบวนการปลอดภัยหรืออินทรีย์



6. การสร้างพันธมิตร

7. การสื่อสาร / พุดกับลูกค้าให้เป็นการเล่าเรื่องในสินค้า / บริการนั้นๆ ลูกค้าได้อะไรจากเรา เราได้อะไรจากลูกค้า

8. การจัดการของเสีย หรือของเหลือ ให้เป็นของที่มีราคา หรือลดปริมาณของเสียให้มากที่สุด

9. การพัฒนาเศรษฐกิจชีวภาพ BCG (Bio Circular Green Economy)

ห่วงโซ่อุปทานอาหารและสินค้าเกษตรจะมีคุณค่าและคุณภาพได้ต้องมีการออกแบบทุกขั้นตอน ทุกกิจกรรมตั้งแต่กระบวนการจนถึงกระบวนการขนส่ง ซึ่งทุกกระบวนการต้องออกแบบให้สอดคล้องกัน เพื่อให้เห็นภาพการทำงานหรือขั้นตอนของแต่ละกระบวนการได้ชัดเจน เรามาดูตัวอย่างการทำงานขับเคลื่อนจริงกับกลุ่มเกษตรกรทั้ง 3 กลุ่มกัน ซึ่งในการขับเคลื่อนให้เกิดการพัฒนาห่วงโซ่อาหารและการเกษตรในแต่ละกลุ่มจะมีขั้นตอนกว้างๆ คือ ค้นหาและทำความเข้าใจตัวเอง วิเคราะห์ต้นทุนและความต้องการของกลุ่ม แล้วจึงวางแผนการทำงานร่วมกัน



ส่วนที่ 2

กรณีศึกษาวิสาหกิจ
ชุมชน 3 แห่ง



กลุ่มส่งเสริมการทำนาบ้านหอมกระจุก ตำบลดอนกำ อำเภอสรรคบุรี จังหวัดชัยนาท

กลุ่มส่งเสริมการทำนาบ้านหอมกระจุกเป็นเครือข่ายชาวนาและเกษตรกรประมาณ 40 ราย มีพื้นที่การผลิตครอบคลุมกว่า 400 ไร่ ผลผลิตการเกษตรของเครือข่ายคือข้าวขาวเกยไชย พริกแดงจินดา ถั่วฝักยาว มะเขือเปราะ เห็ดนางฟ้า แพะ เป็ดไข่ ไปจนถึงอาหารที่ผ่านการแปรรูปได้แก่ ขนมกระยาสารท และขนมกง เป็นต้น ปัญหาสำคัญของกลุ่ม คือ ภาระหนี้สินของสมาชิก ที่หลายคนกำลังเสี่ยงกับการถูกยึดที่ดินเพื่อขายทอดตลาด หรือการถูกบีบ

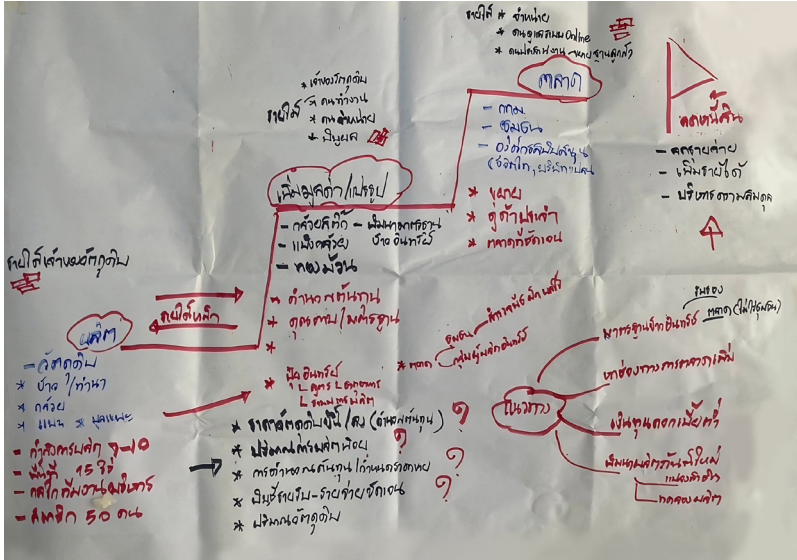


ให้ต้องขายที่ดินเพื่อนำเงินไปชำระหนี้ ความท้าทายที่กลุ่มต้องการก้าวข้าม คือ การปรับตัวสู่การเป็นเกษตรกรอินทรีย์ เพื่อลดต้นทุนการผลิต สามารถพึ่งตนเองได้ทางอาหาร การสร้างอาชีพเสริมรายได้ และการหาช่องทางจำหน่ายผลผลิต เพื่อให้สมาชิกสามารถนำเงินมาชำระหนี้สินและเป็นค่าใช้จ่ายในชีวิตประจำวัน



สมาชิกกลุ่มส่วนหนึ่งเข้าร่วมกับกองทุนฟื้นฟูและพัฒนาเกษตรกรเพื่อแก้ไขปัญหาหนี้สิน ทำให้มีประสบการณ์หรือบทเรียนด้านการปรับวิถีการผลิตเป็นการเกษตรผสมผสาน และการทำเกษตรที่ลดต้นทุนการผลิต ปรับตัวสู่การผลิตที่ยั่งยืน บางคนอยู่ในระหว่างการปลูกข้าวอินทรีย์ระยะปรับเปลี่ยน รวมทั้งการขยายบทบาทจากการเป็นชาวนาผู้ผลิตอย่างเดี่ยวสู่การรับซื้อผลผลิตของเกษตรกรรายอื่น รวมถึงการปลูกพืชอื่น ๆ นอกจากการทำนาข้าว เพื่อเพิ่มรายได้ให้ตนเอง





กลุ่มส่งเสริมการทำนาบ้านหอมกระจุย มีภาคีเครือข่ายที่ปัจจุบันร่วมมือกันอยู่แล้ว ได้แก่ กองทุนฟื้นฟูและพัฒนาเกษตรกร ที่ให้การสนับสนุนด้านนโยบายการแก้ไขปัญหาหนี้สินและรักษาที่ดินของเกษตรกร การสนับสนุนเงินทุนด้านการพัฒนาอาชีพเสริมรายได้ นอกเหนือจากการทำนา องค์การบริหารส่วนตำบลดอนก่ำ ที่ดูแลประชากรกลุ่มเปราะบางและผู้ด้อยโอกาสที่ต้องการเข้าถึงอาหารเพื่อสุขภาพะ สำนักงานเกษตรอำเภอสรรคบุรี และสถานีพัฒนาที่ดินชัยนาท ที่ให้การหนุนเสริมการผลิตปุ๋ยหมักชีวภาพจากวัสดุเหลือใช้ในพื้นที่ ลดต้นทุนการผลิต การพัฒนาผลิตภัณฑ์และการตลาดข้าวปลอดภัย และการแปรรูปผลผลิต

โจทย์หรือความต้องการหลักของกลุ่ม คือ การปลดหนี้สินในภาคการเกษตรของตนเอง โดยมีกิจกรรมที่จะดำเนินการ 3 กิจกรรม คือ 1) เพิ่มอาชีพเสริมรายได้ เช่น การเลี้ยงแพะ

เพาะเห็ด และเลี้ยงปลา 2) ลดพื้นที่ทำนา 3) ลดค่าใช้จ่ายในครัวเรือน จุดแข็งของกลุ่ม คือ มีเป้าหมายชัดเจน มีความพยายามปรับเปลี่ยนวิถีการเกษตรแบบเคมีเป็นเกษตรอินทรีย์ เพื่อลดต้นทุน และเพิ่มรายได้ จุดอ่อน คือ ยังไม่มีตัวสินค้า รวมถึงขาดประสบการณ์ในการจัดการธุรกิจ / กิจการอย่างเป็นระบบ รวมถึงการยังไม่มีตลาด

ดังนั้น สิ่งสำคัญที่เป็นข้อเสนอแนะเพื่อให้กลุ่มส่งเสริมการทำนาบ้านหอมกระจุยสามารถพัฒนาตนเองเป็นกลุ่มวิสาหกิจชุมชนเกษตรอินทรีย์ครบวงจรบ้านหอมกระจุย คือ การสร้างสินค้า ซึ่งกลุ่มมีแนวทางอยู่แล้ว แต่ยังขาดเรื่องของเงินทุนและประสบการณ์ จึงอาจจำเป็นต้องหาแหล่งทุนสนับสนุนให้แนวทางการพัฒนาสินค้าหรือผลิตภัณฑ์ของตนเองเป็นจริงได้ โดยไม่ต้องเริ่มต้นจากการกู้ยืมซึ่งจะไปตอกย้ำปัญหาหนี้สิน ซึ่งในเบื้องต้นมีข้อมูลว่าทางกลุ่มได้รับการสนับสนุนจากกระทรวงเกษตรและสหกรณ์ กองทุนฟื้นฟูและพัฒนาเกษตรกร และสภาเกษตรกร โดยกลุ่มต้องเขียนแผนงานเพื่อขออนุมัติงบประมาณสำหรับต่อยอดธุรกิจ รวมถึงการศึกษาดูงานในที่ต่างๆ เพื่อเก็บเกี่ยวประสบการณ์



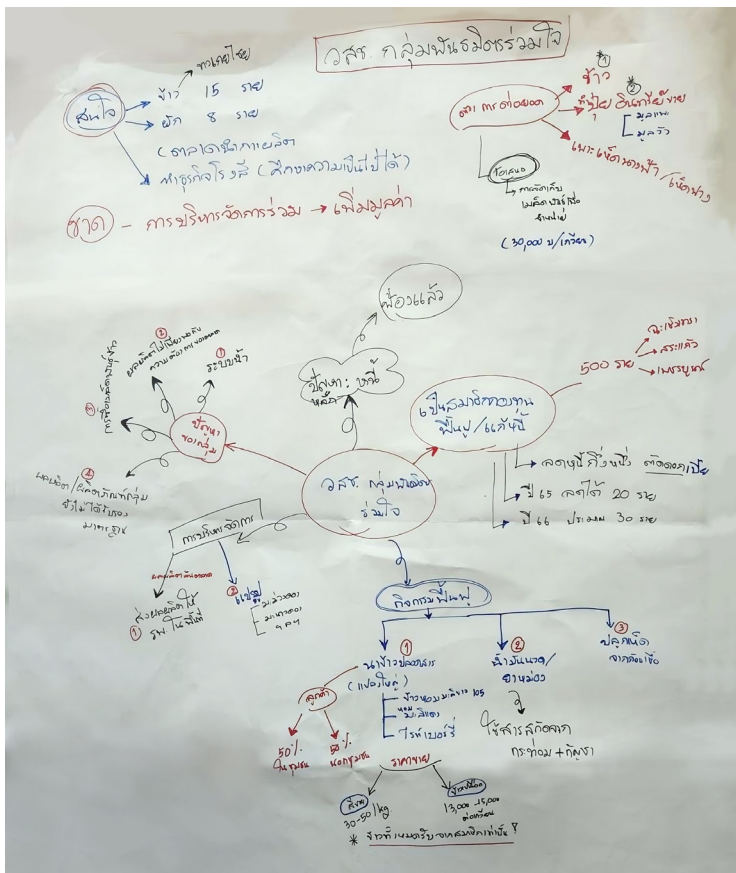


กลุ่มพันธมิตรการเกษตรบ้านนางบัว ตำบลนางบัว อำเภอเดิมบางนางบัว จังหวัดสุพรรณบุรี

ก่อตั้งในปี 2546 จากการรวมตัวกันของชาวนาและเกษตรกร
ที่ประสบปัญหาวิกฤติน้ำแล้ง ฤกษ์พองร่อง มีความเสี่ยงต่อการ
สูญเสียที่ดิน ที่ต้องการผลักดันให้เกิดการแก้ปัญหาภายใต้กลไก
กองทุนฟื้นฟูและพัฒนาเกษตรกร ซึ่งการดำเนินงานที่ผ่านมา
กลุ่มสามารถผลักดันให้กองทุนฟื้นฟูฯ ชื่อหนี้ของเกษตรกรไปแล้ว
ประมาณ 400 ราย และมีจำนวนกว่า 100 ราย ที่สามารถไถ่ถอน
โฉนดที่ดินคืนมาจากกองทุนฟื้นฟูฯ และกลับมาเริ่มต้นฟื้นฟูอาชีพ
เกษตรกรเพื่อพัฒนาคุณภาพชีวิตและแก้ปัญหาหนี้สินด้วยการ
ปรับระบบการผลิตจากเคมีสู่อินทรีย์ ที่ผ่านมากองทุนได้สนับสนุน
กิจกรรมพัฒนาศักยภาพชาวนาและเกษตรกร การอบรมหลักสูตร
การแก้หนี้เกษตรกร พัฒนาอาชีพเสริมรายได้และการปรับตัวเพื่อ
พัฒนาคุณภาพชีวิตวิถีใหม่ของชาวนาและเกษตรกร และทำแผน



ธุรกิจแห่งนี้ กิจกรมส่งเสริมการผลิตข้าวสารปลอดภัยให้กับผู้บริโภค การแปรรูปน้ำพริก พริกแกง ยาหม่องและน้ำมันสมุนไพร การปลูกพืชหลังนา การปลูกกระท่อม กระชายขาว และปลูกอัญชัน สนับสนุนกลุ่มคนเปราะบางในชุมชนเพื่อให้สามารถเข้าถึงอาหารปลอดภัย การแจกปัจจัยการผลิตก่อนเห็ด และส่งเสริมอาชีพให้กับสมาชิกเกษตรกร ผู้สูงอายุ ผู้มีรายได้น้อย และผู้ที่ได้รับผลกระทบจากโควิด-19





ห่วงโซ่อุปทานอาหารที่เหมาะสมกับกลุ่ม คือ การเชื่อมโยงผลผลิตอาหารปลอดภัยของชาวนาและเกษตรกรสู่ผู้บริโภค ได้รับการสนับสนุนจากโครงการส่งเสริมช่องทางการตลาดผลิตภัณฑ์กลุ่มอาชีพสมาชิกกองทุนพัฒนาบทบาทสตรี จ.สุพรรณบุรี เป็นการพัฒนาต่อยอดเพื่อเพิ่มช่องทางการตลาด กลุ่มอาชีพเป็นที่รู้จักแพร่หลายมากขึ้น รวมทั้งเกิดการกระจายรายได้ให้กับชุมชนอีกด้วย ภายใต้แนวคิดการส่งเสริมผลผลิต / ผลิตภัณฑ์อินทรีย์สู่ผู้บริโภค เน้นความเป็นเอกลักษณ์และมีคุณค่า การสื่อสารเรื่องราวความตั้งใจในการผลิต ความเข้าอกเข้าใจระหว่างเกษตรกรและผู้บริโภค ซึ่งเป็นการตลาดที่เอื้อและรองรับผลผลิตระยะปรับเปลี่ยนจากเคมีสู่อินทรีย์กับกลุ่มชาวนาและเกษตรกรที่ประสบปัญหาหนี้สิน





แผนงานของกลุ่มในการพัฒนาตนเอง ที่สมาชิกเห็นพ้องกัน คือ

1. การพัฒนาศักยภาพและยกระดับแกนนำกลุ่มชาวนาและเกษตรกร เป็นวิทยากรถ่ายทอดและขยายผลองค์ความรู้สู่พื้นที่อื่น เรื่องแนวคิดและแนวทางการปรับวิถีการผลิตเพื่อแก้ปัญหาหนี้สินและรักษาที่ดิน การเสริมพลังและสร้างความเข้มแข็งกลุ่มชาวนาและเกษตรกร การบริหารจัดการการเงินของเกษตรกร

2. การพัฒนาศักยภาพและยกระดับแกนนำกลุ่มชาวนาและเกษตรกร เป็นวิทยากรถ่ายทอดและขยายผลองค์ความรู้สู่พื้นที่อื่น เรื่องระบบการผลิตอาหารเพื่อสุขภาพะตลอดห่วงโซ่

และระบบอาหารที่ยั่งยืน ได้แก่ องค์ความรู้เรื่องการทำอาชีพเสริม สร้างรายได้นอกเหนือจากการทำนา องค์ความรู้การเก็บเมล็ดพันธุ์ ผักพื้นบ้าน ศูนย์เรียนรู้เรื่องการทำนาข้าวปลอดภัยแบบครบวงจร

3. การพัฒนาขยายช่องทางกระจายและยกระดับตลาดเขียวของกลุ่มชาวนาและเกษตรกรที่เป็นเอกลักษณ์ เกิดประสิทธิภาพในการเชื่อมโยงสู่ผู้บริโภคเป้าหมาย และสามารถเชื่อมโยงให้เห็นถึงการแก้ไขปัญหาหนี้สินของชาวนาและเกษตรกร อาทิ เช่น ตลาดผูกปิ่นโตระหว่างผู้บริโภครักกับชาวนาที่มีหนี้ ตลาดผลิตภัณฑ์ที่เชื่อมโยงกับประเด็นวัฒนธรรมชุมชน (งานบวช งานบุญ งานศพ) ช่วยเสริมสร้างให้เกิดอาชีพใหม่ๆ ในชุมชน ที่ก่อให้เกิดรายได้ในครัวเรือนและชุมชน เพิ่มมูลค่าทางการเกษตรให้มีความหลากหลาย

4. บูรณาการทำงานกับหน่วยงานและภาคีเครือข่ายต่างๆ ในพื้นที่เพื่อผลักดันและขยายผลนโยบายสาธารณะหรือมาตรการของภาครัฐ ในด้านการปกป้องระบบอาหารที่ยั่งยืน ให้สามารถเพิ่มพื้นที่ผลิตอาหารอินทรีย์เพื่อสร้างความมั่นคงด้านอาหารของชุมชน





กลุ่มวิสาหกิจชุมชนไวน์เฮาท์ ตำบลเขาดิน อำเภอเดิมบางนางบวช จังหวัดสุพรรณบุรี

เป็นเครือข่ายของชาวนาและเกษตรกรประมาณ 20 ราย
ครอบคลุมพื้นที่การเกษตรกว่า 200 ไร่ จุดเริ่มต้นเกิดความคิด
ของคนในชุมชนว่าจะทำอย่างไรให้ชุมชนมีความเข้มแข็ง และมีความ
สามัคคีจึงตั้งกลุ่มอาสา

ขึ้นในปี 2554 เนื่องจาก
ชาวบ้านมีความเป็นอยู่ที่
ลำบาก ไม่มีอาชีพเสริม
ทำไร่ ไร่ร้าง มีปัญหา
หนี้สิน ผู้สูงอายุอยู่
บ้านตามลำพัง ไม่มี
คนดูแล





กิจกรรมที่ส่วนใหญ่จะรวมกลุ่มทำกิจกรรมจิตอาสาพาผู้สูงอายุและคนในชุมชนไปช่วยกันทำความสะอาด วัด ถนน บริเวณหมู่บ้าน ปลูกต้นไม้ ทำขนมพื้นบ้านแบ่งปันกันกินเพื่อสร้างความสามัคคีในชุมชน โดยในช่วงเริ่มต้นกลุ่มได้ร่วมกันทำกิจกรรมสาธารณะประโยชน์เพื่อให้เกิดพลังสามัคคี หลังจากรวมสมาชิกทำกิจกรรมได้แล้วยังไม่มีทุน จึงได้ช่วยกันระดมทุนผลิตน้ำยาล้างจานขายโดยมีเงินส่วนกลางที่ได้จากการขายน้ำยาล้างจานมาเป็นเงินของกลุ่ม นอกจากนี้ยาล้างจานต่อมากลุ่มได้ช่วยกันระดมความคิดมีแผนทำผลิตภัณฑ์ที่มาจากพื้นที่ นั่นคือการผลิตไวน์มะยม เพราะในชุมชนมีการปลูกมะยมจำนวนมาก นำมาผ่านกระบวนการหมักแบบไทย ที่เกิดกับชุมชน ประชาชนมีรายได้จากขายมะยม โดยกลุ่มรับซื้อมะยมในชุมชนกิโลกรัมละ 10 บาท ระหว่างนั้นกลุ่มได้มีกิจกรรมฝ่ามือสองสร้างสุขสร้างห้องน้ำ



ให้ตายาย กิจกรรมทำความสะอาดวัด บริจาคหนังสือให้โรงเรียน
ร่วมกันสร้างตลาดชุมชนจำหน่ายผลผลิตชุมชน และจากนวัตกรรม
ต่อยอด ให้กลับมาดูว่าที่ชุมชนมีอะไร ค้นพบการดำเนินชีวิตของ
คนในชุมชนชนบท “เผาถ่านใช้ในครัวเรือน”

ทำให้มีผงถ่านปนไม่ใช้ประโยชน์ เกิด
เป็นการใช้เศษถ่านปนที่ไร้ค่าขึ้น
ด้วยมือและหัวใจ กลายเป็น “ควาย
น้อยตุ๊กตาถ่านตุ๊กตกลิ้ง” จนมีค่า
และราคาสร้างอาชีพ เกิดความยั่งยืน
และมั่นคงในชุมชน ใช้เวลาว่างให้เกิด
ประโยชน์ สานความสัมพันธ์ในชุมชน



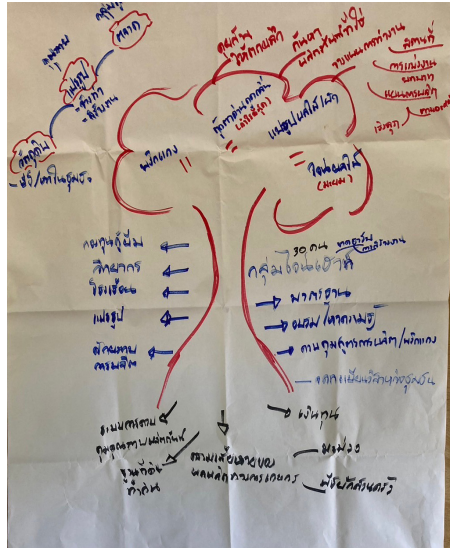
สร้างอาชีพ รายได้ ทุกวัย ผลผลิตการเกษตรของเครือข่าย ได้แก่
ข้าวหอมมะลิแดง พืชผักสวนครัว พริกแกง ไวน์มะยม ปุ๋ยอินทรีย์
สูตร 3 ส. ตุ๊กตาถ่านตุ๊กตกลิ้ง เป็นต้น

แผนการพัฒนาคณะของตนเองของกลุ่มไวน์เฮาท์ที่ต้องการก้าวสู่การเป็นผู้ประกอบการธุรกิจชุมชน ที่มีห่วงโซ่อุปทานอาหารครบวงจร คือ การพัฒนาฐานการผลิตและแปรรูปอาหาร มุ่งสู่การเป็นเกษตรอินทรีย์ตามวิถีชุมชน ซึ่งกลุ่มได้เคยทำข้อเสนอมายังมูลนิธิชีวิตไท ก่อนหน้านี้แล้ว โดยสมาชิกในกลุ่มให้ความสำคัญกับการพัฒนาฐานความรู้และประสบการณ์ของกลุ่มเป็นอันดับต้นๆ ก่อนจะพัฒนาหรือขับเคลื่อนตนเองด้านอื่น ฐานความรู้ 5 ฐาน ได้แก่ 1) การทำปุ๋ยอินทรีย์ สูตร 5 ส. 2) การเพาะกล้าไม้และการอนุรักษ์พันธุ์พืช 3) การผลิตข้าวปลอดภัยสู่อินทรีย์ 4) การปลูกผักปลอดภัยที่สามารถพัฒนาสู่การปลูกผักอินทรีย์ และ 5) การแปรรูปอาหารและผลผลิต โดยมีเป้าหมายทำให้ผู้สูงอายุและคนในชุมชนมีงานมีรายได้มากขึ้น เพื่อจะได้พึ่งพอดต่อการดำรงชีวิตของตนเองและคนในครอบครัว สมาชิกกลุ่มมีการแลกเปลี่ยนความรู้เรื่องการทำ

นาข้าว (หอมมะลิแดง) ข้อดีของการปรับเปลี่ยนไปสู่ระบบเกษตรปลอดภัย / เกษตรอินทรีย์ และนัดหมายวางแผนงานเพื่อให้เกิดการต่อยอดและพัฒนาองค์ความรู้ให้ครอบคลุมถึงวิถีชีวิต ตั้งแต่กระบวนการผลิต การจัดการสิ่งแวดล้อมระบบนิเวศ โดยมีเป้าหมายทดลองทำการเพาะปลูกเพื่อ



การบริโภคในครัวเรือนของตนเองก่อน หากมีผลผลิตเหลือจาก การบริโภคจะนำมาจำหน่ายในชุมชน เพื่อให้คนในชุมชนได้บริโภค อาหารปลอดภัยที่ราคาไม่แพง



จากการร่วมมือของมูลนิธิชีวิตไทและมูลนิธิสัมมาชีพที่เข้าไป ร่วมกันขับเคลื่อนพัฒนากลุ่มเพื่อให้สามารถต่อยอดห่วงโซ่อุปทาน อาหารและสินค้าเกษตรได้ ทำให้พบว่ากลุ่มยังมีความท้าทายอยู่ หลายประการ ตั้งแต่การที่กลุ่มยังมีระบบโครงสร้างไม่แข็งแรงมาก นัก และมีการจัดการผลิตภัณฑ์เป็นส่วนบุคคลของสมาชิก ทำให้ กลุ่มมีผลิตภัณฑ์ที่หลากหลาย ซึ่งการจดจำของบุคคลทั่วไปต่อ สินค้าและผลิตภัณฑ์อาจยังไม่ชัดเจนว่าสินค้าหลักของกลุ่มคือ อะไร ดังนั้น การสร้างผลิตภัณฑ์กลุ่มสักหนึ่งชิ้น เพื่อพัฒนาให้ โดดเด่นและเป็นที่ยอมรับ อาจมีความจำเป็นต่อการสร้างแบรนด์กลุ่ม





ด้านนวัตกรรม มาตรฐานต่างๆ ของกลุ่มถือเป็นสิ่งจำเป็น เพราะสินค้ามีขึ้นเพื่อการบริโภคเป็นหลัก และในการทำตลาดออนไลน์ การสร้างมาตรฐานตัวสินค้าและผลิตภัณฑ์เป็นการการันตีต่อสินค้านั้นๆ กลุ่มจึงมีความจำเป็นต้องเติมเรื่องข้อมูลเชิงวิชาการของสินค้าแต่ละชนิด เพื่อความเข้าใจและการขอรับรองมาตรฐานต่างๆ ต่อไป

ด้านการตลาด ก็เป็นจุดที่กลุ่มยังต้องให้ความสำคัญเพิ่มมากขึ้น เพราะการเป็นวิสาหกิจชุมชนในโลกปัจจุบันการทำตลาดออนไลน์เป็นสิ่งที่มองข้ามไม่ได้ การจัดการทั้งระบบจึงมีความสำคัญ ตั้งแต่คุณภาพสินค้า บรรจุภัณฑ์ การขนส่ง ที่สำคัญ คือการมีแอดมินที่เข้าใจและมีเวลาในการพัฒนา ติดตามข้อมูลกลุ่มลูกค้าได้ตลอด ซึ่งกลุ่มวิสาหกิจก็ต้องสร้างคนที่ดำเนินการเรื่องนี้ เพื่อพัฒนาช่องทางการตลาดออนไลน์ให้เติบโต และยั่งยืน



ส่วนที่ 3



กระบวนการขับเคลื่อน
เพื่อพัฒนาห่วงโซ่
อุปทานอาหารและ
สินค้าเกษตร



หลังจากผู้ให้การสนับสนุนซึ่งในที่นี่คือมูลนิธิชีวิตไทและมูลนิธิสัมมาชีพ ได้เรียนรู้ทำความเข้าใจกับตัวตนและความต้องการของแต่ละกลุ่มแล้ว จึงได้จัดอบรมเชิงปฏิบัติการ (workshop) เพื่อให้ทุกกลุ่มได้ร่วมเรียนรู้เพื่อขับเคลื่อนแผนงานของตนเองให้เป็นความจริงไปพร้อมๆ กัน 3 กลุ่ม ได้แก่ กลุ่มส่งเสริมการทำนาบ้านหอมกระจุก กลุ่มพันธมิตรการเกษตรบ้านนางบวช และกลุ่มวิสาหกิจชุมชนไฉนเฮาท์

กระบวนการขับเคลื่อนเพื่อพัฒนาห่วงโซ่อุปทานเพื่อเพิ่มมูลค่าห่วงโซ่การผลิต ขั้นตอนการผลิตภาคเกษตร วิทยากรกระบวนการซึ่งเป็นผู้แทนจากมูลนิธิสัมมาชีพได้ใช้กระบวนการระดมสมอง (brain storm) เป็นหลัก เพื่อให้เกษตรกรได้ทบทวนเรียนรู้ตนเอง เรียนรู้เพื่อน และร่วมกันพิจารณาจุดแข็ง ข้อท้าทาย และแสวงหาหนทางไปพร้อมกัน โดยมีวิทยากรกระบวนการจากทั้ง 2 มูลนิธิร่วมให้ข้อมูลเสริมหรือแสดงความคิดเห็นเพิ่มเติม



มูลนิธิชีวิตไท



สรุประบวนการพัฒนาห่วงโซ่อุปทาน (Supply Chain) เพื่อเพิ่มมูลค่าห่วงโซ่การผลิต (Value Chain) ขั้นตอนการผลิตภาคเกษตร



จากการแลกเปลี่ยนในกลุ่มเกษตรกรโดยส่วนใหญ่ยังประสบปัญหาเรื่องต้นทุนการผลิต ซึ่งปัจจุบันเริ่มมีการปรับเปลี่ยนวิถีจากการทำเกษตรเคมี มาเป็นเกษตรอินทรีย์ แต่ก็ประสบกับปัญหาหลายอย่างไม่ว่าจะเป็นสภาวะแวดล้อม ซึ่งเกษตรกรบางส่วนยังใช้เคมี และมีความกังวลใจในเรื่องผลผลิตที่จะมีปริมาณลดลง จึงส่งผลให้การวางแผนการตัดสินใจลงมือดำเนินการยังมีความกังวล แต่ก็มีบางคนที่พร้อมจะลงมือปฏิบัติเพื่อการเปลี่ยนแปลง ซึ่งต้องมาร่วมหารูปแบบเรื่องการผลิตต้นทุนหรือการสร้างมูลค่าเพิ่มจากการเปลี่ยนวิถีการทำเกษตรเคมีมาเป็นอินทรีย์ ปัจจุบันเกษตรกรมีการปลูกพืช เช่น มะละกอ ผักสวนครัว ผักปลอดภัย นาข้าว ถั่ว และผลไม้

สรุปข้อมูลร่วม 3 ชุมชน

1. ชุมชนเคยผ่านการอบรมและมีการรวมกลุ่มทำกิจกรรมด้านเศรษฐกิจ และการแก้ปัญหาเชิงนโยบาย
 2. มูลนิธิชีวิตไทได้ส่งเสริมและสนับสนุนปัจจัยการผลิต ความรู้ เงินทุนหมุนเวียน
 3. แนวทางการพัฒนา / เป้าหมายการทำเกษตรอินทรีย์
 4. ต้องการการพัฒนาและเติมความรู้ในบางประเด็นเพื่อการสร้างมูลค่าเพิ่มผลผลิต และการลดต้นทุน
- เมื่อพิจารณารายกลุ่มจะได้แนวทางรูปธรรมสำหรับแต่ละกลุ่มนำไปขับเคลื่อนพัฒนาตนเอง ดังนี้

กลุ่มที่ 1 กลุ่มส่งเสริมการทำนา บ้านหอมกระจุก อ.สรรคบุรี จ.ชัยนาท

กิจกรรม	แนวทางพัฒนา	สิ่งที่ต้องเติม	การสนับสนุน
เติมน้ำบ้านหอมกระจุกเป็น ชุมชนชาวนา ประกอบด้วย อาชีพเกษตรกรและปศุสัตว์ เป็นหลัก เช่น การเลี้ยงแพะ ทำนาข้าว และสวนผลไม้	-พัฒนาการทำเกษตรสู่ เกษตรปลอดภัย/อินทรีย์ -เพิ่มมูลค่ามูลแพะพัฒนาสู่ ผลิตภัณฑ์ใหม่	-สูตรการทำปุ๋ยที่เหมาะสมกับ อาชีพในชุมชน -การสร้างเครือข่ายของวัดอุทัย -การพัฒนาแปลงสาธิต แปลง ทดลองสูตรปุ๋ย -แปลงปลูกหญ้าสำหรับเลี้ยง แพะ -เก็บข้อมูลปริมาณวัตถุดิบ/กลุ่ม ลูกค้า	-กฟภ. 500,000 บาท -อบรมให้ความรู้ -ปัจจัยการผลิต -เงินทุนหมุนเวียน ไม่เกิน 10,000/ราย ดูการทำจริง -อบรมมาตรฐาน PGS



กลุ่มที่ 2 กลุ่มพันธมิตรการเกษตร บ้านนางบวช อ.เดิมบางนางบวช จ.สุพรรณบุรี

กิจกรรม	แนวทางพัฒนา	สิ่งที่ต้องเดิม	การสนับสนุน
เดิม เป็น กลุ่ม ชวนานา พัฒนาการแปรรูปผลิตภัณฑ์ สมุนไพร /ข้าวสาร (จ้างสี และ จ้างบรรจุ ซึ่ ่อปุย อินทรีย์ใช้)	-การทำนาอินทรีย์ เพื่อ จำหน่ายข้าวสารอินทรีย์ เพิ่มมูลค่า -ค้นหาผลิตภัณฑ์ที่สามารถ ขายได้ และเป็นตัวที่สร้าง รายได้อย่างแท้จริง	-มาตรฐานรับรองการทำ ข้าวสารปลอดภัย/อินทรีย์ -มาตรฐานรับรองสินค้า/ ผลิตภัณฑ์สมุนไพร -การบรรจุภัณฑ์ผลิตภัณฑ์/ สินค้า -เก็บข้อมูลปริมาณวัตถุดิบ/กลุ่ม ลูกค้า	-ไปศึกษา ดูงานโดย สมาชิก แกนนำกลุ่ม ประมาณ 20 คน -อบรมมาตรฐาน PGS

กลุ่มที่ 3 วิสาหกิจชุมชนไวน์เฮาส์ อ.เดิมบางนางบวช จ.สุพรรณบุรี

กิจกรรม	แนวทางพัฒนา	สิ่งที่ต้องเดิม	การสนับสนุน
ทำการผลิตในลักษณะปัจเจก ทำไรสวนผสม สมาชิกส่วนใหญ่ มีอาชีพรับจ้าง สมาชิกประมาณ 6-7 คน ปลูกพืชผัก ทำนาข้าว หอมมะลิแดง	-ค้นหาผลิตภัณฑ์กลุ่มที่ ชัดเจน -ความชัดเจนการจัดตั้ง องค์กร -จัดทำปุ๋ยอินทรีย์	-สร้างความเข้มแข็งองค์กร/ ระบบการบริหาร -ระดมความคิดเห็นเรื่องการ พัฒนาผลิตภัณฑ์	-อบรมมาตรฐาน PGS

สรุปแนวทางการพัฒนาและขับเคลื่อน

แนวทางการพัฒนา

จากการจัดประชุมเชิงปฏิบัติการ แบบ Focus group ผลการแลกเปลี่ยนชุมชนได้มีการทบทวนข้อมูลการประกอบอาชีพการทำเกษตร และอยากจะทำให้มีการเพิ่มมูลค่าของวัสดุเหลือใช้ในภาคเกษตรประกอบกับการทำเกษตรกำลังจะเปลี่ยนวิถีเคมีไปสู่การทำอินทรีย์ จึงอยากสร้างมูลค่าเพิ่มในห่วงโซ่การผลิต และลดต้นทุน จึงสรุปแนวทางได้ดังนี้

1. การพัฒนาผลิตภัณฑ์ Product ร่วมทั้ง 3 พื้นที่ คือการทำปุ๋ยหมัก / ปุ๋ยอินทรีย์ สาเหตุ ทั้ง 3 กลุ่มมีวัตถุดิบ วัสดุเหลือใช้จากภาคเกษตร

2. การเพิ่มเศรษฐกิจแขนงใหม่ คือ การเพิ่มการเพาะพันธุ์กล้าไม้ขาย ค้นหาความต้องการพันธุ์ไม้ที่ต้องการปลูกในชุมชน

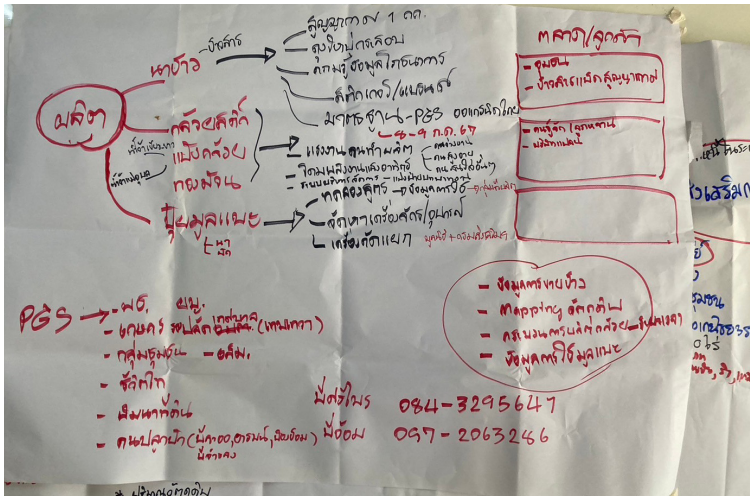


แนวทางขับเคลื่อน

1. สรุปวิธีการทำ จะใช้พื้นที่การผลิตร่วมหรือแยกกันตามแต่ละพื้นที่
2. ค้นหาสูตรปุ๋ยที่เหมาะสม (อบรมให้เขามีความรู้เรื่องปุ๋ย)
3. หาผู้เชี่ยวชาญอบรมการทำปุ๋ยหมัก วิธีการใช้ และการออกแบบบรรจุภัณฑ์
4. การเติมความรู้เรื่องการประกอบการชุมชน



เมื่อได้แนวทางการพัฒนาแต่ละกลุ่มแล้ว มุลนิธิชีวิตไทและมูลนิธิสมาชีพได้จัดให้มีการอบรมเชิงปฏิบัติการเพื่อให้ความรู้กลุ่มเกษตรกรเกี่ยวกับห่วงโซ่อุปทาน และการเพิ่มมูลค่าห่วงโซ่การผลิต โดยวิทยากรให้ความรู้เนื้อหาการสร้างมูลค่าเพิ่มจากวัสดุเหลือใช้ภาคการเกษตร เนื้อหาสร้างความเข้าใจ เรื่องห่วงโซ่อุปทาน (Supply Chain) และการเพิ่มมูลค่าห่วงโซ่การผลิต (Value Chain) การปฏิบัติการเพื่อเพิ่มมูลค่าในห่วงโซ่การผลิต (Value Chain) การปฏิบัติการเพื่อเพิ่มมูลค่าจากวัสดุเหลือใช้ภาคเกษตร มีการปฏิบัติการทำปุ๋ยหมักมูลแพะ เพราะพื้นที่ชุมชนมีการเลี้ยงแพะ เลี้ยงวัว จำนวนมากประกอบกับปัจจุบันชุมชนเริ่มปรับวิธีการทำนาเคมี มาเป็นนาอินทรีย์การใช้ปุ๋ยหมักในการทำนาข้าว และการปลูกผัก จึงมีความจำเป็น เพื่อใช้ในการลดต้นทุนและสร้างมูลค่าเพิ่มจากวัสดุเหลือใช้ภาคเกษตรโดยได้ทดลอง 2 สูตร ปุ๋ยหมักชีวภาพแห้ง





ปุ๋ยหมักชีวภาพแห้ง

ปุ๋ยหมักชีวภาพแห้งส่วนมากจะนิยมใช้มูลสัตว์ที่แห้งสนิทดีแล้ว กับเศษซากพืชที่เหลือจากการทำเกษตรเป็นวัตถุดิบหลัก โดยจะใช้ทั้งมูลสัตว์และเศษพืช หรือจะใช้เพียงอย่างเดียวอย่างหนึ่งก็ได้ แต่ใจความสำคัญคือกองปุ๋ยที่ได้จะค่อนข้างแห้ง เหมาะสำหรับนำไปบำรุงดินด้วยวิธีคลุกเคล้ากับวัสดุเพาะปลูก

สูตรที่ 1 ปุ๋ยหมักมูลสัตว์โบกาฉิ

ส่วนผสม

1. มูลสัตว์ตากแห้ง จำนวน 2 กระสอบ
2. แกลบดิบ (เก่า) จำนวน 2 กระสอบ
3. รำจำนวน 1-2 กระสอบ
4. น้ำสะอาดที่ไม่มีคลอรีน 10 ลิตร
5. กากน้ำตาล 2 ช้อนโต๊ะ
6. EM หรือ น้ำหมักจุลินทรีย์สังเคราะห์แสง 2 ช้อนโต๊ะ



วิธีทำ

1. ผสมน้ำกับน้ำหมักและกากน้ำตาลเข้าด้วยกัน
2. ผสมมูลสัตว์แห้ง แกลบดิบคลุกเคล้าให้เข้ากัน
3. นำน้ำที่ผสมมารดให้ทั่วผสมให้เข้ากันจนได้ความชื้นเหมาะสม (กำใส่มือแล้วเป็นก้อนโดยไม่มีน้ำไหล) จากนั้นนำรำข้าวไปคลุกให้เข้ากัน
4. นำมาใส่ถุงกระสอบประมาณ $\frac{3}{4}$ ถุง มัดปาก วางไว้ในที่ร่มและแห้ง วางตั้งไม่ซ้อนทับกัน
5. ภายใน 7 วันกลับถุงทุกวัน เพื่อให้อากาศถ่ายเท ตรวจสอบเชื้อไม่ให้บูยแห้ง ถ้าแห้งให้พรมน้ำหลัง 15-30 วันนำมาใช้ได้ (อุณหภูมิบูยเท่ากับอุณหภูมิในอกกระสอบ และไม่มีกลิ่นมูลสัตว์)

สูตรที่ 2 ปุ๋ยหมักมูลสัตว์แบบแห้ง

สถาบันพัฒนาชนบทแห่งเอเชีย (ARI)

ส่วนผสม

1. มูลสัตว์แห้ง 60 กก.
2. ดินดี (ดินป่า หรือดินนา หรือดินไต่กอไผ่) 20 กก.
3. รำข้าว 10 กก.
4. แกลบดำ 10 กก.
5. น้ำหมักจุลินทรีย์สังเคราะห์แสง หรือ EM 10 ช้อนโต๊ะ (150 ซีซี)
6. น้ำไม่มีคลอรีน 50 ลิตร (น้ำประปากรองเปิดฝาทิ้งไว้อย่างน้อย 2 คืน)
7. กากน้ำตาล 10 ช้อนโต๊ะ (150 ซีซี)



วิธีทำ

1. ผสมน้ำกับน้ำหมักและกากน้ำตาลเข้าด้วยกัน
2. ผสมมูลสัตว์แห้ง กับดิน และกลบดำคลุกเคล้าให้เข้ากัน
3. นำน้ำที่ผสมมารดให้ทั่วผสมให้เข้ากันจนได้ความชื้นเหมาะสม (วิธีทดสอบง่าย ๆ คือถ้ากำปุ๋ยไว้ในมือแล้วไม่มีน้ำไหลออกมาตามง่ามนิ้ว และเมื่อแบมือออก ปุ๋ยก็ยังจับกันเป็นก้อน ถือว่าใช้ได้) จากนั้นนำรำข้าวไปคลุกให้เข้ากัน
4. นำมาใส่ถุงกระสอบประมาณ ¾ ถุง มัดปาก วางไว้ในที่ร่มและแห้ง วางตั้งไม่ซ้อนทับกัน
5. ภายใน 7 วันกลับถุงทุกวัน เพื่อให้อากาศถ่ายเท หลัง 15 วันนำมาใช้ได้ (อุณหภูมิปุ๋ยเท่ากับอุณหภูมิในอกกระสอบ และไม่มีกลิ่นมูลสัตว์)

สูตรที่ 3 สูตรปุ๋ยแบบง่าย

(ปราชญ์ชาวบ้านต้นแบบสัมมาชีพ)

การทำปุ๋ยหมักแบบไม่พลิกกลับกอง

ใช้เศษพืช 3 ส่วน / มูลสัตว์ 1 ส่วน ขนาดกองกว้าง 1.5 เมตร ยาวไม่จำกัด สูง 1.5 เมตร กองเป็นรูปหน้าจั่ว รดน้ำความเปียก 60% ห้ามขึ้นเหยียบกองปุ๋ย เพราะต้องการการถ่ายเทอากาศของกองปุ๋ย และตรวจดูความชื้นของกองปุ๋ยบ่อยๆ โดยดูจากความร้อนในกองปุ๋ย หากอุณหภูมิต่ำความชื้นต่ำต้องเติมน้ำเพิ่มความชื้น ควรกองปุ๋ยในที่โล่งแจ้ง เพื่อการถ่ายเทของอากาศ ไม่ต้องพลิกกลับกอง ใช้เวลา 2 เดือนใช้ได้ (อยู่ที่การดูแลด้วย)





การปฏิบัติการทำปุ๋ยหมักสูตรต่างๆ เพื่อให้ชุมชนได้ทดลอง นำวัสดุเหลือใช้จากภาคเกษตรมาสร้างมูลค่าเพิ่ม และนำกลับไป ใช้ใหม่เพื่อลดต้นทุนในการทำเกษตร เช่น นาข้าว แปลงผัก สวน ผลไม้ ซึ่งปกติชุมชนต้องซื้อปุ๋ยมาใช้ส่งผลให้มีการเพิ่มต้นทุนที่สูง แต่ถ้าหากชุมชนมีการทำปุ๋ยหมักใช้เองเป็นอีกช่องทางหนึ่งของ



การลดต้นทุน และสร้างมูลค่าเพิ่มจากเศษวัสดุเหลือใช้ของภาคเกษตร นับเป็นกิจกรรมหนึ่งในการเพิ่มมูลค่าห่วงโซ่การผลิตของภาคเกษตร

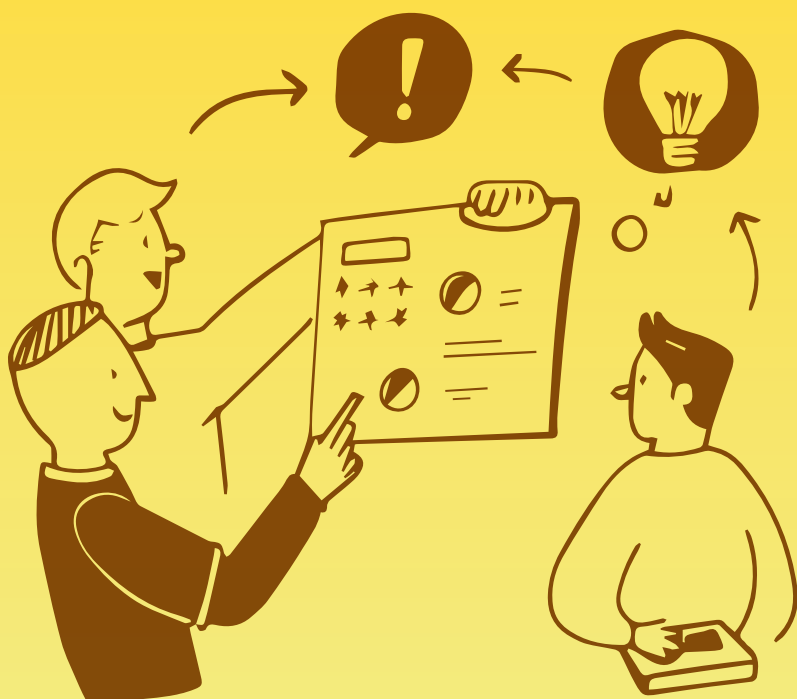
โดยคาดหวังว่าเมื่อกลุ่มเกษตรกรสามารถพัฒนาสินค้าและความเข้มแข็งขององค์กรได้แล้ว ก้าวต่อไปที่ทุกกลุ่มต้องเดินคือการพัฒนาห่วงโซ่อุปทานของตนเอง



ส่วนที่ 4



บทสรุปและ
ข้อเสนอแนะ



สถานการณ์ปัจจุบัน แนวโน้มกลุ่มคนรักสุขภาพ ประกอบกับนโยบายต่าง ๆ ที่มีแนวทางการส่งเสริมการทำเกษตรอินทรีย์ คงไม่เพียงแต่กลุ่มผู้บริโภคเท่านั้นที่รักสุขภาพ แต่เกษตรอินทรีย์ยังตอบโจทย์การดูแลสุขภาพแวดล้อม เกษตรอินทรีย์จึงปฏิเสธการใช้สารเคมีกำจัดศัตรูพืชและปุ๋ยเคมี เนื่องจากสารเคมีการเกษตรเหล่านี้มีผลกระทบต่อกลไกและกระบวนการของระบบนิเวศ นอกเหนือจากการปฏิเสธการใช้สารเคมีการเกษตรแล้ว เกษตรอินทรีย์ยังให้ความสำคัญกับการสร้างสมดุลของวงจรของธาตุอาหาร, การประหยัดพลังงาน, การอนุรักษ์ระบบนิเวศการเกษตร และการฟื้นฟูความหลากหลายทางชีวภาพ ซึ่งถือได้ว่าเกษตรอินทรีย์เป็นการบริหารจัดการเชิงบวก (positive management) แผนยุทธศาสตร์ชาติ 20 ปี ได้ให้ความสำคัญกับสิ่งแวดล้อม และการประกอบกิจการสีเขียวให้มีความเติบโต ภายใต้ยุทธศาสตร์ชาติ ด้านการสร้างการเติบโตบนคุณภาพชีวิตที่เป็นมิตรต่อสิ่งแวดล้อม นอกจากนี้แผนยุทธศาสตร์จังหวัดแต่ละจังหวัดก็ได้ให้ความสำคัญต่อแนวทางการสร้างพื้นที่สีเขียว การทำเกษตรอินทรีย์

กระแสการบริโภคยุคปัจจุบัน มีแนวโน้มการบริโภคอาหารปลอดภัย คนส่วนใหญ่เริ่มใส่ใจและให้ความสำคัญกับสุขภาพมากขึ้น ส่งผลให้ผู้ผลิตอาหาร หรือ ผู้ประกอบการด้านอาหาร ต้องมีการปรับเปลี่ยนวิธีการผลิตควบคู่กันไป กระทั่งนโยบายจากองค์กรและหน่วยงานสนับสนุนก็เริ่มให้ความสำคัญกับการส่งเสริมกลุ่มองค์กร และผู้ประกอบการที่ดำเนินกิจการรูปแบบอาหารปลอดภัย อินทรีย์ และอาหารเพื่อสุขภาพ นั้นหมายถึงการ



รวมถึงระบบสภาพแวดล้อมในการผลิต หรือที่นโยบายการส่งเสริม
ตามแนวทาง BCG (Bio-Circular-Green Economy)

บทสรุปและแนวทางการส่งเสริม การสร้างมูลค่าเพิ่มในห่วงโซ่การผลิต

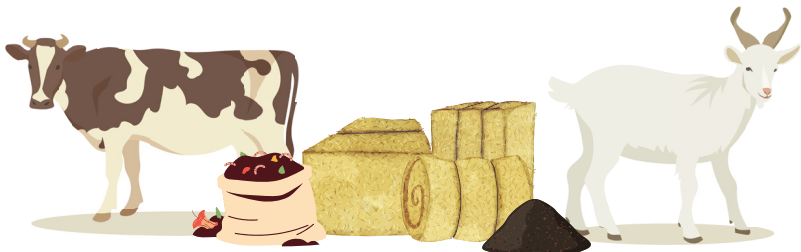
ตารางเปรียบเทียบต้นทุนการทำงาน

ข้อมูลศึกษาจังหวัดสุพรรณบุรี (มูลนิธิชีวิตไท)

รายการ	บาท/ไร่	รายการ	บาท/ไร่	ส่วนต่าง/บาท
ค่าจ้างรถไถ/รถแทรกเตอร์	500	ค่าจ้างรถไถ/รถแทรกเตอร์	500	/
ค่าจ้างรถดำนา	0	ค่าจ้างรถดำนา	1,200	1,200 อินทรีย์
ค่าน้ำมันสำหรับเครื่องสูบน้ำเข้านา	500	ค่าน้ำมันสำหรับเครื่องสูบน้ำเข้า นา	500	/
ค่าสารเคมีกำจัดวัชพืช(ฉีด 2 ครั้ง คุมและฆ่า)	100	ค่าปุ๋ยอินทรีย์ ค่าน้ำหมักจุลินทรีย์ ชีวภาพ	800	1,000 เคมี
ปุ๋ยเคมี(ปุ๋ยยูเรีย 50 ก.ก. 800 บาท ปุ๋ยสูตร 50 ก.ก. 900 บาท)	1,700	-	0	
ค่าสารเคมีฆ่าหอยเชอรี่	0	-	0	/
ค่าจ้างคนหว่านข้าวไร่	50	-	0	50 เคมี
ค่าเมล็ดพันธุ์	500	ค่าเมล็ดพันธุ์	500	/
ค่าเช่านา	1,000	ค่าเช่านา	1,000	/
ค่าจ้างรถเกี่ยวข้าว	450	ค่าจ้างรถเกี่ยวข้าว	450	/
ค่าฮอร์โมนฉีดพ่นช่วงข้าวออกรวง (อาโมเร)	90	-	-	90 เคมี
ค่าจ้างรถขนข้าวไปขาย	100	ค่าจ้างรถขนข้าวไปขาย	100	/
ค่าแรงงาน	320	ค่าแรงงานเกษตรกร (50 วันx 200 บาทต่อวัน/20ไร่ 10,000/20)	500	180 อินทรีย์
รวมต้นทุน/ไร่	5310		5,550	240
ราคาขาย/ตัน	9,000 บาท		11,000 บาท	2,000



จากตารางต้นทุนการทำนาของเกษตรกรชาวนา จ.สุพรรณบุรี การทำนาอินทรีย์ จะมีต้นทุนสูงกว่าการทำนาเคมี 240 บาท ซึ่งเมื่อเทียบราคาขายข้าวอินทรีย์จะมีราคาสูงกว่า 2,000 บาท / ตัน ซึ่งหากคำนวณเมื่อเทียบรายได้ที่จะเกิดขึ้นมีส่วนต่าง 1,760 บาท ส่วนต่างนี้เกิดขึ้นเมื่อมีการเพิ่มมูลค่าด้านมาตรฐานอินทรีย์ในห่วงโซ่การผลิต ซึ่งยังไม่ได้พัฒนาเรื่องการเพิ่มมูลค่าในห่วงโซ่อื่นๆ เมื่อเทียบข้อมูลต้นทุนการผลิต นาเคมี และนาอินทรีย์ความแตกต่างต้นทุนหมวดค่าใช้จ่ายเรื่องการซื้อปุ๋ยเคมีที่ต้นทุนสูงกว่าชีวภาพถึง 1,000 บาท/ไร่ ในการปรับเปลี่ยนวิถีการผลิตจากเคมีมาเป็นอินทรีย์จะส่งผลให้ส่วนต่างต้นทุนนี้ลดลง จากการอบรมเพื่อเพิ่มมูลค่าห่วงโซ่การผลิต (Value Chain) สำหรับการทำนาอินทรีย์ คือ การทำปุ๋ยชีวภาพใช้เองด้วยวัสดุเหลือใช้จากภาคเกษตรมีความจำนวนมากที่มีความเหมาะสมสำหรับการนำมาทำปุ๋ยชีวภาพ จากการสำรวจพบว่า ฟางข้าว ใบไม้ ใบไม้ หญ้าแห้ง หน่อกล้วย มูลสัตว์ เช่น วัว แพะ เป็นต้น ปัจจุบันเกษตรกรยังขาดการจัดการให้เป็นระบบและขาดการสร้างมูลค่าเพิ่มจากวัสดุเหลือใช้เหล่านี้ ประกอบกับความรู้ข้อมูลการใช้ประโยชน์ของวัสดุเหลือใช้เหล่านี้



ตัวอย่างจากการเก็บข้อมูลวัสดุเหลือใช้ภาคเกษตร ตัวแทน เกษตรกรมาร่วมอบรม

เรื่องวัสดุเหลือใช้จากพื้นที่เกษตรมีอะไรบ้าง

พื้นที่นา

- ฟางหญ้า จำนวน 8 ไร่ วิธีการจัดการ โดยหมักฟาง
- ฟางข้าว จำนวน 12 ไร่ วิธีการจัดการ หมักจุลินทรีย์
- ฟางข้าว จำนวน 23 ไร่ วิธีการจัดการ ขายเป็นฟาง
- ฟางข้าว จำนวน 42 ไร่ วิธีการจัดการ ขายเป็นฟาง

พื้นที่สวน

- ใบไม้ หญ้าแห้ง วิธีการจัดการ หมักทำปุ๋ย
- หญ้า ใบไม้ วิธีการจัดการ หมัก คลุ่มโคลน

พื้นที่ฟาร์ม

- มูลหมู มูลเป็ด มูลวัว มูลแพะ วิธีการจัดการ หมักทำปุ๋ย

จากข้อมูลเจอว่าเกษตรกรส่วนใหญ่ยังไม่นิยมทำปุ๋ยหมัก
ใช้เอง แต่มีความต้องการที่จะใช้ปุ๋ยหมักในนาข้าว และการปลูก
ผักด้วยต้องการทำเกษตรอินทรีย์ ซึ่งการนำมูลสัตว์ไปใช้โดยตรง
จะเจอปัญหาเรื่องเชื้อรา และโรคที่ติดไปกับมูลสัตว์ ซึ่งยังไม่ผ่าน
กระบวนการฆ่าเชื้อจึงทำให้เกิดปัญหาต่างๆ ตามมา แนวทาง
สร้างมูลค่าเพิ่มในห่วงโซ่การผลิต ของการทำเกษตรอินทรีย์จึงได้
ร่วมกันทำปุ๋ยหมักชีวภาพจากมูลแพะ ซึ่งเป็นการทำโดยใช้ฐาน

วัตถุประสงค์มูลแพะ กลุ่มส่งเสริมการทำนาบ้านหอมกระจุก การผลิตปุ๋ยหมักชีวภาพมูลแพะเมื่อผ่านการทดลองใช้และการพัฒนาสูตรที่เหมาะสม จะใช้ทดแทนการซื้อปุ๋ยหมักชีวภาพจากภายนอก ซึ่งจะช่วยลดต้นทุนการทำนาข้าวอินทรีย์ลงประมาณ 800 บาท/ไร่ เมื่อเทียบกับการลดรายจ่ายต้นทุนของชาวนาโดยทั่วไปที่มีพื้นที่ทำนาเฉลี่ยประมาณ 10 ไร่/ครัวเรือน นั้นหมายถึงจะลดต้นทุนการผลิตได้ประมาณ 8,000 บาท/การทำนา 1 ครั้ง เกษตรกรกลุ่มเป้าหมายมีการทำนา 2 ครั้งต่อปี นั้นหมายถึง จะเป็นการลดต้นทุนประมาณ 16,000 บาทต่อปี และเมื่อเปลี่ยนวิถีเป็นเกษตรอินทรีย์ราคาสูงกว่าท้องตลาดอยู่ที่ 1,760 บาทต่อตัน เมื่อเทียบกับผลผลิตประมาณ 1 ตันต่อ 2 ไร่ เกษตรกรที่มีพื้นที่ทำนา 10 ไร่ จะมีรายได้เพิ่ม

1,760 บาท x 5 ตัน เท่ากับ 8,800 บาท x 2 ครั้ง เท่ากับ 17,600 บาทต่อปี

800 บาท x 10 ไร่ เท่ากับ 8,000 บาท x 2 ครั้ง เท่ากับ 16,000 บาทต่อปี

จากข้อมูลดังกล่าว หากเกษตรกรปรับเปลี่ยนวิถีการผลิตการทำนาเคมีไปสู่การทำนาอินทรีย์ และการสร้างมูลค่าเพิ่มจากวัสดุเหลือใช้ภาคเกษตร (ปุ๋ยชีวภาพมูลแพะ) จะสามารถเพิ่มรายได้จากราคาขายข้าวประมาณ 17,600 บาทต่อปี และลดรายจ่าย (ต้นทุนการผลิต) 16,000 บาทต่อปี หมายถึงเกษตรกรจะมีรายได้เพิ่มประมาณ 33,600 บาทต่อปี (การคำนวณนี้เทียบกับพื้นที่ทำนา 10 ไร่)



ปุ๋ยคอกมูลแพะ บ้านหอมกระจุก



ปุ๋ยชีวภาพจากมูลแพะ
สำหรับภาคเกษตรกรรม
ใส่แปลงผัก หว่านนาข้าว
ชาวบ้านทดลองใช้เห็นว่าได้ผลดี
จึงได้พัฒนากลายเป็นสินค้า
ของกลุ่ม พร้อมออกจำหน่าย
ให้กับกลุ่มลูกค้ารักธรรมชาติ

การริเริ่มพัฒนาปุ๋ยชีวภาพจากมูลแพะ บ้านหอมกระจุก เพื่อเป็นการทดลองการสร้างมูลค่าเพิ่มจากวัสดุเหลือใช้ภาคเกษตร เมื่อผ่านการทดลองใช้และเกษตรกรเก็บข้อมูลผลที่เกิดขึ้น หรือผลเปลี่ยนแปลงจากการใช้จะเป็นทางออกให้กับเครือข่ายเกษตรกร ทั้งเกษตรกรชาวนา กลุ่มผู้ปลูกผักอินทรีย์ และเครือข่ายเกษตรกรอื่นๆ นอกจากการลดต้นทุนยังพัฒนาเป็นผลิตภัณฑ์ของกลุ่มที่สามารถออกจำหน่ายสู่ท้องตลาดต่อไปได้

จากการทดลองประชาสัมพันธ์และเผยแพร่ ผ่านช่องทางออนไลน์ (Online) ผ่านเว็บไซต์ และเพจเฟซบุ๊ก ได้รับผลการตอบรับที่ดี และได้รับความสนใจของกลุ่มคนทั่วไป

วิสาหกิจชุมชน

เกษตรอินทรีย์ครบวงจร

บ้านหอมกระจุย



ปุ๋ยคอก มูลแพะ

ปุ๋ยชีวภาพจากมูลแพะ สำหรับภาคเกษตรกรรม
ใส่แปลงผัก หว่านนาข้าว ชาวบ้านทดลองใช้เห็นว่
ได้ผลดี จึงได้พัฒนากลายเป็นสินค้าของกลุ่ม
พร้อมออกจำหน่ายให้กับกลุ่มลูกค้ารักธรรมชาติ



ชุมชนมีดี

15 มกราคม เวลา 16:37 น. · 🌐

...

วันนี้แอดมิน มีเรื่องราวดี ๆ ของกลุ่มเกษตรกร..ที่มีความพยายามในการปลดหนี้ วิสาหกิจชุมชน
เกษตรอินทรีย์ครบวงจรบ้านหอมกระจุย

กลุ่มวิสาหกิจชุมชนเกษตรอินทรีย์ครบวงจรบ้านหอมกระจุยก่อตั้ง โดยเริ่มจากการรวมกลุ่มของ
เครือข่ายและมีกรขยายสมาชิกสู่ชุมชน โดยปัจจุบันมีสมาชิกในกลุ่มจำนวน 8 คน มีเป้าหมาย
เพื่อพัฒนาอาชีพเกษตรกรให้มีคุณภาพ เพิ่มรายได้ให้สมาชิกซึ่งสมาชิกส่วนใหญ่จะประกอบอาชีพ
การทำเกษตร การทำนาข้าว กลุ่มมีเป้าหมายเพื่อการแก้หนี้สินครัวเรือน และการรักษาที่ดินทำ
กินของสมาชิกไว้ซึ่งไม่ยอมขายที่ดิน หรือปล่อยให้ที่ดินโดนยึด โดยกิจกรรมกลุ่มจะเน้นไปที่
การทำกิจกรรมเพื่อลดรายจ่าย เช่น การปรับเปลี่ยนวิธีการเกษตรแบบเคมีมาเป็นอินทรีย์เพื่อลด
ต้นทุนการผลิต การทำปุ๋ยชีวภาพมาใช้แทนเคมี ในส่วนของการเพิ่มรายได้ทางกลุ่มได้มีกิจกรรม
ในเรื่องของการเลี้ยงสัตว์ เช่น เลี้ยงแพะ เลี้ยงปลา และการปลูกผัก เป็นต้น

รายได้เสริมที่เป็นที่น่าพอใจก็จะมีมาจากการเลี้ยงแพะ เพื่อลดต้นทุน และสร้างมูลค่าเพิ่มในห่วง
โซ่การผลิต (Value Chain) จึงพัฒนาปุ๋ยชีวภาพจากมูลแพะ เพื่อใช้ในภาคเกษตร ปลูกผัก และ
การทำนาข้าว จากการทำทดลองใช้เห็นว่าได้ผลดี จึงพัฒนาปุ๋ยมูลแพะ เป็นสินค้าของกลุ่มซึ่งกำลัง
จะออกจำหน่ายให้กับกลุ่มลูกค้ารักธรรมชาติ และการทำเกษตรอินทรีย์ ที่มีความสนใจ สามารถ
รับรู้เรื่องราวของกลุ่ม และสนใจติดตามสินค้าและผลิตภัณฑ์กลุ่มได้

ข้อดีของ ปุ๋ยอินทรีย์ มีอินทรีย์วัตถุ ธาตุอาหาร จุลินทรีย์ที่เป็นประโยชน์ต่อดินและพืช ซึ่งในปุ๋ย
เคมีไม่ทำให้เกิดหน้าดินเสีย ปรึบสภาพดินให้เป็นกลาง
เพิ่มจำนวนจุลินทรีย์ในดินให้กับ ดิน พืช และสิ่งมีชีวิตที่มีประโยชน์
ปรับสภาพโครงสร้างของดินให้มีความร่วนซุย โปร่ง อุ่นน้ำ และอ่อนลง



ข้อเสนอเชิงนโยบาย

1. แนวทางการส่งเสริมและสนับสนุนการปรับเปลี่ยนวิถีเกษตรเคมีเป็นอินทรีย์ ปฏิเสธไม่ได้ว่า กลุ่มผู้บริโภคในปัจจุบันมีความใส่ใจด้านสุขภาพมากขึ้น การบริโภคสินค้าเกษตรปลอดภัยหรือเกษตรอินทรีย์ จึงเป็นที่นิยม ผู้ผลิตเองจึงต้องมีการปรับตัวเรื่องวิถีการผลิต แต่ก็มีคามจำเป็นที่หน่วยส่งเสริมและสนับสนุนจะต้องเพิ่มเติมความรู้ ความเข้าใจ และข้อมูลที่ต้องดำเนินการทำเกษตรอินทรีย์ และการช่วยเหลือในระยะปรับเปลี่ยนซึ่งเป็นระยะที่อาจส่งผลกระทบต่อผลผลิตที่ลดลง การเจอปัญหาจากโรคพืชต่างๆ หากไม่มีการส่งเสริมและสนับสนุนที่เหมาะสม อาจให้ความตั้งใจปรับเปลี่ยนวิถีของเกษตรกรล้มเหลว ด้วยเจอผลกระทบจากสภาวะแวดล้อมต่างๆ ที่มากกระทบ

2. จากการสอบถามข้อมูล และการจัดประชุมเชิงปฏิบัติการ (Focus Group) เกษตรกรยังคงเชื่อมั่นกับระบบการผลิตแบบเดิม และยังคงไม่เห็นความสำคัญของการผลิตแบบอินทรีย์ ด้วยมีความเชื่อว่าการผลิตแบบอินทรีย์จะยุ่งยาก และซับซ้อน สู้ทำยาฆ่าขายก็ไม่ต่างกัน จึงมีความจำเป็นที่ต้องใส่กระบวนการเพิ่มมูลค่าในห่วงโซ่การผลิต (Value Chain) เพื่อให้ผลผลิตและสินค้ามีความต่าง และสร้างมูลค่าเพิ่ม (value added) ขึ้นจากการประกอบการแบบเดิมๆ หรือวิถีเกษตรกรเคมี



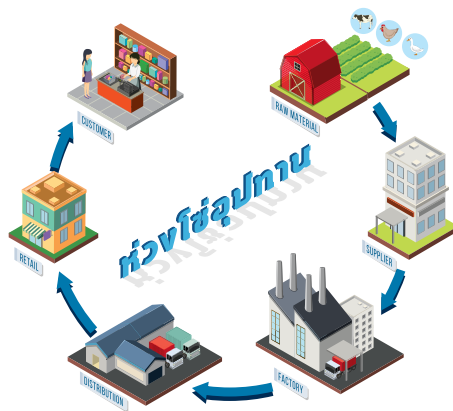


3. การพัฒนาและส่งเสริมชุมชนด้านการประกอบการชุมชน มีความจำเป็นต่อกระบวนการพัฒนา กลุ่ม และเกษตรกร ที่ผ่าน มาแนวทางการส่งเสริมเกษตรกรนั้นไปสู่กระบวนการผลิต แต่ ในกระบวนการดำเนินกิจการควรมีความเข้าใจทั้งระบบของ ห่วงโซ่อุปทาน (Supply Chain) เพราะความเข้าใจในห่วงโซ่ อุปทานจะทำให้เกษตรกรเข้าใจถึงกระบวนการและกิจกรรมการ สร้างมูลค่าเพิ่มในระบบการผลิต (Value Chain) ซึ่งจะเป็นช่องทาง ให้เกษตรกรมีรายได้เพิ่มขึ้น หรือลดต้นทุนในการผลิต ส่งผล ให้เกษตรกรมีรายได้เพิ่มขึ้น

4. ต้องมีการผลักดันให้เกษตรกรจัดทำข้อมูล และการ สังเคราะห์ข้อมูลต้นทุนการผลิต เพื่อได้รู้สภาพปัญหาจริง ๆ และสามารถนำปัญหาและวางแผนการแก้ปัญหาในการประกอบ อาชีพเกษตรกรได้



5. การพัฒนานวัตกรรมการและระบบเทคโนโลยีภาคการเกษตร หรือ เกษตรอุตสาหกรรมการนำนวัตกรรมเทคโนโลยีที่ทันสมัยเข้ามามีบทบาทในการพัฒนาการเกษตรของไทยให้เป็น Smart Farmer หรือ นักธุรกิจเกษตรสมัยใหม่ แนวทางการสร้างมูลค่าเพิ่ม (value added) ให้แก่ผลผลิตการเกษตร แนะนำการความรู้ด้านวิทยาศาสตร์และเทคโนโลยีนำมาช่วยแก้ปัญหาการทำเกษตรอย่างถูกต้อง พัฒนาผลิตภัณฑ์และสร้างมาตรฐานรับรองการผลิตและแปรรูปสินค้าทางการเกษตร



6. การส่งเสริมและพัฒนาเกษตรกรควรมองทั้งระบบห่วงโซ่อุปทาน (Supply Chain) ตั้งแต่กระบวนการผลิต การแปรรูป การขนส่ง จนถึงระบบการตลาดที่ต้องให้เกษตรกรเข้าถึงคำว่า ตลาดสินค้าอินทรีย์ ซึ่งต้องไม่ใช่ตลาดทั่วไปที่ปะปนไปกับสินค้าเคมีทั่วไป ครอบคลุมไปถึงความเข้ากลุ่มลูกค้า / ผู้บริโภค

แนวคิด (Concept) ในการส่งเสริม พัฒนาเกษตรกรรมยั่งยืน (Sustainable Agriculture) - เกษตรอินทรีย์ระบบการเกษตรของประเทศไทย ประกอบด้วย เกษตรรายย่อย (เกษตรกรที่ใช้แรงงานในครอบครัวเป็นหลัก) ซึ่งในช่วงที่ผ่านมาได้ประสบปัญหามากมาย ทั้งการสูญเสียการเข้าถึงที่ดินการเกษตร กระแสส่งเสริมการเกษตรที่พึ่งพาสารเคมี ดันทุนการผลิตที่เพิ่มขึ้นอย่างต่อเนื่อง รัฐบาลจึงจำเป็นต้องมีการทบทวนเป้าหมายเกษตรกรรมยั่งยืน และปฏิรูปการเกษตรของไทย เน้นเป้าหมายเกษตรกรรายย่อยรวมทั้งกลไกการสนับสนุนให้เกษตรกร “รายย่อย” มีขีดความสามารถที่จะพัฒนาการผลิตให้มีความยั่งยืนทั้งทางเศรษฐกิจ สังคม และสิ่งแวดล้อม

การเกษตรยั่งยืน-เกษตรอินทรีย์ เป็นแนวทางการพัฒนาที่เหมาะสมกับเกษตรรายย่อย ทั้งในแง่การแก้ปัญหาความยากจน (ลดความเหลื่อมล้ำทางเศรษฐกิจของคนในเมือง-ชนบท) ในมุมมองของผู้ศึกษาเห็นว่ากระบวนการนำนโยบายไปสู่การปฏิบัติเป็นเรื่องสำคัญ โดยเฉพาะการมีส่วนร่วมของผู้ที่เกี่ยวข้อง (Stakeholder) ที่มีความจำเป็นในการทำงานเชิงบูรณาการอย่างจริงจัง มีการจัดเก็บและบริหารข้อมูลด้านเกษตรอินทรีย์ที่มีความถูกต้อง เพื่อให้ผู้ที่เกี่ยวข้องใช้ประโยชน์จากข้อมูลประกอบการส่งเสริมและการพัฒนา ซึ่งจะนำไปสู่การทำเกษตรอินทรีย์ของประเทศไทยมีความยั่งยืน และประสบความสำเร็จในอนาคตต่อไป





บทส่งท้าย



สิ่งที่เป็นปลายทางของความมุ่งหวังการทำงานวิจัยชิ้นนี้ก็คือ การที่ได้เป็นส่วนหนึ่งที่ส่งเสริมให้เกษตรกร และกลุ่มองค์กรเกษตรกรเป้าหมาย ได้เข้าใจและรู้ถึงกระบวนการทั้งระบบของการประชาสัมพันธ์เพื่อให้เกษตรกรได้เห็นถึงคุณค่า และภูมิใจในอาชีพตนเอง รวมถึงได้รับรู้และเข้าใจถึงปัญหาอุปสรรค ซึ่งจะนำไปสู่การแก้ไขปัญหา เพื่อพัฒนาเกษตรกรไทย และชาวนา ซึ่งเป็นอาชีพที่หล่อเลี้ยงคนไทยและคนในโลกนี้ให้ประสบความสำเร็จเพื่อจะได้นำความสำเร็จ ไปสู่การสร้างคุณภาพชีวิตที่ดีทั้งด้านเศรษฐกิจ สังคม สุขภาพ และสิ่งแวดล้อม ให้กลับคืนสู่ชุมชน และสังคมต่อไป

โดยภาพรวม ปัญหาที่เป็นข้อติดขัดของเกษตรกรที่ปรับเปลี่ยนวิถีเกษตรเคมีเป็นเกษตรอินทรีย์ จากกลุ่มกรณีศึกษาจะคล้ายคลึงกัน เช่น มีปัญหาหนี้สิน รายได้จากเดิมไม่พอใช้ สินค้าเกษตรถูกกดราคา มีปัญหาตลาดรองรับสินค้า และความเข้าใจในกระบวนการผลิตทั้งระบบ จึงไม่สามารถสร้างมูลค่าเพิ่มในตัวสินค้า และผลิตภัณฑ์ได้





อย่างไรก็ตาม จากการศึกษาพบว่าเกษตรกรหลายคนหลายกลุ่ม เริ่มคิดเรื่องของการสร้างมูลค่าเพิ่ม และการลดต้นทุน ไม่ว่าจะเป็นเรื่องการปรับวิถีเกษตรเคมีมาเป็นเกษตรอินทรีย์ การลดต้นทุนโดยการเรียนรู้และทดลองทำปุ๋ยชีวภาพ จากวัสดุเหลือใช้ภาคเกษตร พัฒนาการขอรับรองมาตรฐานสินค้าเกษตรอินทรีย์ (PGS) ซึ่งล้วนแต่เป็นแนวทางการดำเนินการเพื่อเพิ่มคุณค่าในระบบการประกอบอาชีพเกษตร และเชื่อมต่อสิ่งแวดล้อมและสังคม

ความยั่งยืนและความเติบโตของวิถีเกษตรอินทรีย์ และอาหารปลอดภัยจะเกิดการขยายความเติบโตขึ้น โดยตัวผู้ประกอบการอาชีพเกษตรที่ปรับตัวมาเป็นวิถีเกษตรอินทรีย์ กลุ่มผู้บริโภคและลูกค้าจะเป็นส่วนหนึ่งที่มองเห็นถึง



คุณค่าในสินค้าและผลิตภัณฑ์เกษตรปลอดภัย เกษตรอินทรีย์ ให้คุณค่าและเลือกบริโภคเพื่อสุขภาพ ซึ่งจะส่งผลเชิงบวก ไปสู่ชุมชนอีกหลายด้าน ไม่ว่าจะเป็นการช่วยลดปัญหาด้าน สิ่งแวดล้อม สุขภาพ จากการทำอาชีพเกษตร หรือทำให้เกิดความสัมพันธ์ ความเอื้ออาทรของชุมชนกลับมา อย่างไรก็ตามแล้วแต่หน่วยงานหรือองค์กรสนับสนุนจะมีบทบาทสำคัญที่จะสานพลังให้ก้าวสู่ความเข้มแข็ง มั่นคง ของเกษตรกร และกลุ่มองค์กรซึ่งยังคงต้องอาศัยการพัฒนาให้ความรู้ และการสนับสนุนที่สอดคล้องเหมาะสม ซึ่งจำเป็นต้องขยายความร่วมมือจากหลายภาคส่วนด้วยความมุ่งมั่น จริงจัง และต่อเนื่อง





มูลนิธิชีวิตไทย

ข้อมูลเพิ่มเติม

www.landactionthai.org

สสส

สำนักงานกองทุนสนับสนุน
การสร้างเสริมสุขภาพ
ตั้งแต่ปี ๒๕๔๖ ถึงปัจจุบัน นี้จึงมาช่วย

สนับสนุนการจัดพิมพ์